

รายงานการประเมินตนเอง (Self Assessment Report : SAR)
ปีการศึกษา ๒๕๖๒

โรงเรียนบ้านหนองผือ-ห้วยปลาฝา
อำเภอด่านซ้าย
จังหวัดเลย

สำนักงานเขตพื้นที่การศึกษาประถมศึกษาเลย เขต ๓
สำนักงานคณะกรรมการการศึกษาขั้นพื้นฐาน
กระทรวงศึกษาธิการ

คำนำ

พระราชบัญญัติการศึกษาแห่งชาติ พุทธศักราช ๒๕๔๒ และที่แก้ไขเพิ่มเติม (ฉบับที่ ๒) พ.ศ. ๒๕๔๕ มาตรา ๔๗ ให้มีระบบการประกันคุณภาพการศึกษาเพื่อพัฒนาคุณภาพและมาตรฐานการศึกษาทุกระดับ ประกอบด้วย ระบบการประกันคุณภาพภายในและระบบการประกันคุณภาพภายนอก ระบบ หลักเกณฑ์ และวิธีการประกันคุณภาพการศึกษาให้เป็นไปตามที่กำหนดในกฎกระทรวง

ประกาศกฎกระทรวงการประกันคุณภาพการศึกษา พ.ศ. ๒๕๖๑ ได้ประกาศในราชกิจจานุเบกษา เล่ม ๑๓๕ ตอนที่ ๑๑ ก หน้า ๓ เมื่อวันที่ ๒๓ กุมภาพันธ์ ๒๕๖๑ “การประกันคุณภาพการศึกษาหมายความว่า การประเมินผลและการติดตามตรวจสอบคุณภาพตามมาตรฐานการศึกษาของสถานศึกษาแต่ละระดับและประเภท การศึกษา” โดยให้สถานศึกษาแต่ละแห่งจัดให้มีระบบการประกันคุณภาพภายในสถานศึกษาโดยการกำหนด มาตรฐานการศึกษาของสถานศึกษาให้เป็นไปตามมาตรฐานการศึกษาแต่ละระดับ และให้หน่วยงานต้นสังกัดมีหน้าที่ ในการให้คำปรึกษา ช่วยเหลือ แนะนำสถานศึกษาเพื่อให้การประกันคุณภาพการศึกษาของสถานศึกษาพัฒนา อย่างต่อเนื่อง นั้น

บัดนี้โรงเรียนบ้านหนองผือ-ห้วยปลาฝา สังกัดสำนักงานเขตพื้นที่การศึกษาประถมศึกษายะลา เขต ๓ ได้ดำเนินการรายงานผลการประเมินตนเอง (Self Assessment Report : SAR) ประจำปีการศึกษา ๒๕๖๒ ของโรงเรียน เพื่อใช้เป็นเอกสารที่เสนอรายงานคณะกรรมการสถานศึกษาขั้นพื้นฐาน ผู้ปกครอง ชุมชนและ หน่วยงานต้นสังกัด ในการพัฒนาคุณภาพการศึกษาตามมาตรฐานการศึกษาของกระทรวงศึกษาธิการ

ขอขอบคุณคณะครู บุคลากรทางการศึกษา โรงเรียนบ้านหนองผือ-ห้วยปลาฝา และผู้มีส่วนเกี่ยวข้องทุก ท่านที่ดำเนินการจนสำเร็จลุล่วงด้วยดี หากมีส่วนหนึ่งส่วนใดของรายงานประจำปี ยังบกพร่องคณะผู้ดำเนินการ จะนำไปเพื่อปรับปรุงแก้ไขต่อไป

คณะผู้จัดทำโรงเรียนบ้านหนองผือ-ห้วยปลาฝา

สารบัญ

เรื่อง	หน้า
คำนำ	
สารบัญ	
ส่วนที่ ๑ บริบทและข้อมูลพื้นฐานทั่วไป	๑
ส่วนที่ ๒ การบริหารจัดการและผลการประเมินตนเองของสถานศึกษา	๒๙
ส่วนที่ ๓ บทสรุปสำหรับผู้บริหาร	๔๑
ภาคผนวก	
คำสั่ง	
บันทึกข้อความ	
คณะผู้ทำงาน	

ส่วนที่ ๑

บริบทและข้อมูลพื้นฐานทั่วไป

๑. บริบทโรงเรียน

๑.๑ ข้อมูลโรงเรียน

ชื่อโรงเรียนบ้านหนองผือ ตั้งอยู่หมู่ที่ ๓ บ้านหนองผือ ตำบล นาหอ อำเภอด่านซ้าย จังหวัดเลย รหัสไปรษณีย์ ๔๒๑๒๐ หมายเลขโทรศัพท์ ๐๔๒-๘๙๑-๑๐๐ โทรสาร - อีเมล -
เขตบริการของโรงเรียน บ้านหนองผือ บ้านนาหอ และบ้านเก่า เป็นโรงเรียนในโครงการโรงเรียนคุณภาพประจำตำบล ชื่อผู้บริหาร นายพัทรวชิษฐ์ เกื้อกุลวุฒิหิรัณ โทร. ๐๘๑-๙๕๔-๕๘๑๙

ชื่อโรงเรียนบ้านห้วยปลาฝา ตั้งอยู่หมู่ที่ ๓ บ้านห้วยปลาฝา ตำบล นาดี อำเภอด่านซ้าย จังหวัดเลย รหัสไปรษณีย์ ๔๒๑๒๐ หมายเลขโทรศัพท์ - โทรสาร - อีเมล -
เขตบริการของโรงเรียน บ้านห้วยปลาฝา เป็นโรงเรียนในโครงการโรงเรียนวิถีพุทธ
ชื่อผู้บริหาร นางวิลาวรรณ โยเฮือง โทร. ๐๘๕-๔๖๕-๐๔๕๖

๑.๒ ข้อมูลบุคลากรของสถานศึกษา

๑) จำนวนบุคลากร

บุคลากร	ผู้บริหาร	ครูผู้สอน	พนักงานราชการ	ครูอัตราจ้าง	เจ้าหน้าที่อื่นๆ
ปีการศึกษา ๒๕๖๒	๒	๕	-	๒	๒

๒) วุฒิการศึกษาของบุคลากร

บุคลากร	ตำแหน่ง	สาขาวิชาเอก	ภาระงานสอน/กลุ่มสาระ/ ชั้น
ปริญญาเอก	-	-	-
-	-	-	-
-	-	-	-
ปริญญาโท			
๑. นายพัทรวชิษฐ์ เกื้อกุลวุฒิหิรัณ	ผู้อำนวยการ โรงเรียน	การบริหารการศึกษา	-
๒. นางวิลาวรรณ โยเฮือง	ผู้อำนวยการ โรงเรียน	การบริหารการศึกษา	-
๓. นายบุญทัน วังพิลา	ครู	เทคโนโลยีการสื่อสารการศึกษา	สอนชั้นประถมศึกษาปีที่ ๕
๔. นางจรรุวรรณ ติมัย	ครู	การบริหารการศึกษา	สอนชั้นประถมศึกษาปีที่ ๓

บุคลากร	ตำแหน่ง	สาขาวิชาเอก	ภาระงานสอน/กลุ่มสาระ/ชั้น
ปริญญัตริ			
๑. นางนงนุช โยเรือง	ครู	การประถมศึกษา	25 ชั่วโมง/สัปดาห์
๒. นางมณฑา ภูซุมพล	ครู	การประถมศึกษา	สอนชั้นประถมศึกษาปีที่ ๔
๓. นายจักรพจน์ สุนทรวิรัตน์	ครูผู้ช่วย	การสอนภาษาอังกฤษ	สอนชั้นประถมศึกษาปีที่ ๖
๔. นางสาวสุนัดดา สถานธง	ครูอัตราจ้าง	พลศึกษา	สอนชั้นประถมศึกษาปีที่ ๑
๕. นางสาวศิริลักษณ์ ทรงพุมิ	ครูอัตราจ้าง	พลศึกษา	สอนชั้นประถมศึกษาปีที่ ๒

๓) ข้อมูลนักเรียน

จำนวนนักเรียนปีการศึกษา ๒๕๖๒

ระดับชั้นเรียน	จำนวนนักเรียน		รวม	จำนวนบกพร่องทางการเรียนรู้ (LD)			หมายเหตุ
	ชาย	หญิง		ชาย	หญิง	รวม	
อป.๑	-	-	-	-	-	-	
อป.๒	๖	๔	๑๐	-	-	-	
อป.๓	๗	๒	๙	-	-	-	
รวมระดับปฐมวัย	๑๓	๖	๑๙	-	-	-	
ป.๑	๖	๑๑	๑๗	-	-	-	
ป.๒	๓	๓	๖	-	-	-	
ป.๓	๕	๗	๑๒	-	-	-	
ป.๔	๗	๙	๑๖	-	-	-	
ป.๕	๖	๔	๑๐	๔	๑	๕	
ป.๖	๔	๗	๑๑	๑	๑	๒	
รวมระดับประถมศึกษา	๓๑	๔๑	๗๒	๕	๒	๗	
รวมทั้งสิ้น	๔๔	๔๗	๙๑	๕	๒	๗	

๔) ข้อมูลสุขภาพทางร่างกาย (เทียบกับเกณฑ์สาธารณสุข)

ชั้น	น้ำหนัก						ส่วนสูง						ภาวะทุพโภชนาการ		
	เกินเกณฑ์		พอดีเกณฑ์		ต่ำเกณฑ์		เกินเกณฑ์		พอดีเกณฑ์		ต่ำเกณฑ์				
	ช	ญ	ช	ญ	ช	ญ	ช	ญ	ช	ญ	ช	ญ	ช	ญ	รวม
อบ.๑	-	-	-	-	-	-	-	-	-	-	-	-	-	-	-
อบ.๒	-	-	๖	๔	-	-	-	-	๖	๔	-	-	-	-	-
อบ.๓	-	-	๗	๒	-	-	-	-	๗	๒	-	-	-	-	-
ป.๑	๒	-	๔	๑๐	-	๑	-	-	๖	๑๑	-	-	-	-	-
ป.๒	-	-	๓	๓	-	-	-	-	๓	๓	-	-	-	-	-
ป.๓	-	-	๕	๗	-	-	-	-	๕	๗	-	-	-	-	-
ป.๔	-	-	๗	๙	-	-	-	-	๗	๙	-	-	-	-	-
ป.๕	-	-	๖	๔	-	-	-	-	๖	๔	-	-	-	-	-
ป.๖	-	-	๔	๗	-	-	-	-	๔	๗	-	-	-	-	-

๑.๓ การจัดการศึกษาระดับปฐมวัย

ผลการประเมินพัฒนาการระดับปฐมวัย

จำนวน นร.	พัฒนาทางร่างกาย			พัฒนาการทาง อารมณ์			พัฒนาการทางสังคม			พัฒนาการทาง สติปัญญา		
	๑	๒	๓	๑	๒	๓	๑	๒	๓	๑	๒	๓
อบ.๑	-	-	-	-	-	-	-	-	-	-	-	-
อบ.๒	-	-	๑๐	-	๒	๘	-	๑	๙	-	๓	๗
อบ.๓	-	-	๙	-	๑	๘	-	๒	๗	-	๔	๕
รวม	-	-	๑๙	-	๓	๑๖	-	๓	๑๖	-	๗	๑๒

๑=ปรับปรุง

๒. พอใช้

๓. ดี

๑.๔ ผลสัมฤทธิ์ทางการเรียนระดับสถานศึกษา

๑) ผลสัมฤทธิ์การเรียนรู้ตามหลักสูตรแกนกลางการศึกษาขั้นพื้นฐาน พุทธศักราช ๒๕๕๑

โรงเรียนบ้านหนองผือ- ห้วยปลาฝา ปีการศึกษา ๒๕๖๑

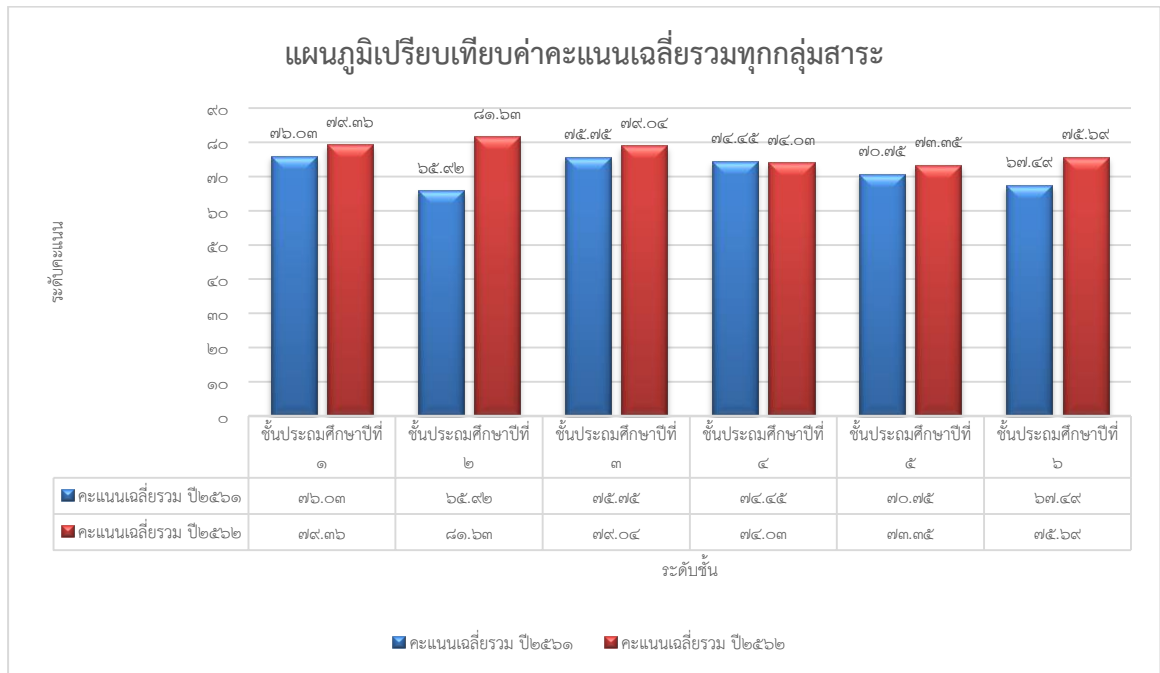
ชั้น	กลุ่มสาระการเรียนรู้								
	ไทย	คณิต	วิทย์	สังคมฯ	สุขฯ	ศิลปะ	การงานฯ	ต่างประเทศ	เฉลี่ย
ป.๑	๗๔.๑๗	๗๖.๖๗	๘๐.๑๗	๗๔.๐๘	๘๓.๔๒	๘๑.๔๒	๗๐.๖๗	๖๗.๖๗	๖๗.๖๗
ป.๒	๖๘.๐๔	๖๔.๐๘	๖๗.๘๘	๖๔.๓๘	๗๐.๔๖	๖๒.๕๔	๖๓.๒๑	๖๖.๗๙	๖๕.๙๒
ป.๓	๗๗.๑๓	๗๔.๔๗	๗๖.๕๓	๗๒.๙๓	๗๗.๗๗	๗๖.๖๐	๗๖.๖๐	๗๓.๙๗	๗๕.๗๕
ป.๔	๗๔.๐๐	๗๓.๘๒	๗๕.๒๗	๗๖.๕๐	๗๖.๗๗	๗๖.๖๘	๗๖.๖๘	๖๕.๘๖	๗๔.๔๕
ป.๕	๗๓.๔๑	๖๕.๘๒	๖๘.๘๒	๗๑.๐๕	๗๕.๕๐	๗๓.๙๕	๗๓.๙๕	๖๓.๕๐	๗๐.๗๕
ป.๖	๖๖.๕๐	๖๗.๐๐	๖๐.๙๔	๖๖.๔๔	๗๔.๔๔	๖๘.๙๔	๖๘.๙๔	๖๖.๖๙	๖๗.๔๙

๒) ผลสัมฤทธิ์การเรียนรู้ตามหลักสูตรแกนกลางการศึกษาขั้นพื้นฐาน พุทธศักราช ๒๕๕๑

โรงเรียนบ้านหนองผือ- ห้วยปลาฝา ปีการศึกษา ๒๕๖๒

ชั้น	กลุ่มสาระการเรียนรู้								
	ไทย	คณิต	วิทย์	สังคมฯ	สุขฯ	ศิลปะ	การงานฯ	ต่างประเทศ	เฉลี่ย
ป.๑	๗๗.๓๓	๗๕.๗๕	๗๗.๕๘	๗๘.๓๓	๘๒.๖๗	๘๖.๓๓	๘๓.๐๐	๗๓.๙๒	๗๙.๓๖
ป.๒	๘๑.๗๖	๗๙.๑๘	๘๓.๑๘	๘๓.๙๗	๘๒.๗๑	๘๔.๗๙	๘๑.๔๔	๗๖.๐๐	๘๑.๖๓
ป.๓	๘๐.๑๓	๗๙.๓๓	๗๗.๘๓	๗๗.๙๒	๘๐.๙๒	๘๒.๑๗	๘๐.๐๘	๗๓.๙๒	๗๙.๐๔
ป.๔	๗๓.๑๙	๗๑.๓๑	๗๔.๐๐	๗๖.๑๙	๗๕.๗๕	๗๖.๖๓	๗๖.๖๙	๖๘.๔๔	๗๔.๐๓
ป.๕	๗๔.๑๐	๗๓.๒๐	๗๑.๗๕	๗๐.๑๕	๗๖.๓๐	๗๖.๔๕	๗๖.๔๕	๖๘.๔๐	๗๓.๓๕
ป.๖	๗๗.๐๖	๗๒.๐๖	๗๓.๒๕	๗๕.๙๔	๘๐.๑๙	๘๑.๑๓	๗๗.๑๓	๖๘.๗๕	๗๕.๖๙

๓) การเปรียบเทียบความก้าวหน้าผลการประเมินผลการเรียนรู้ตามหลักสูตรแกนกลางการศึกษา
 ขั้นพื้นฐาน พุทธศักราช ๒๕๕๑ โรงเรียนบ้านหนองผือ-ห้วยปลาผา ปีการศึกษา ๒๕๖๑ กับปีการศึกษา ๒๕๖๒



๔) ผลสัมฤทธิ์ทางการเรียนรู้ของนักเรียนที่มีเกรดเฉลี่ยผลสัมฤทธิ์ทางการเรียนแต่ละรายวิชาในระดับ ๓ ขึ้นไป ปี
 การศึกษา ๒๕๖๒

ชั้น	ไทย		คณิต		วิทย์		สังคมฯ		สุขฯ		ศิลปะ		การงานฯ		ต่างฯ	
	จำนวน	ร้อยละ	จำนวน	ร้อยละ	จำนวน	ร้อยละ	จำนวน	ร้อยละ	จำนวน	ร้อยละ	จำนวน	ร้อยละ	จำนวน	ร้อยละ	จำนวน	ร้อยละ
ป.๑	๑๗	๑๐๐	๑๗	๑๐๐	๑๗	๑๐๐	๑๗	๑๐๐	๑๗	๑๐๐	๑๗	๑๐๐	๑๗	๑๐๐	๑๗	๑๐๐
ป.๒	๖	๑๐๐	๖	๑๐๐	๖	๑๐๐	๖	๑๐๐	๖	๑๐๐	๖	๑๐๐	๖	๑๐๐	๖	๑๐๐
ป.๓	๑๐	๘๓.๓๓	๘	๖๖.๖๖	๘	๖๖.๖๖	๙	๙๐.๐๐	๑๒	๑๐๐	๑๒	๑๐๐	๑๒	๑๐๐	๙	๙๐.๐๐
ป.๔	๑๒	๙๕.๐๐	๙	๕๖.๒๕	๑๒	๙๕.๐๐	๑๒	๙๕.๐๐	๑๔	๘๗.๕๐	๑๔	๘๗.๕๐	๑๔	๘๗.๕๐	๔	๒๕.๐๐
ป.๕	๗	๙๐.๐๐	๖	๖๐.๐๐	๖	๖๐.๐๐	๔	๕๐.๐๐	๖	๖๐.๐๐	๘	๘๐.๐๐	๘	๘๐.๐๐	๔	๕๐.๐๐
ป.๖	๘	๙๒.๙๒	๖	๕๔.๕๔	๕	๕๕.๕๕	๕	๕๕.๕๕	๙	๘๘.๘๘	๗	๖๓.๖๓	๑๐	๙๐.๙๐	๖	๕๔.๕๔
เฉลี่ย	๖๐	๘๓.๓๓	๕๒	๙๒.๒๒	๕๔	๙๕.๐๐	๕๓	๙๓.๖๓	๖๔	๘๘.๘๘	๖๔	๘๘.๘๘	๖๗	๙๓.๐๕	๕๖	๖๓.๘๘

๕) ผลการประเมินความสามารถด้านการอ่านของผู้เรียน (Reading Test :RT) ของนักเรียนชั้น
ประถมศึกษาปีที่ ๑ ประจำปีการศึกษา ๒๕๖๒

ด้าน	โรงเรียน		เขตพื้นที่	จังหวัด	ศึกษาธิการภาค	สังกัด	ประเทศ
	หนองผือ	ห้วยปลาฝา					
การอ่านออกเสียง	๑๙.๘๖	๑๕.๒๕	๖๕.๑๐	๖๒.๓๑	๖๙.๗๓	๖๗.๔๙	๖๘.๕๐
การอ่านรู้เรื่อง	๖๑.๑๔	๕๓.๖๐	๗๑.๓๖	๖๘.๓๕	๗๔.๐๓	๗๒.๕๑	๗๒.๘๑
รวม ๒ ด้าน	๕๐.๔๓	๔๒.๐๕	๖๘.๒๓	๖๕.๓๓	๗๑.๘๘	๗๐.๐๐	๗๐.๖๖

๖) ผลการทดสอบการศึกษาระดับชาติขั้นพื้นฐาน (O-NET) ชั้นประถมศึกษาปีที่ ๖ โรงเรียนบ้านหนองผือ-
ห้วยปลาฝา ประจำปีการศึกษา ๒๕๖๑

ระดับ/รายวิชา	ภาษาไทย	คณิตศาสตร์	วิทยาศาสตร์	ภาษาอังกฤษ
คะแนนเฉลี่ยของโรงเรียน	๖๓.๐๐	๕๖.๘๘	๔๐.๕๐	๓๙.๐๖
คะแนนเฉลี่ย สังกัด สพฐ.	๕๔.๖๑	๓๕.๖๕	๓๘.๘๓	๓๕.๔๗
คะแนนเฉลี่ยระดับประเทศ	๕๕.๙๐	๓๗.๕๐	๓๙.๙๓	๓๙.๒๔

๗) ผลการทดสอบการศึกษาระดับชาติขั้นพื้นฐาน (O-NET) ชั้นประถมศึกษาปีที่ ๖ โรงเรียนบ้านหนองผือ-
ห้วยปลาฝา ประจำปีการศึกษา ๒๕๖๒

ระดับ/รายวิชา	ภาษาไทย	คณิตศาสตร์	วิทยาศาสตร์	ภาษาอังกฤษ
คะแนนเฉลี่ยของโรงเรียน	๔๗.๒๓	๒๖.๘๒	๓๒.๗๓	๓๐.๔๕
คะแนนเฉลี่ย สังกัด สพฐ.	๔๗.๙๕	๓๑.๖๐	๓๔.๓๐	๓๐.๘๖
คะแนนเฉลี่ยระดับประเทศ	๔๙.๐๗	๓๒.๙๐	๓๕.๕๕	๓๔.๔๒

๘) เปรียบเทียบค่าเฉลี่ยร้อยละ ผลสัมฤทธิ์นักเรียนชั้นประถมศึกษาปีที่ ๖ การทดสอบทางการศึกษา
ระดับชาติขั้นพื้นฐาน (O- NET) โรงเรียนบ้านหนองผือ-ห้วยปลาฝา ปีการศึกษา ๒๕๖๑ - ๒๕๖๒
จำแนกรายกลุ่มสาระการเรียนรู้

กลุ่มสาระการเรียนรู้	ค่าเฉลี่ยร้อยละ		
	๒๕๖๑	๒๕๖๒	ผลต่าง
ภาษาไทย	๖๓.๐๐	๔๗.๒๓	- ๑๕.๗๗
ภาษาต่างประเทศ (ภาษาอังกฤษ)	๓๙.๐๖	๓๐.๔๕	- ๘.๖๑
คณิตศาสตร์	๖๕.๘๘	๒๖.๘๒	- ๓๙.๐๖
วิทยาศาสตร์	๔๐.๕๐	๓๒.๗๓	- ๗.๗๗
รวมเฉลี่ย	๕๒.๑๑	๓๔.๓๑	- ๑๗.๘๐

๙) ผลการประเมินทักษะการอ่าน การเขียน การสื่อสาร การคิดคำนวณ ปีการศึกษา ๒๕๖๒

ชั้น	ทักษะการอ่าน				การเขียน				การสื่อสาร				การคิดคำนวณ			
	ปรับปรุง	พอใช้	ดี	ดีมาก	ปรับปรุง	พอใช้	ดี	ดีมาก	ปรับปรุง	พอใช้	ดี	ดีมาก	ปรับปรุง	พอใช้	ดี	ดีมาก
ป.๑	-	๓	๑๐	๔	-	๓	๑๒	๒	-	๔	๘	๔	-	๓	๑๐	๔
ป.๒	-	๒	๔	-	-	๒	๔	-	-	๑	๕		-	๑	๕	-
ป.๓	-	๑	๑๐	๑	-	๑	๑๐	๑	-	๒	๑๐	-	-	๒	๘	๒
ป.๔	-	๔	๑๐	๒	-	๔	๑๐	๒	-	๒	๑๐	๔	-	๒	๑๐	๔
ป.๕	-	๕	๕	-	-	๕	๕	-	-	๕	๕	-	-	๕	๕	-
ป.๖	-	๒	๔	๕	-	๒	๔	๕	-	๒	๔	๕	-	๒	๔	๕
รวม ทั้งสิ้น	-	๑๗	๔๓	๑๒	-	๑๗	๔๕	๑๐	-	๑๗	๔๒	๑๓	-	๑๕	๔๒	๑๕

๑๐) ผลการประเมินการคิดวิเคราะห์ นักเรียนชั้นประถมศึกษาปีที่ ๑ - ประถมศึกษาปีที่ ๖ ปีการศึกษา ๒๕๖๒

ชั้น	ผลการประเมิน			
	ปรับปรุง	พอใช้	ดี	ดีมาก
ป.๑	-	๓	๑๐	๔
ป.๒	-	๒	๔	-
ป.๓	-	๑	๑๐	๑
ป.๔	-	๔	๑๐	๒
ป.๕	-	๕	๕	-
ป.๖	-	๒	๔	๕
รวม ป.	-	๑๗	๔๓	๑๒

๑๑) ผลการประเมินคุณลักษณะอันพึงประสงค์ ปีการศึกษา ๒๕๖๒

ชั้น	รักษาดี ศาสน์ กษัตริย์				ซื่อสัตย์สุจริต				มีวินัย				ใฝ่เรียนรู้			
	ปรับปรุง	พอใช้	ดี	ดีมาก	ปรับปรุง	พอใช้	ดี	ดีมาก	ปรับปรุง	พอใช้	ดี	ดีมาก	ปรับปรุง	พอใช้	ดี	ดีมาก
ป.๑	-	-	๒	๑๕	-	-	๑	๑๖	-	-	๔	๑๓	-	-	๖	๑๑
ป.๒	-	-	๑	๕	-	-	๑	๕	-	-	๒	๔	-	-	๒	๔
ป.๓	-	-	๒	๑๐	-	-	๒	๑๐	-	-	๒	๑๐	-	-	๒	๑๐
ป.๔	-	-	๒	๑๔	-	-	๒	๑๔	-	-	๒	๑๔	-	๒	๔	๑๐
ป.๕	-	-	๑	๔	-	-	๑	๔	-	-	๒	๔	-	๒	๓	๕
ป.๖	-	-	๑	๑๐	-	-	๑	๑๐	-	-	๒	๔	-	๒	๔	๕
รวมทั้งสิ้น	-	-	๔	๖๓	-	-	๘	๖๔	-	-	๑๔	๕๘	-	๖	๒๑	๕๕

ชั้น	อยู่อย่างพอเพียง				มุ่งมั่นในการทำงาน				รักความเป็นไทย				มีจิตสาธารณะ			
	ปรับปรุง	พอใช้	ดี	ดีมาก	ปรับปรุง	พอใช้	ดี	ดีมาก	ปรับปรุง	พอใช้	ดี	ดีมาก	ปรับปรุง	พอใช้	ดี	ดีมาก
ป.๑	-	-	๒	๑๕	-	๓	๕	๔	-	-	๓	๑๔	-	-	๒	๑๕
ป.๒	-	-	๒	๔	-	๒	๒	๒	-	-	๑	๕	-	-	๒	๔
ป.๓	-	-	๔	๔	-	๒	๗	๓	-	-	๒	๑๐	-	-	๒	๑๐
ป.๔	-	-	๔	๑๒	-	๒	๔	๑๐	-	-	๔	๑๒	-	-	๒	๑๔
ป.๕	-	-	๒	๔	-	๒	๓	๕	-	-	๒	๔	-	-	-	๑๐
ป.๖	-	-	๒	๔	-	๒	๔	๕	-	-	๒	๔	-	-	๒	๔
รวมทั้งสิ้น	-	-	๑๖	๕๖	-	๑๓	๒๕	๓๔	-	-	๑๔	๕๘	-	-	๑๐	๖๒

๑๒) ผลการประเมินค่านิยมหลัก ๑๒ ประการ ปีการศึกษา ๒๕๖๒

ชั้น	ข้อ ๑				ข้อ ๒				ข้อ ๓				ข้อ ๔			
	ปรับปรุง	พอใช้	ดี	ดีมาก	ปรับปรุง	พอใช้	ดี	ดีมาก	ปรับปรุง	พอใช้	ดี	ดีมาก	ปรับปรุง	พอใช้	ดี	ดีมาก
ป.๑	-	-	๒	๑๕	-	-	๑	๑๖	-	-	๔	๑๓	-	-	๖	๑๑
ป.๒	-	-	๑	๔	-	-	๑	๔	-	-	๒	๔	-	-	๒	๔
ป.๓	-	-	๒	๑๐	-	-	๒	๑๐	-	-	๓	๑๑	-	-	๒	๑๐
ป.๔	-	-	๒	๑๔	-	-	๒	๑๔	-	-	๔	๑๒	-	๒	๔	๑๐
ป.๕	-	-	๑	๑	-	-	๑	๑	-	-	๒	๑	-	๒	๓	๔
ป.๖	-	-	๑	๑๐	-	-	๑	๑๐	-	-	๒	๑	-	๒	๔	๔
รวมทั้งสิ้น	-	-	๑๑	๖๓	-	-	๑๑	๖๔	-	-	๑๗	๕๕	-	๖	๒๑	๕๕

ชั้น	ข้อ ๕				ข้อ ๖				ข้อ ๗				ข้อ ๘			
	ปรับปรุง	พอใช้	ดี	ดีมาก	ปรับปรุง	พอใช้	ดี	ดีมาก	ปรับปรุง	พอใช้	ดี	ดีมาก	ปรับปรุง	พอใช้	ดี	ดีมาก
ป.๑	-	-	๔	๑๓	-	-	๒	๑๕	-	-	๒	๑๕	-	-	๔	๑๓
ป.๒	-	-	๒	๔	-	-	๒	๔	-	-	๒	๔	-	-	๒	๔
ป.๓	-	-	๔	๑	-	-	๔	๑	-	-	๓	๑	-	-	๒	๑๐
ป.๔	-	-	๕	๑๑	-	-	๓	๑๓	-	-	๓	๑๓	-	-	๒	๑๔
๑๔ป.๕	-	-	๔	๖	-	-	๓	๗	-	-	๒	๑	-	-	๒	๑
ป.๖	-	-	๒	๑	-	-	๒	๑	-	-	๓	๑	-	-	๒	๑
รวมทั้งสิ้น	-	-	๒๑	๕๑	-	-	๑๖	๕๖	-	-	๑๕	๕๗	-	-	๑๔	๕๖

ชั้น	ข้อ ๙				ข้อ ๑๐				ข้อ ๑๑				ข้อ ๑๒			
	ปรับปรุง	พอใช้	ดี	ดีมาก	ปรับปรุง	พอใช้	ดี	ดีมาก	ปรับปรุง	พอใช้	ดี	ดีมาก	ปรับปรุง	พอใช้	ดี	ดีมาก
ป.๑	-	-	๕	๑๒	-	-	๒	๑๕	-	-	๒	๑๕	-	-	๒	๑๕
ป.๒	-	-	๓	๓	-	-	๒	๔	-	-	๒	๔	-	-	๒	๔
ป.๓	-	-	๒	๑๐	-	-	๔	๘	-	-	๓	๙	-	-	๒	๑๐
ป.๔	-	-	๔	๑๔	-	-	๔	๑๒	-	-	๓	๑๓	-	-	๒	๑๔
ป.๕	-	-	๓	๗	-	-	๒	๘	-	-	๒	๘	-	-	-	๑๐
ป.๖	-	-	๒	๙	-	-	๒	๙	-	-	๒	๙	-	-	๒	๙
รวมทั้งสิ้น	-	-	๑๙	๕๓	-	-	๑๖	๕๖	-	-	๑๔	๕๘	-	-	๑๐	๖๒

๑.๕ ผลการประเมินภายนอกรอบสาม

๑) ผลการประเมินภายนอกรอบสามระดับปฐมวัย

โรงเรียนบ้านหนองผือ (ประเมินเมื่อปีพุทธศักราช ๒๕๕๘)

มาตรฐานการศึกษาระดับปฐมวัย เพื่อการประเมินคุณภาพภายนอก	ระดับคุณภาพ				
	ต้องปรับปรุง เร่งด่วน	ต้องปรับปรุง	พอใช้	ดี	ดีมาก
มาตรฐานที่ ๑ ผู้เรียนมีสุขภาพกายและสุขภาพจิตที่ดี					/
มาตรฐานที่ ๒ ผู้เรียนมีคุณธรรม จริยธรรมและค่านิยมอันพึงประสงค์					/
มาตรฐานที่ ๓ ผู้เรียนมีความใฝ่รู้ และเรียนรู้อย่างต่อเนื่อง					/
มาตรฐานที่ ๔ ผู้เรียนคิดเป็น ทำเป็น					/
มาตรฐานที่ ๕ ผลสัมฤทธิ์ทางการเรียนของผู้เรียน					/
มาตรฐานที่ ๖ ประสิทธิภาพของการจัดการเรียนการสอนที่เน้นผู้เรียนเป็นสำคัญ				/	
มาตรฐานที่ ๗ ประสิทธิภาพของการบริหารจัดการและการพัฒนาสถานศึกษา				/	
มาตรฐานที่ ๘ พัฒนาการของการประกันคุณภาพภายในสถานศึกษาและต้นสังกัด					/
มาตรฐานที่ ๙ ผลการพัฒนาให้บรรลุตามปรัชญา ปณิธาน/วิสัยทัศน์ พันธกิจและวัตถุประสงค์ของการจัดตั้งสถานศึกษา					/
มาตรฐานที่ ๑๐ ผลการพัฒนาตามจุดเน้นและจุดเด่นที่ส่งผลกระทบต่อเป็นเอกลักษณ์ของสถานศึกษา					/

มาตรฐานการศึกษา ระดับปฐมวัย เพื่อการประเมินคุณภาพภายนอก	ระดับคุณภาพ				
	ต้องปรับปรุง เร่งด่วน	ต้องปรับปรุง	พอใช้	ดี	ดีมาก
มาตรฐานที่ ๑๑ ผลการดำเนินงานโครงการพิเศษเพื่อส่งเสริม บทบาทของสถานศึกษา					/
มาตรฐานที่ ๑๒ ผลการส่งเสริมพัฒนาสถานศึกษาเพื่อยกระดับ มาตรฐานรักษามาตรฐาน และพัฒนาสู่ความ เป็นเลิศที่สอดคล้องกับแนวทางการปฏิรูป การศึกษา					/

โรงเรียนมีผลการประเมินระดับคุณภาพได้มาตรฐาน โดยมีค่าเฉลี่ย ๘๕.๕๙
ผลการรับรองมาตรฐานคุณภาพ รับรอง ไม่รับรอง

จุดเด่น

๑. ด้านผลการจัดการศึกษา

เด็กมีพัฒนาการด้านร่างกาย ด้านอารมณ์และจิตใจ ด้านสติปัญญาสมวัย มีความพร้อม
ศึกษาต่อในขั้นต่อไป และมีผลการพัฒนาตามจุดเน้น จุดเด่น ส่งผลสะท้อนเป็นเอกลักษณ์ของสถานศึกษา
คือ กว้างขวาง สะอาด สวยงาม

๒. ด้านการบริหารจัดการศึกษา

สถานศึกษามีผลการส่งเสริมพัฒนาสถานศึกษาเพื่อรักษามาตรฐานของสถานศึกษาโดย
นำข้อเสนอแนะของสมศ.มาดำเนินการพัฒนาผู้เรียน ครู และการบริหารจัดการสถานศึกษา และการ
พัฒนาสถานศึกษาอย่างมีประสิทธิภาพ มีผลการส่งเสริมพัฒนาสถานศึกษา เพื่อรักษาคุณภาพมาตรฐาน
ของสถานศึกษาให้คงอยู่อย่างยั่งยืนที่สอดคล้องกับแนวทางการปฏิรูปการศึกษา

๓. ด้านประกันคุณภาพการประเมินภายใน

สถานศึกษาได้มีการพัฒนาการประเมินคุณภาพภายในของสถานศึกษาตามกฎกระทรวงว่าด้วย
ระบบหลักเกณฑ์ และวิธีการประกันคุณภาพการศึกษา พ.ศ.๒๕๕๓ ยึดหลักการมีส่วนร่วมของชุมชนและ
หน่วยงานที่เกี่ยวข้องทั้งภาครัฐและเอกชนได้เป็นอย่างดีโดยมีผลของการประเมินจากเขตพื้นที่การศึกษา
ประถมศึกษา เลย เขต ๓ อยู่ในระดับคุณภาพดีมาก

จุดที่ควรพัฒนา

๑. ด้านผลการจัดการศึกษา

สถานศึกษาควรพัฒนาผลตามปรัชญาปณิธาน/วิสัยทัศน์ พันธกิจและวัตถุประสงค์ของการจัดตั้ง
สถานศึกษา ให้มีผลการดำเนินงานด้านผลผลิตเกิดผลกระทบที่ดีต่อสถานศึกษาและเป็นที่ยอมรับของชุมชน
ผลการดำเนินการโครงการพิเศษเพื่อส่งเสริมบทบาทของสถานศึกษา ยังไม่สามารถเป็นแบบอย่างของการ
เปลี่ยนแปลงที่ดีขึ้นในการแก้ปัญหาในสถานศึกษาและชุมชนได้

๒. ด้านการบริหารจัดการศึกษา

ประสิทธิภาพของสถานศึกษาในการจัดสภาพแวดล้อมภายนอกอาคารให้เอื้อต่อการเรียนรู้

๓. ด้านการจัดการเรียนการสอนที่เน้นผู้เรียนเป็นสำคัญ

ครูปฐมวัยควรมีการส่งเสริมการเรียนรู้เพื่อพัฒนาการด้านสังคมและส่งเสริมการเรียนรู้ที่ตอบสนองต่อธรรมชาติและพัฒนาการของเด็ก

ข้อเสนอแนะ

๑. ด้านผลการจัดการศึกษา

สถานศึกษาควรมีพัฒนาให้เด็กได้ประสบความสำเร็จจากการเข้าร่วมแข่งขันทักษะทางวิชาการ ด้านศิลปะ ดนตรี นาฏศิลป์ และกีฬาระดับกลุ่มคุณภาพการศึกษา ให้มีผลงานเป็นที่ประจักษ์และได้รับการยอมรับจากองค์กรอื่นๆภายนอกสถานศึกษา และควรจัดทำโครงการอ้อมทรัพย์ระดับปฐมวัยอย่างต่อเนื่อง และมีการเผยแพร่กิจกรรมการอ้อมทรัพย์ระดับปฐมวัยให้เป็นที่รู้จักกว้างขวาง โดยการประชาสัมพันธ์ในรูปแบบต่างๆให้เป็นที่แพร่หลายเพิ่มมากยิ่งขึ้น

๒. ด้านการบริหารจัดการศึกษา

ผู้บริหารสถานศึกษาควรดำเนินการจัดให้มีครูครบทุกห้อง และการจัดให้มีห้องน้ำห้องส้วมที่มีขนาดเหมาะสม และเพียงพอสำหรับเด็กไว้ที่อาคารเรียนปฐมวัย

๓. ด้านการจัดการเรียนการสอนที่เน้นผู้เรียนเป็นสำคัญ

ครูควรส่งเสริมการเรียนรู้การเรียนรู้เพื่อพัฒนาการด้านสังคมโดยการจัดโอกาสให้เด็กเรียนรู้อาชีพเป็นผู้นำและผู้ตามที่ดีและครูควรส่งเสริมการเรียนรู้สนองต่อธรรมชาติและพัฒนาการของเด็กด้วยวิธีการที่หลากหลายในการประเมินพัฒนาการของเด็กเป็นรายบุคคลอย่างเหมาะสมและครอบคลุมทุกด้าน และมีการจัดบันทึกอย่างสม่ำเสมอ

๔. ด้านการประกันคุณภาพภายใน

ควรรักษามาตรฐานและพัฒนาระบบการประเมินคุณภาพภายในให้มีประสิทธิภาพเพิ่มมากยิ่งขึ้น โดยการพัฒนาให้บุคลากรของสถานศึกษาทุกคนมีความรู้ ความเข้าใจในการนำกลไกการประกันคุณภาพภายในสถานศึกษาให้มีการประชุม ชี้แจงและทำความเข้าใจเกี่ยวกับเรื่องการประกันคุณภาพภายในแก่ครูทุกคนอย่างสม่ำเสมอและให้ครูทุกคนมีส่วนในการดำเนินการและรับผิดชอบมากยิ่งขึ้น

โรงเรียนบ้านห้วยปลาฝา (ประเมินเมื่อปีพุทธศักราช ๒๕๕๗)

มาตรฐานการศึกษาระดับปฐมวัย เพื่อการประเมินคุณภาพภายนอก	ระดับคุณภาพ				
	ต้องปรับปรุง เร่งด่วน	ต้องปรับปรุง	พอใช้	ดี	ดีมาก
มาตรฐานที่ ๑ ผู้เรียนมีสุขภาพกายและสุขภาพจิตที่ดี					/
มาตรฐานที่ ๒ ผู้เรียนมีคุณธรรม จริยธรรมและค่านิยมอันพึงประสงค์					/
มาตรฐานที่ ๓ ผู้เรียนมีความใฝ่รู้ และเรียนรู้อย่างต่อเนื่อง					/

มาตรฐานการศึกษาในระดับปฐมวัย เพื่อการประเมินคุณภาพภายนอก	ระดับคุณภาพ				
	ต้อง ปรับปรุง เร่งด่วน	ต้อง ปรับปรุง	พอใช้	ดี	ดีมาก
มาตรฐานที่ ๔ ผู้เรียนคิดเป็น ทำเป็น					/
มาตรฐานที่ ๕ ผลสัมฤทธิ์ทางการเรียนของผู้เรียน					/
มาตรฐานที่ ๖ ประสิทธิภาพของการจัดการเรียนการสอนที่เน้น ผู้เรียนเป็นสำคัญ				/	
มาตรฐานที่ ๗ ประสิทธิภาพของการบริหารจัดการและการพัฒนา สถานศึกษา				/	
มาตรฐานที่ ๘ พัฒนาการของการประกันคุณภาพภายใน สถานศึกษาและต้นสังกัด					/
มาตรฐานที่ ๙ ผลการพัฒนาให้บรรลุตามปรัชญา ปณิธาน/ วิสัยทัศน์ พันธกิจและวัตถุประสงค์ของการ จัดตั้งสถานศึกษา					/
มาตรฐานที่ ๑๐ ผลการพัฒนาตามจุดเน้นและจุดเด่นที่ส่งผล สะท้อนเป็นเอกลักษณ์ของสถานศึกษา					/
มาตรฐานที่ ๑๑ ผลการดำเนินงานโครงการพิเศษเพื่อส่งเสริม บทบาทของสถานศึกษา					/
มาตรฐานที่ ๑๒ ผลการส่งเสริมพัฒนาสถานศึกษาเพื่อยกระดับ มาตรฐานรักษามาตรฐาน และพัฒนาสู่ความ เป็นเลิศที่สอดคล้องกับแนวทางการปฏิรูป การศึกษา					/

โรงเรียนมีผลการประเมินระดับคุณภาพได้มาตรฐาน โดยมีค่าเฉลี่ย ๘๕.๕๙

ผลการรับรองมาตรฐานคุณภาพ / รับรอง ไม่รับรอง

จุดเด่น

๑. ด้านผลการจัดการศึกษา

เด็กมีพัฒนาการด้านร่างกาย ด้านอารมณ์และจิตใจ ด้านสติปัญญาสมวัย มีความพร้อม
ศึกษาต่อในชั้นต่อไป และมีผลการพัฒนาตามจุดเน้น จุดเด่น ส่งผลสะท้อนเป็นเอกลักษณ์ของสถานศึกษา
คือ กว้างขวาง สะอาด สวยงาม

๒. ด้านการบริหารจัดการศึกษา

สถานศึกษามีผลการส่งเสริมพัฒนาสถานศึกษาเพื่อรักษามาตรฐานของสถานศึกษาโดย
นำข้อเสนอแนะของสมศ.มาดำเนินการพัฒนาผู้เรียน ครู และการบริหารจัดการสถานศึกษา และการ
พัฒนาสถานศึกษาอย่างมีประสิทธิภาพ มีผลการส่งเสริมพัฒนาสถานศึกษา เพื่อรักษาคุณภาพมาตรฐาน
ของสถานศึกษาให้คงอยู่อย่างยั่งยืนที่สอดคล้องกับแนวทางการปฏิรูปการศึกษา

๓. ด้านประกันคุณภาพการประเมินภายใน

สถานศึกษาได้มีการพัฒนาการประเมินคุณภาพภายในของสถานศึกษาตามกฎกระทรวงว่าด้วยระบบหลักเกณฑ์ และวิธีการประกันคุณภาพการศึกษา พ.ศ.๒๕๕๓ ยึดหลักการมีส่วนร่วมของชุมชนและหน่วยงานที่เกี่ยวข้องทั้งภาครัฐและเอกชนได้เป็นอย่างดีโดยมีผลของการประเมินจากเขตพื้นที่การศึกษา ประถมศึกษา เลย เขต ๓ อยู่ในระดับคุณภาพดีมาก

จุดที่ควรพัฒนา

๑. ด้านผลการจัดการศึกษา

สถานศึกษาควรพัฒนาผลตามปรัชญาปณิธาน/วิสัยทัศน์ พันธกิจและวัตถุประสงค์ของการจัดตั้งสถานศึกษา ให้มีผลการดำเนินงานด้านผลผลิตเกิดผลกระทบที่ดีต่อสถานศึกษาและเป็นที่ยอมรับของชุมชน ผลการดำเนินการโครงการพิเศษเพื่อส่งเสริมบทบาทของสถานศึกษา ยังไม่สามารถเป็นแบบอย่างของการเปลี่ยนแปลงที่ดีขึ้นในการแก้ปัญหาในสถานศึกษาและชุมชนได้

๒. ด้านการบริหารจัดการศึกษา

ประสิทธิภาพของสถานศึกษาในการจัดสภาพแวดล้อมภายนอกอาคารให้เอื้อต่อการเรียนรู้

๓. ด้านการจัดการเรียนการสอนที่เน้นผู้เรียนเป็นสำคัญ

ครูปฐมวัยควรมีการส่งเสริมการเรียนรู้เพื่อพัฒนาการด้านสังคมและส่งเสริมการเรียนรู้ที่ตอบสนองต่อธรรมชาติและพัฒนาการของเด็ก

ข้อเสนอแนะ

๑. ด้านผลการจัดการศึกษา

สถานศึกษาควรมีพัฒนาให้เด็กได้ประสบความสำเร็จจากการเข้าร่วมแข่งขันทักษะทางวิชาการ ด้านศิลปะ ดนตรี นาฏศิลป์ และกีฬาระดับกลุ่มคุณภาพการศึกษา ให้มีผลงานเป็นที่ประจักษ์และได้รับการยอมรับจากองค์กรอื่นๆภายนอกสถานศึกษา และควรจัดทำโครงการออมทรัพย์ระดับปฐมวัยอย่างต่อเนื่อง และมีการเผยแพร่กิจกรรมการออมทรัพย์ระดับปฐมวัยให้เป็นที่รู้จักกว้างขวาง โดยการประชาสัมพันธ์ในรูปแบบต่างๆให้เป็นที่แพร่หลายเพิ่มมากยิ่งขึ้น

๒. ด้านการบริหารจัดการศึกษา

ผู้บริหารสถานศึกษาควรดำเนินการจัดให้มีครูครบทุกห้อง และการจัดให้มีห้องน้ำห้องส้วม ที่มีขนาดเหมาะสม และเพียงพอสำหรับเด็กไว้ที่อาคารเรียนปฐมวัย

๓. ด้านการจัดการเรียนการสอนที่เน้นผู้เรียนเป็นสำคัญ

ครูควรส่งเสริมการเรียนรู้การเรียนรู้เพื่อพัฒนาการด้านสังคมโดยการจัดโอกาสให้เด็กเรียนรู้อาชีพเป็นผู้ดูแลและผู้ตามที่ดีและครูควรส่งเสริมการเรียนรู้สนองต่อธรรมชาติและพัฒนาการของเด็กด้วยวิธีการที่หลากหลายในการประเมินพัฒนาการของเด็กเป็นรายบุคคลอย่างเหมาะสมและครอบคลุมทุกด้าน และมีการจัดบันทึกอย่างสม่ำเสมอ

๔. ด้านการประกันคุณภาพภายใน

ควรรักษามาตรฐานและพัฒนาระบบการประเมินคุณภาพภายในให้มีประสิทธิภาพเพิ่มมากยิ่งขึ้น โดยการพัฒนาให้บุคลากรของสถานศึกษาทุกคนมีความรู้ ความเข้าใจในการนำกลไกการประกันคุณภาพภายในสถานศึกษาให้มีการประชุม ชี้แจงและทำความเข้าใจเกี่ยวกับเรื่องการประกันคุณภาพภายในแก่ครูทุกคนอย่างสม่ำเสมอและให้ครูทุกคนมีส่วนในการดำเนินการและรับผิดชอบมากยิ่งขึ้น

๒) ผลการประเมินภายนอกรอบสามระดับการศึกษาขั้นพื้นฐาน โรงเรียนบ้านหนองผือ (ประเมินเมื่อปีพุทธศักราช ๒๕๕๘)

มาตรฐานการศึกษาในระดับขั้นพื้นฐาน เพื่อการประเมินคุณภาพภายนอก	ระดับคุณภาพ				
	ต้องปรับปรุง เร่งด่วน	ต้องปรับปรุง	พอใช้	ดี	ดีมาก
มาตรฐานที่ ๑ ผู้เรียนมีสุขภาพกายและสุขภาพจิตที่ดี					/
มาตรฐานที่ ๒ ผู้เรียนมีคุณธรรม จริยธรรมและค่านิยมอันพึงประสงค์					/
มาตรฐานที่ ๓ ผู้เรียนมีความใฝ่รู้ และเรียนรู้อย่างต่อเนื่อง					/
มาตรฐานที่ ๔ ผู้เรียนคิดเป็น ทำเป็น					/
มาตรฐานที่ ๕ ผลสัมฤทธิ์ทางการเรียนของผู้เรียน			/		
มาตรฐานที่ ๖ ประสิทธิภาพของการจัดการเรียนการสอนที่เน้นผู้เรียนเป็นสำคัญ					/
มาตรฐานที่ ๗ ประสิทธิภาพของการบริหารจัดการและการพัฒนาสถานศึกษา					/
มาตรฐานที่ ๘ พัฒนาการของการประกันคุณภาพภายในสถานศึกษาและต้นสังกัด					/
มาตรฐานที่ ๙ ผลการพัฒนาให้บรรลุตามปรัชญา ปณิธาน/วิสัยทัศน์ พันธกิจและวัตถุประสงค์ของการจัดตั้งสถานศึกษา					/
มาตรฐานที่ ๑๐ ผลการพัฒนาตามจุดเน้นและจุดเด่นที่ส่งผลกระทบต่อเป็นเอกลักษณ์ของสถานศึกษา					/
มาตรฐานที่ ๑๑ ผลการดำเนินงานโครงการพิเศษเพื่อส่งเสริมบทบาทของสถานศึกษา					/
มาตรฐานที่ ๑๒ ผลการส่งเสริมพัฒนาสถานศึกษาเพื่อยกระดับมาตรฐานรักษามาตรฐานและพัฒนาสู่ความเป็นเลิศที่สอดคล้องกับแนวการปฏิรูปการศึกษา					/

โรงเรียนบ้านหนองผือ มีผลการประเมินระดับคุณภาพได้มาตรฐาน โดยมีค่าเฉลี่ย ๘๕.๕๙

ผลการรับรองมาตรฐานคุณภาพ / รับรอง ไม่รับรอง

สรุปผลการจัดการศึกษาระดับการศึกษาขั้นพื้นฐานของสถานศึกษาในภาพรวม

/ สมควรรับรองมาตรฐานการศึกษา ไม่สมควรรับรองมาตรฐานการศึกษา

จุดเด่น

๑. ด้านผลการจัดการศึกษา

ผู้เรียนมีสุขภาพกายและสุขภาพจิตที่ดี ผู้เรียนมีคุณธรรม จริยธรรมและค่านิยมที่พึงประสงค์ ผู้เรียนมีความใฝ่รู้ และเรียนรู้อย่างต่อเนื่อง ผู้เรียนคิดเป็น ทำเป็น และสถานศึกษามีผลการพัฒนาบรรลุตามปรัชญา ปณิธาน/วิสัยทัศน์พันธกิจและวัตถุประสงค์ของการจัดตั้งสถานศึกษา มีผลการพัฒนาตามจุดเน้นและจุดเด่นที่ส่งผลสะท้อนเป็นเอกลักษณ์ของสถานศึกษา มีผลการดำเนินงานงานโครงการพิเศษเพื่อส่งเสริมบทบาทของสถานศึกษาอยู่ในระดับคุณภาพดีมาก

๒. ด้านการบริหารจัดการศึกษา

ผู้บริหารสถานศึกษามีประสิทธิภาพการบริหารจัดการ ทำให้สภาพแวดล้อมและบรรยากาศที่ดีตลอดจนทุกห้องมีบรรยากาศที่เอื้อต่อการเรียนรู้ของผู้เรียน

๓. ด้านการจัดการเรียนการสอนที่เน้นผู้เรียนเป็นสำคัญ

สถานศึกษาส่งเสริมให้ครูได้รับการพัฒนาในวิชาที่สอนตามที่คุรุสภากำหนด มีการประเมินแผนการจัดการเรียนรู้ของครูทุกคนอย่างสม่ำเสมอ มีการประเมินการจัดการเรียนการสอนของครูทุกคนอย่างสม่ำเสมอและมีการนำผลการประเมินไปพัฒนาครูแต่ละคนอย่างเป็นระบบ

๔. ด้านการประกันคุณภาพภายใน

สถานศึกษาได้มีการพัฒนาการประเมินคุณภาพภายในของสถานศึกษาตามกฎกระทรวงว่าด้วยระบบหลักเกณฑ์ และวิธีการประกันคุณภาพการศึกษา พ.ศ.๒๕๕๓ ยึดหลักการมีส่วนร่วมของชุมชนและหน่วยงานที่เกี่ยวข้องทั้งภาครัฐและเอกชนได้เป็นอย่างดีโดยมีผลของการประเมินจากเขตพื้นที่การศึกษาเลย เขต ๓ อยู่ในระดับคุณภาพดีมาก

จุดที่ควรพัฒนา

๑. ด้านผลการจัดการศึกษา

ผลสัมฤทธิ์ทางการเรียนจากการทดสอบระดับชาติ(O-NET) ได้คุณภาพต่ำกว่าระดับดี โดยเฉพาะในกลุ่มสาระการเรียนรู้ภาษาไทย คณิตศาสตร์ สังคมศึกษา ศาสนาและวัฒนธรรม สุขศึกษาและพลศึกษา ศิลปะ การงานอาชีพและเทคโนโลยี

๒. ด้านการบริหารจัดการศึกษา

สถานศึกษายังไม่สามารถส่งเสริมและพัฒนาสถานศึกษาเพื่อพัฒนาสู่ความเป็นเลิศ ในด้านการจัดทำโครงการเพื่อให้มีผลกระทบต่อคุณภาพของสถานศึกษาตามแนวทางการปฏิรูปการศึกษา

๓. ด้านการจัดการเรียนการสอนที่เน้นผู้เรียนเป็นสำคัญ

-

๔. ด้านการประกันคุณภาพภายใน

-

ข้อเสนอแนะ

๑. ด้านผลการจัดการศึกษา

ผู้เรียนควรได้รับการพัฒนาให้มีความรู้และทักษะที่จำเป็นตามหลักสูตร โดยเฉพาะในสาระการเรียนรู้ภาษาไทย คณิตศาสตร์ สังคมศึกษา ศาสนาและวัฒนธรรม สุขศึกษาและพลศึกษา ศิลปะ การงานและเทคโนโลยี โดยการจัดกระบวนการเรียนรู้ที่เน้นผู้เรียนเป็นสำคัญ และครูควรมีการศึกษาวิจัยเพื่อพัฒนาผู้เรียนเป็นรายบุคคลเพิ่มมากขึ้น เพื่อนำผลมาจัดสอนซ่อมเสริมอยู่เสมอ

๒. ด้านผลการจัดการศึกษา

สถานศึกษาควรประเมินโครงการที่ดำเนินงานตามข้อเสนอแนะของสมศ. ในการประเมินรอบสองโดยยึดวัตถุประสงค์เป็นหลักให้ชัดเจน ต่อเนื่อง สม่าเสมอและควรประเมินความพึงพอใจของผู้เกี่ยวข้องับโครงการที่สถานศึกษาดำเนินงานตามข้อเสนอแนะของสมศ. ในการประเมินรอบสองให้ครอบคลุมทุกโครงการทุกกลุ่ม และทุกโครงการ

๓. ด้านการจัดการเรียนการสอนที่เน้นผู้เรียนเป็นสำคัญ

สถานศึกษาได้มีการพัฒนาครูให้ประสิทธิผลของการจัดประสบการณ์การเรียนรู้ที่เน้นผู้เรียนเป็นสำคัญได้เป็นอย่างดี แต่เพื่อให้เกิดการนำไปสู่การพัฒนาอย่างยั่งยืน โดยควรส่งเสริมให้ครูพัฒนาอย่างต่อเนื่อง ประเมินแผนการจัดการประสบการณ์การเรียนรู้ การสอนของครู และแบบทดสอบก่อนนำไปใช้ และให้ข้อมูลย้อนกลับแก่ครูเพื่อการพัฒนาให้ดีขึ้น และครูควรจัดทำแผนจัดประสบการณ์การเรียนรู้ที่มีเป้าหมายและมีรูปแบบที่เหมาะสมกับความแตกต่างระหว่างผู้เรียน เลือกรูปแบบ จัดบรรยากาศในห้องเรียนให้เอื้อต่อการเรียนรู้ วิเคราะห์ผู้เรียนทางด้าน การเรียนเพื่อการสอนซ่อมเสริม จัดสอนซ่อมเสริม และวิจัยอย่างต่อเนื่อง

๔. ด้านการประกันคุณภาพภายใน

สถานศึกษาควรประเมินโครงการโดยยึดวัตถุประสงค์เป็นหลัก และประเมินความพึงพอใจของผู้เกี่ยวข้องให้ครบทุกกลุ่มและครบทุกโครงการต่อไปอย่างต่อเนื่องและสม่ำเสมอ

โรงเรียนบ้านห้วยปลาฝา (ประเมินเมื่อปีพุทธศักราช ๒๕๕๗)

มาตรฐานการศึกษา ระดับขั้นพื้นฐาน เพื่อการประเมินคุณภาพภายนอก	ระดับคุณภาพ				
	ต้องปรับปรุง เร่งด่วน	ต้องปรับปรุง	พอใช้	ดี	ดีมาก
มาตรฐานที่ ๑ ผู้เรียนมีสุขภาพกายและสุขภาพจิตที่ดี					/
มาตรฐานที่ ๒ ผู้เรียนมีคุณธรรม จริยธรรมและค่านิยมอันพึงประสงค์					/
มาตรฐานที่ ๓ ผู้เรียนมีความใฝ่รู้ และเรียนรู้อย่างต่อเนื่อง					/
มาตรฐานที่ ๔ ผู้เรียนคิดเป็น ทำเป็น					/
มาตรฐานที่ ๕ ผลสัมฤทธิ์ทางการเรียนของผู้เรียน			/		
มาตรฐานที่ ๖ ประสิทธิภาพของการจัดการเรียนการสอนที่เน้นผู้เรียนเป็นสำคัญ					/
มาตรฐานที่ ๗ ประสิทธิภาพของการบริหารจัดการและการพัฒนาสถานศึกษา					/

มาตรฐานการศึกษาระดับขั้นพื้นฐาน เพื่อการประเมินคุณภาพภายนอก	ระดับคุณภาพ				
	ต้องปรับปรุง เร่งด่วน	ต้องปรับปรุง	พอใช้	ดี	ดีมาก
มาตรฐานที่ ๘ พัฒนาการของการประกันคุณภาพภายใน สถานศึกษาและต้นสังกัด					/
มาตรฐานที่ ๙ ผลการพัฒนาให้บรรลุตามปรัชญา ปณิธาน/วิสัยทัศน์ พันธกิจและ วัตถุประสงค์ของการจัดตั้งสถานศึกษา					/
มาตรฐานที่ ๑๐ ผลการพัฒนาตามจุดเน้นและจุดเด่น ที่ส่งผลสะท้อนเป็นเอกลักษณ์ของ สถานศึกษา					/
มาตรฐานที่ ๑๑ ผลการดำเนินงานโครงการพิเศษเพื่อ ส่งเสริมบทบาทของสถานศึกษา					/
มาตรฐานที่ ๑๒ ผลการส่งเสริมพัฒนาสถานศึกษาเพื่อ ยกระดับมาตรฐานรักษามาตรฐาน และพัฒนาสู่ความเป็นเลิศที่สอดคล้อง กับแนวการปฏิรูปการศึกษา					/

โรงเรียนบ้านห้วยปลาฝา มีผลการประเมินระดับคุณภาพได้มาตรฐาน โดยมีค่าเฉลี่ย ๘๕.๕๙
 ผลการรับรองมาตรฐานคุณภาพ / รับรอง ไม่รับรอง
 สรุปผลการจัดการศึกษาระดับการศึกษาขั้นพื้นฐานของสถานศึกษาในภาพรวม
 / สมควรรับรองมาตรฐานการศึกษา ไม่สมควรรับรองมาตรฐานการศึกษา

จุดเด่น

๑. ด้านผลการจัดการศึกษา

ผู้เรียนมีสุขภาพกายและสุขภาพจิตที่ดี ผู้เรียนมีคุณธรรม จริยธรรมและค่านิยมที่พึงประสงค์
 ผู้เรียนมีความใฝ่รู้ และเรียนรู้อย่างต่อเนื่อง ผู้เรียนคิดเป็น ทำเป็น และสถานศึกษามีผลการพัฒนาบรรลุ
 ตามปรัชญา ปณิธาน/วิสัยทัศน์พันธกิจและวัตถุประสงค์ของการจัดตั้งสถานศึกษา มีผลการพัฒนาตาม
 จุดเน้นและจุดเด่นที่ส่งผลสะท้อนเป็นเอกลักษณ์ของสถานศึกษา มีผลการดำเนินงานโครงการพิเศษ
 เพื่อส่งเสริมบทบาทของสถานศึกษาอยู่ในระดับคุณภาพดีมาก

๒. ด้านการบริหารจัดการศึกษา

ผู้บริหารสถานศึกษามีประสิทธิภาพการบริหารจัดการ ทำให้สภาพแวดล้อมและบรรยากาศ
 ที่ดีตลอดจนทุกห้องมีบรรยากาศที่เอื้อต่อการเรียนรู้ของผู้เรียน

๓. ด้านการจัดการเรียนการสอนที่เน้นผู้เรียนเป็นสำคัญ

สถานศึกษาส่งเสริมให้ครูได้รับการพัฒนาในวิชาที่สอนตามที่ครูสภากำหนด มีการประเมินแผน
 การจัดการเรียนรู้ของครูทุกคนอย่างสม่ำเสมอ มีการประเมินการจัดการเรียนการสอนของครูทุกคนอย่าง
 สม่ำเสมอและมีการนำผลการประเมินไปพัฒนาครูแต่ละคนอย่างเป็นระบบ

๔. ด้านการประกันคุณภาพภายใน

สถานศึกษาได้มีการพัฒนาการประเมินคุณภาพภายในของสถานศึกษาตามกฎกระทรวงว่าด้วยระบบหลักเกณฑ์ และวิธีการประกันคุณภาพการศึกษา พ.ศ.๒๕๕๓ ยึดหลักการมีส่วนร่วมของชุมชนและหน่วยงานที่เกี่ยวข้องทั้งภาครัฐและเอกชนได้เป็นอย่างดีโดยมีผลของการประเมินจากเขตพื้นที่การศึกษาเลย เขต ๓ อยู่ในระดับคุณภาพดีมาก

จุดที่ควรพัฒนา

๑. ด้านผลการจัดการศึกษา

ผลสัมฤทธิ์ทางการเรียนจากการทดสอบระดับชาติ(O-NET) ได้คุณภาพต่ำกว่าระดับดี โดยเฉพาะในกลุ่มสาระการเรียนรู้ภาษาไทย คณิตศาสตร์ สังคมศึกษา ศาสนาและวัฒนธรรม สุขศึกษาและพลศึกษา ศิลปะ การงานอาชีพและเทคโนโลยี

๒. ด้านการบริหารจัดการศึกษา

สถานศึกษายังไม่สามารถส่งเสริมและพัฒนาสถานศึกษาเพื่อพัฒนาสู่ความเป็นเลิศ ในด้านการจัดทำโครงการเพื่อให้มีผลกระทบต่อคุณภาพของสถานศึกษาตามแนวทางการปฏิรูปการศึกษา

๓. ด้านการจัดการเรียนการสอนที่เน้นผู้เรียนเป็นสำคัญ

-

๔. ด้านการประกันคุณภาพภายใน

-

ข้อเสนอแนะ

๑. ด้านผลการจัดการศึกษา

ผู้เรียนควรได้รับการพัฒนาให้มีความรู้และทักษะที่จำเป็นตามหลักสูตร โดยเฉพาะในสาระการเรียนรู้ภาษาไทย คณิตศาสตร์ สังคมศึกษา ศาสนาและวัฒนธรรม สุขศึกษาและพลศึกษา ศิลปะ การงานและเทคโนโลยี โดยการจัดกระบวนการเรียนรู้ที่เน้นผู้เรียนเป็นสำคัญ และครูควรมีการศึกษาวิจัยเพื่อพัฒนาผู้เรียนเป็นรายบุคคลเพิ่มมากขึ้น เพื่อนำผลมาจัดสอนซ่อมเสริมอยู่เสมอ

๒. ด้านผลการจัดการศึกษา

สถานศึกษาควรประเมินโครงการที่ดำเนินงานตามข้อเสนอแนะของสมศ.ในการประเมินรอบสองโดยยึดวัตถุประสงค์เป็นหลักให้ชัดเจน ต่อเนื่อง สม่ำเสมอและควรประเมินความพึงพอใจของผู้เกี่ยวข้องกับโครงการที่สถานศึกษาดำเนินงานตามข้อเสนอแนะของสมศ. ในการประเมินรอบสองให้ครอบคลุมทุกโครงการทุกกลุ่ม และทุกโครงการ

๓. ด้านการจัดการเรียนการสอนที่เน้นผู้เรียนเป็นสำคัญ

สถานศึกษาได้มีการพัฒนาครูให้ประสิทธิผลของการจัดประสบการณ์การเรียนรู้ที่เน้นผู้เรียนเป็นสำคัญได้เป็นอย่างดี แต่เพื่อให้เกิดการนำไปสู่การพัฒนาอย่างยั่งยืน โดยควรส่งเสริมให้ครูพัฒนาอย่างต่อเนื่อง ประเมินแผนการจัดประสบการณ์การเรียนรู้ การสอนของครู และแบบทดสอบก่อนนำไปใช้ และให้ข้อมูลย้อนกลับแก่ครูเพื่อการพัฒนาให้ดีขึ้น และครูควรจัดทำแผนจัดประสบการณ์การเรียนรู้ที่มีเป้าหมายและมีรูปแบบที่เหมาะสมกับความแตกต่างระหว่างผู้เรียน เลือกรูปแบบใช้ จัดบรรยากาศในห้องเรียนให้เอื้อต่อการเรียนรู้ วิเคราะห์ผู้เรียนทางด้านการศึกษาเพื่อการสอนซ่อมเสริม จัดสอนซ่อมเสริม และวิจัยอย่างต่อเนื่อง

๔. ด้านการประกันคุณภาพภายใน

สถานศึกษาควรประเมินโครงการโดยยึดวัตถุประสงค์เป็นหลัก และประเมินความพึงพอใจของผู้เกี่ยวข้องให้ครบทุกกลุ่มและครบทุกโครงการต่อไปอย่างต่อเนื่องและสม่ำเสมอ

๑.๖ ผลการพัฒนาครู บุคลากรทางการศึกษาโรงเรียนบ้านหนองผือ-ห้วยปลาฝา

จำนวนครู บุคลากรที่ได้รับการพัฒนาทางวิชาชีพ รอบปีการศึกษา ๒๕๖๒

ครั้ง	ประชุม(คน)	อบรมสัมมนา(คน)	ศึกษาดูงาน(คน)	อื่นๆ (คน)
๑ ครั้ง	-	-	-	-
๒ ครั้ง	๓	๒	-	-
๓ ครั้ง	-	๒	-	-
๔ ครั้ง	-	๒	-	-
๕ ครั้ง	-	๑	-	-
มากกว่า ๕ ครั้ง	-	-	-	-

๑.๗ ครู บุคลากรได้รับการยกย่อง ตีเด่น (รับโล่รางวัล เกียรติบัตร อื่นๆจากหน่วยงานต้นสังกัดและหน่วยงานอื่นๆ)

ระดับ	จำนวน	ชื่อรางวัล
ระดับสถานศึกษา	-	-
ระดับเขตพื้นที่	๒๓ รายการ	๑. นายบุญทัน วังพิลา ครูผู้สอนนักเรียน ได้รับรางวัลระดับเหรียญทอง ชนะเลิศ กิจกรรมการแข่งขันขับร้องเพลงไทยลูกทุ่ง ประเภทหญิง ระดับชั้น ป.๑-ป.๖ ๒. นายบุญทัน วังพิลา ครูผู้สอนนักเรียน ได้รับรางวัลระดับเหรียญทอง ชนะเลิศ กิจกรรมการแข่งขันขับร้องเพลงไทยลูกทุ่ง ประเภทหญิง ระดับชั้น ป.๑-ป.๖ ๓. นายบุญทัน วังพิลา ครูผู้สอนนักเรียน ได้รับรางวัลระดับเหรียญทอง กิจกรรมการแข่งขันขับร้องเพลงพระราชนิพนธ์ ประเภทหญิง ระดับชั้น ป.๑-ป.๖ ๔. นายบุญทัน วังพิลา ครูผู้สอนนักเรียน ได้รับรางวัลระดับเหรียญทอง รองชนะเลิศอันดับที่ ๒ กิจกรรมการแข่งขันขับร้องเพลงไทยลูกทุ่ง ประเภทชาย ระดับชั้น ป.๑-ป.๖ ๕. นายบุญทัน วังพิลา ครูผู้สอนนักเรียน ได้เข้าร่วมกิจกรรมการแข่งขันตอบปัญหาสุขศึกษาและพลศึกษา ระดับชั้น ป.๑-ป.๖

ระดับ	จำนวน	ชื่อรางวัล
ระดับเขตพื้นที่	๒๓ รายการ	<p>๖. นายบุญทัน วังพิลา ครูผู้สอนนักเรียน ได้รับรางวัลระดับเหรียญทอง ชนะเลิศ กิจกรรมการประกวดการขับร้องเพลงไทยลูกทุ่ง ประเภทนักเรียนที่มีความบกพร่องทางการเรียนรู้ ระดับชั้น ป.๑-ป.๖</p> <p>๗. นายบุญทัน วังพิลา ครูผู้สอนนักเรียน ได้รับรางวัลระดับเหรียญเงิน กิจกรรมการแข่งขันการวาดภาพด้วยโปรแกรม Paint ประเภทนักเรียนที่มีความบกพร่องทางการเรียนรู้ ระดับชั้น ป.๑-ป.๖</p> <p>๘. นายบุญทัน วังพิลา ครูผู้สอนนักเรียน ได้รับรางวัลระดับเหรียญทอง รองชนะเลิศอันดับที่ ๒ กิจกรรมการแข่งขันการวาดภาพระบายสี ประเภทนักเรียนที่มีความบกพร่องทางสติปัญญา ระดับชั้น ป.๑-ป.๖</p> <p>๙. นายจักรพจน์ สุนทรวิรัตน์ ครูผู้สอนนักเรียน ได้รับรางวัลระดับเหรียญทอง กิจกรรมการแข่งขันเล่านิทาน (Story Telling) ระดับชั้น ป.๔-ป.๖</p> <p>๑๐. นายจักรพจน์ สุนทรวิรัตน์ ครูผู้สอนนักเรียน ได้รับรางวัลระดับเหรียญเงิน กิจกรรมการแข่งขันขับร้องเพลงสากล ประเภทหญิง ระดับชั้น ป.๑-ป.๖</p> <p>๑๑. นายจักรพจน์ สุนทรวิรัตน์ ครูผู้สอนนักเรียน ได้รับรางวัลระดับเหรียญทองแดง กิจกรรมการแข่งขันต่อศัพท์ภาษาอังกฤษ (Crossword game) ระดับชั้น ป.๑-ป.๖</p> <p>๑๒. นางจรรุวรรณ ดิมัย ครูผู้สอนนักเรียน ได้รับรางวัลระดับเหรียญทอง รองชนะเลิศอันดับที่ ๑ กิจกรรมการแข่งขันการผูกเงื่อน เดินทรงตัวและโยนบอล ระดับชั้น ป.๑-ป.๓</p> <p>๑๓. นางจรรุวรรณ ดิมัย ครูผู้สอนนักเรียน ได้รับรางวัลระดับเหรียญทอง กิจกรรมการแข่งขันการใช้เข็มทิศและการคาดคะแนนและการสะกดรอย ระดับชั้น ป.๔-ป.๖</p> <p>๑๔. นางสาวศิริลักษณ์ ทรงพุดิ ครูผู้สอนนักเรียน ได้รับรางวัลระดับเหรียญทอง รองชนะเลิศอันดับที่ ๑ กิจกรรมการแข่งขันการผูกเงื่อน เดินทรงตัวและโยนบอล ระดับชั้น ป.๑-ป.๓</p> <p>๑๕. นางสาวศิริลักษณ์ ทรงพุดิ ครูผู้สอนนักเรียน ได้รับรางวัลระดับเหรียญทอง กิจกรรมการแข่งขันการใช้เข็มทิศและการคาดคะแนนและการสะกดรอย ระดับชั้น ป.๔-ป.๖</p>

ระดับ	จำนวน	ชื่อรางวัล
ระดับเขตพื้นที่	๒๓ รายการ	<p>๑๖. นางสาวสุนัดดา สถานธง ครูผู้สอนนักเรียน ได้รับรางวัล ระดับเหรียญทอง รองชนะเลิศอันดับที่ ๑ กิจกรรมการแข่งขันการผูกเงื่อน เดินทรงตัวและโยนบอล ระดับชั้น ป.๑-ป.๓</p> <p>๑๗. นางสาวสุนัดดา สถานธง ครูผู้สอนนักเรียน ได้รับรางวัล ระดับเหรียญทอง กิจกรรมการแข่งขันการใช้เข็มทิศและการคาดคะแนและการสะกดรอย ระดับชั้น ป.๔-ป.๖</p> <p>๑๘. นางจรรุวรรณ ตีมัย ครูผู้สอนกลุ่มสาระการเรียนรู้ภาษาไทย มีผลการทดสอบระดับชาติขั้นพื้นฐาน (O-Net) ชั้นประถมศึกษาปีที่ ๖ ปีการศึกษา ๒๕๖๑ สูงกว่าค่าเฉลี่ยระดับประเทศ</p> <p>๑๙. นายบุญทัน ว่างพิลา ครูผู้สอนกลุ่มสาระการเรียนรู้วิทยาศาสตร์ มีผลการทดสอบระดับชาติขั้นพื้นฐาน (O-Net) ชั้นประถมศึกษาปีที่ ๖ ปีการศึกษา ๒๕๖๑ สูงกว่าค่าเฉลี่ยระดับประเทศ</p> <p>๒๐. นางมนุลา ภูชุมพล ครูผู้สอนกลุ่มสาระการเรียนรู้คณิตศาสตร์ มีผลการทดสอบระดับชาติขั้นพื้นฐาน (O-Net) ชั้นประถมศึกษาปีที่ ๖ ปีการศึกษา ๒๕๖๑ สูงกว่าค่าเฉลี่ยระดับประเทศ</p> <p>๒๑. นางนงนุช โยเรือง ครูผู้สอนกลุ่มสาระการเรียนรู้วิทยาศาสตร์ มีผลการทดสอบระดับชาติขั้นพื้นฐาน (O-Net) ชั้นประถมศึกษาปีที่ ๖ ปีการศึกษา ๒๕๖๑ สูงกว่าค่าเฉลี่ยระดับประเทศ</p> <p>๒๒. นายจักรพจน์ สุนทรวีรัตน์ ครูผู้สอนกลุ่มสาระการเรียนรู้คณิตศาสตร์ มีผลการทดสอบระดับชาติขั้นพื้นฐาน (O-Net) ชั้นประถมศึกษาปีที่ ๖ ปีการศึกษา ๒๕๖๑ สูงกว่าค่าเฉลี่ยระดับประเทศ</p> <p>๒๓. นายจักรพจน์ สุนทรวีรัตน์ ครูผู้ฝึกสอนนักเรียนได้รับรางวัล รองชนะเลิศอันดับที่ ๑ การแข่งขันวิ่ง ๑๐๐ เมตร รุ่นอายุไม่เกิน ๑๒ ปี หญิง ในการแข่งขันกีฬานักเรียน ประจำปีการศึกษา ๒๕๖๒ “ ศรีสองรักเกมส์ ครั้งที่ ๑๒ ” ระหว่างวันที่ ๙-๑๔ มกราคม ๒๕๖๓</p>
ระดับเขตตรวจราชการ	-	-

ระดับ	จำนวน	ชื่อรางวัล
ระดับภาค	๓ รายการ	<p>๑. นายบุญทัน วังพิลา ครูผู้ฝึกสอนนักเรียนส่งผลให้ได้รับรางวัลระดับเหรียญทอง ลำดับที่ ๑๗ การแข่งขันขับร้องเพลงไทยลูกทุ่ง ประเภทหญิง ป.๑-ป.๖</p> <p>๒. นายบุญทัน วังพิลา ครูผู้ฝึกสอนนักเรียนส่งผลให้ได้รับรางวัลระดับเหรียญทอง ลำดับที่ ๒๓ การแข่งขันขับร้องเพลงไทยลูกกรุง ประเภทหญิง ป.๑-ป.๖</p> <p>๓. นายบุญทัน วังพิลา ครูผู้ฝึกสอนนักเรียนส่งผลให้ได้รับรางวัลระดับเหรียญทอง ลำดับที่ ๓๗ การแข่งขันขับร้องเพลงไทยลูกทุ่ง ประเภทหญิง เด็กที่มีความบกพร่องทางการเรียนรู้</p>
ระดับประเทศ	๓ รายการ	<p>๑. นายบุญทัน วังพิลา ครูผู้ฝึกสอนนักเรียนส่งผลให้ได้รับรางวัลระดับเหรียญทอง ลำดับที่ ๑๗ การแข่งขันขับร้องเพลงไทยลูกทุ่ง ประเภทหญิง ป.๑-ป.๖</p> <p>๒. นายบุญทัน วังพิลา ครูผู้ฝึกสอนนักเรียนส่งผลให้ได้รับรางวัลระดับเหรียญทอง ลำดับที่ ๒๓ การแข่งขันขับร้องเพลงไทยลูกกรุง ประเภทหญิง ป.๑-ป.๖</p> <p>๓. นายบุญทัน วังพิลา ครูผู้ฝึกสอนนักเรียนส่งผลให้ได้รับรางวัลระดับเหรียญทอง ลำดับที่ ๓๗ การแข่งขันขับร้องเพลงไทยลูกทุ่ง ประเภทหญิง เด็กที่มีความบกพร่องทางการเรียนรู้</p>

๑.๘ รูปแบบการเรียนรู้/กระบวนการเรียนรู้/นวัตกรรมของครู บุคลากร

รูปแบบการเรียนรู้ (Model)	กระบวนการเรียนรู้	ชื่อนวัตกรรม
-	-	-
-	-	-

๑.๙ แผนงาน/โครงการที่ดำเนินการ

๑) แผนงาน/โครงการพัฒนาคุณภาพผู้เรียน

โครงการ	เป้าหมายที่ตั้งไว้	งบประมาณ	ผลการดำเนินการ
๑.โครงการพัฒนาคุณภาพเด็กปฐมวัยสู่มาตรฐานการศึกษา	ร้อยละ ๘๐	๕,๖๙๒.๓๐	นักเรียนมีความประพฤติมารยาทที่ดี ตามวัฒนธรรมไทยมีความรับผิดชอบ ดูแลรักษาสิ่งแวดล้อม เข้าร่วมกิจกรรม ด้านวิชาการ กีฬา มีความสุขสนุกกับการสื่อสารการใช้ภาษาอย่าง

โครงการ	เป้าหมายที่ตั้งไว้	งบประมาณ	ผลการดำเนินการ
			ถูกต้อง มีสุขนิสัยสุขภาพที่ดี ร่างกายแข็งแรง สุขภาพจิตดีและเร็งแจ่มใส ร้อยละ ๘๐
๒.โครงการส่งเสริมสุขภาพนักเรียน	ร้อยละ๘๐	๕๐๐	นักเรียนมีสุขนิสัยในการดูแลสุขภาพและออกกำลังกายอย่างสม่ำเสมอ มีน้ำหนัก ส่วนสูงและมีสมรรถภาพทางกายเป็นไปตามเกณฑ์ รู้จักป้องกันตนเองห่างไกลจากสิ่งเสพติดให้โทษ หลีกเลี่ยงภาวะเสี่ยงต่อความรุนแรง โรคภัย อุบัติเหตุ และปัญหาทางเพศมองเห็นคุณค่าในตนเองมีความมั่นใจกล้าแสดงออกอย่างเหมาะสม และมีมนุษยสัมพันธ์ที่ดีรู้จักให้เกียรติผู้อื่น ร้อยละ ๘๐
๓. โครงการพัฒนาการเรียนการสอนกิจกรรมพัฒนาผู้เรียน	ร้อยละ๘๐	๒๓,๐๕๕	โรงเรียนจัดกิจกรรมลูกเสือ กิจกรรมทัศนศึกษา การเรียนการสอนคอมพิวเตอร์ กิจกรรมวิชาการ ให้นักเรียนมีคุณธรรม จริยธรรมและค่านิยมอันพึงประสงค์ รู้จักคิดวิเคราะห์ คิดสังเคราะห์ มีวิจารณญาณ และคิดสร้างสรรค์ มีจิตอาสา และทำงานร่วมกับผู้อื่นได้ ร้อยละ ๘๐
๔.โครงการวันสำคัญ	ร้อยละ ๘๐	๑,๐๐๐	โรงเรียนจัดกิจกรรมวันวิสาขบูชา วันอาสาฬหบูชา วันแม่แห่งชาติ วันเด็กแห่งชาติ วันพ่อแห่งชาติ วันอำลาสถาบัน วันมาฆบูชา เพื่อให้ นักเรียนเห็นความสำคัญและมีส่วนร่วมในกิจกรรมของวันสำคัญต่างๆปลูกฝังคุณธรรม จริยธรรมให้กับนักเรียน ให้ชุมชนนักเรียน โรงเรียน วัด มีส่วนร่วมและถ่ายทอดประเพณี วัฒนธรรมที่สำคัญของท้องถิ่นให้รู้จักอนุรักษ์ ประเพณีขนบธรรมเนียมต่างๆของชาติ ร้อยละ ๘๐
๕.โครงการแข่งขันกีฬาประจำปี	ร้อยละ ๙๕	๑,๐๐๐	โรงเรียนส่งเสริมให้นักเรียนออกกำลังกายเป็นประจำและเข้าร่วมแข่งขันในระดับต่างๆเพื่อให้เกิดความรัก ความสามัคคีในหมู่คณะ ได้แสดงทักษะด้านกีฬา รู้แพ้ รู้ชนะ รู้ภัย รู้กฎกติกา และมารยาทในการเล่นการเข้าสังคม ร้อยละ ๙๐

โครงการ	เป้าหมาย	งบประมาณ	ผลการดำเนินการ
---------	----------	----------	----------------

	ที่ตั้งไว้		
๖. โครงการระบบดูแลช่วยเหลือนักเรียน	ร้อยละ ๑๐๐	๔๙,๔๐๐	โรงเรียน มีการดำเนินงานอย่างเป็นระบบ ผู้ปกครองครูประจำชั้น มีส่วนร่วมในการดูแลช่วยเหลือนักเรียนทุกคน มีกิจกรรมการเยี่ยมบ้านนักเรียนการคัดกรองนักเรียนมอบทุนการศึกษาจัดหาเครื่องนุ่งห่ม เพื่อให้นักเรียนได้รับการส่งเสริมตามศักยภาพ ให้เป็นผู้มีความสมบูรณ์ทางร่างกายอารมณ์ สังคม และสติปัญญาอย่างต่อเนื่อง ร้อยละ ๑๐๐
๗. โครงการอาหารกลางวัน	ร้อยละ ๑๐๐	๒๒๐,๐๐๐	นักเรียนทุกคนได้รับอาหารในปริมาณที่เพียงพอ และถูกหลักโภชนาการ และมีน้ำหนักส่วนสูงตามเกณฑ์มาตรฐานของกรมอนามัยกระทรวงสาธารณสุข ร้อยละ ๘๐

๒) แผนงาน/โครงการพัฒนาคุณภาพครู

โครงการ	เป้าหมายที่ตั้งไว้	งบประมาณ	ผลการดำเนินการ
๑. โครงการนิเทศภายในโรงเรียน	ร้อยละ ๑๐๐	๕๐๐	โรงเรียนได้ดำเนินการนิเทศ ครูทุกคน อย่างน้อยเดือนละ ๑ ครั้ง เพื่อให้ เกิดความเข้าใจในกิจกรรมการเรียนการสอนอย่างหลากหลายโดยยึดมาตรฐานหลักสูตรเป็นสำคัญ มีสื่อการเรียนการสอนเป็นเครื่องมือในการจัดกิจกรรม และเน้นผู้เรียนเป็นสำคัญ สามารถยกผลสัมฤทธิ์ทางการเรียน นักเรียนได้ดียิ่งขึ้น ร้อยละ ๘๐
๒. โครงการพัฒนาศักยภาพครู	ร้อยละ ๑๐๐	๑,๐๐๐	ครูได้รับการพัฒนา ในการประชุม อบรม สัมมนาต่างๆ เพื่อให้เกิดความรู้และมีเทคนิควิธีการใหม่ๆในการพัฒนาการสอน สามารถใช้สื่อเทคโนโลยีที่เหมาะสมและสอดคล้องกับการเรียนรู้ของนักเรียนและมีงานวิจัยเพื่อพัฒนาคุณภาพของนักเรียน ร้อยละ ๗๐

๓) แผนงาน/โครงการพัฒนาด้านอาคารสถานที่และสภาพแวดล้อม

โครงการ	เป้าหมายที่ตั้งไว้	งบประมาณ	ผลการดำเนินการ
๑. โครงการปรับปรุงภูมิทัศน์	ร้อยละ ๙๐	๓,๐๐๐	ภูมิทัศน์ภายในโรงเรียน เช่นสวนหย่อม สนามฟุตบอล รอบอาคารเรียน มีความสะอาด ร่มรื่น สวยงาม เป็นแหล่งเรียนรู้ และมีบรรยากาศที่เอื้อต่อการเรียนรู้ของนักเรียน ร้อยละ ๘๐

๔) แผนงาน/โครงการพัฒนาระบบบริหารจัดการของสถานศึกษา

โครงการ	เป้าหมายที่ตั้งไว้	งบประมาณ	ผลการดำเนินการ
๑.โครงการห้องสมุดมีชีวิต	ร้อยละ ๙๐	๔,๘๒๐	นักเรียนมีนิสัยรักการอ่าน ใฝ่เรียนรู้ ด้วยตัวเอง ร้อยละ ๘๐ โรงเรียนมีแหล่งเรียนรู้ค้นคว้าสำหรับครูและนักเรียน
๒.โครงการยกระดับผลสัมฤทธิ์ทางการศึกษา	ร้อยละ ๘๐	๒๒,๖๑๕.๖๒	นักเรียนมีผลสัมฤทธิ์ทางการเรียนทุกรายวิชาเพิ่มขึ้น ร้อยละ ๘๐
๓.โครงการน้อมนำหลักปรัชญาเศรษฐกิจพอเพียง	ร้อยละ ๙๐	๖๘๔.๓๘	โรงเรียนดำเนินการ โดยน้อมนำหลักปรัชญาของเศรษฐกิจพอเพียง เพื่อให้นักเรียนรู้จักการ ปลูกพืชผัก การเลี้ยงสัตว์เศรษฐกิจ การบำรุงรักษา การเลี้ยงดูโดยการลงมือปฏิบัติจริง และรู้จักทำรายรับ รายจ่าย จากผลผลิตต่างๆ ร้อยละ ๘๐
๔.โครงการโรงเรียนสีขาวปลอดยาเสพติดและอบายมุข	ร้อยละ ๑๐๐	๕๐๐	ครูและบุคลากรทางการศึกษา นักเรียนทุกคน ห่างไกลยาเสพติดและอบายมุข ทั้งผู้นำชุมชน ผู้นำท้องถิ่นผู้นำทางศาสนา ให้การสนับสนุน ส่งเสริม เฝ้าระวัง ป้องกัน ห่างไกลจากยาเสพติด และไม่ยุ่งเกี่ยวกับสื่อลามกอนาจารและปัจจัยเสี่ยงต่างๆ ร้อยละ ๑๐๐
๕.โครงการโรงเรียนแกนนำจัดการเรียนร่วม	ร้อยละ ๘๐	๒,๕๐๐	เด็กพิการด้อยโอกาสเข้าถึงบริการทางการศึกษา การช่วยเหลือด้านต่างๆ ร้อยละ ๘๐

โครงการ	เป้าหมาย	งบประมาณ	ผลการดำเนินการ
---------	----------	----------	----------------

	ที่ตั้งไว้		
๖.โครงการประชุม คณะกรรมการการศึกษาขั้น พื้นฐานและผู้ปกครอง	ร้อยละ ๙๐	๙,๒๕๐	คณะกรรมการการศึกษาขั้นพื้นฐานมีความรู้และ ปฏิบัติหน้าที่ตามระเบียบกำหนดให้ความ ร่วมมือกำกับติดตามดูแลและขับเคลื่อนการ ดำเนินงานของสถานศึกษาให้บรรลุวัตถุประสงค์ สำเร็จตามเป้าหมาย ร้อยละ ๙๐
๗.โครงการประกันคุณภาพ ภายในสถานศึกษา	ร้อยละ ๑๐๐	๕๐๐	โรงเรียนดำเนินการโครงการประกันคุณภาพ ภายในสถานศึกษาอย่างเป็นระบบ และต่อเนื่อง เพื่อพัฒนาคุณภาพการศึกษา ของนักเรียน ผู้บริหารครู ให้เป็นไปตามมาตรฐานที่กำหนด และระบบการประกันคุณภาพภายในที่มี ประสิทธิผลสร้างความเชื่อมั่น ไว้วางใจในการ การพัฒนานักเรียนกับผู้ปกครอง ชุมชนและ โรงเรียนร่วมกันบริหารจัดการทำให้เกิดความ ภาคภูมิใจร่วมกัน ร้อยละ ๘๐

๑.๑๐ แหล่งเรียนรู้ ภูมิปัญญาท้องถิ่น

๑) แหล่งเรียนรู้ภายในโรงเรียน

แหล่งเรียนรู้ภายใน/ชื่อแหล่งเรียนรู้	สถิติการใช้ จำนวนครั้ง/ปี	ผลที่เกิดกับนักเรียน
๑. ห้องสมุด	๑๘๐	นักเรียนมี ห้องสมุดสำหรับเป็นแหล่ง
๒. สนามกีฬา	๒๐๐	สืบค้นข้อมูลและปลูกฝังนิสัยรักการอ่านมี
๓. แปลงเกษตร	๑๐๐	สุขภาพกายแข็งแรง ร่าเริง แจ่มใส มีแปลง
๔. บ่อปลา	๒๐๐	เกษตรสำหรับเพาะปลูกตามหลักปรัชญา
๕. ห้องคอมพิวเตอร์	๒๐๐	เศรษฐกิจพอเพียงและมีทักษะการใช้ เทคโนโลยีในการทำงาน การเรียนรู้ที่ ทันสมัย

๒) แหล่งเรียนรู้ภายนอกโรงเรียน

แหล่งเรียนรู้ภายนอก/ชื่อแหล่งเรียนรู้	สถิติการใช้ จำนวนครั้ง/ปี	ผลที่เกิดกับนักเรียน
๑. โรงพยาบาลส่งเสริมสุขภาพประจำ ตำบลนาดี	๗	นักเรียนมีสุขภาพแข็งแรง เวลาเจ็บป่วยมี เจ้าหน้าที่พยาบาลดูแลอย่างใกล้ชิดการ สนับสนุนด้านต่างๆขององค์การบริหาร ส่วนตำบลนาดี และวัดภายในหมู่บ้านที่ ช่วยปลูกฝังคุณธรรมจริยธรรมรวมทั้งสร้าง องค์ความรู้ในระดับท้องถิ่นในการศึกษา พิพิธภัณฑ์บ้านนาหอและฝึกทักษะอาชีพ จากกลุ่มแม่บ้านทำให้เกิดความรัก ห่วง แหนงในวัฒนธรรมประเพณีและภูมิใจใน บ้านเกิดตนเอง
๒. องค์การบริหารส่วนตำบลนาดี	๕	
๓. วัดภายในหมู่บ้าน	๒๗	
๔. พิพิธภัณฑ์บ้านนาหอ	๑๐	
๕. ศูนย์ฝึกอาชีพกลุ่มแม่บ้าน บ้านเก่า	๑๐	

๑.๑๑ งบประมาณที่ได้รับจัดสรร ปีงบประมาณ ๒๕๖๒

ลำดับ ที่	รายการงบประมาณ	จำนวนเงินที่ได้รับจัดสรร (บาท)	
		โรงเรียนบ้านหนองผือ	โรงเรียนบ้านห้วยปลาฝา
๑.	ค่าจัดการเรียนการสอน	๑๓๑,๐๐๐	๔๒,๓๐๐
๒.	ค่าอุปกรณ์การเรียน	๑๙,๕๕๕	๖,๑๖๕
๓.	กิจกรรมพัฒนาคุณภาพผู้เรียน	๒๖,๐๙๐	๘,๔๑๕
๔.	ค่าเครื่องแบบนักเรียน	๑๙,๒๐๐	๑๒,๐๐๐
๕.	ค่าหนังสือเรียน	๓๘,๒๐๗	๑๘,๘๑๙
๖.	เงินอุดหนุนยากจนพิเศษ	๓๒,๔๐๐	๒๖,๐๐๐
๗.	ปัจจัยพื้นฐานยากจน	๓๓,๕๐๐	๑๓,๕๐๐
๘.	ค่าอาหารกลางวัน (อบต.นาหอ/นาดี)	๒๒๒,๐๐๐	๘๔,๓๐๐
๙.	เงินบริจาค	๓๒,๐๐๐	-
	รวมทั้งสิ้น	๕๕๓,๙๕๒	๒๑๑,๔๙๙
รวมงบประมาณที่ได้รับจัดสรรทั้ง ๒ โรงเรียน		๗๖๕,๔๕๑	

ผลการประเมินตนเองของสถานศึกษา

๑. วิสัยทัศน์ (VISSION) โรงเรียนบ้านหนองผือ-ห้วยปลาฝา เป็นองค์กรแห่งการเรียนรู้ จัดการศึกษาขั้นพื้นฐานให้นักเรียนทั้งเด็กพิการ และด้อยโอกาสมีคุณภาพอย่างทั่วถึง มีคุณธรรมน้อมนำความรู้ตามหลักปรัชญาของเศรษฐกิจพอเพียง สามารถใช้สื่อและเทคโนโลยีอย่างมีคุณภาพตามเกณฑ์มาตรฐานโดยทุกภาคส่วนมีส่วนร่วม

๒. พันธกิจ (MISSION)

๑. จัดการศึกษาให้นักเรียนทั้งเด็กพิการ และด้อยโอกาสตั้งแต่ระดับปฐมวัย ถึงระดับ ประถมศึกษา
๒. ส่งเสริมการเรียนการสอนที่เน้นผู้เรียนเป็นสำคัญ โดยสอดแทรกคุณธรรมจริยธรรมในการทำกิจกรรม
๓. ร่วมมือกับชุมชนในการจัดการศึกษาต่างๆ ด้านเพื่อให้นักเรียนเกิดการเรียนรู้เต็มศักยภาพ
๔. จัดแหล่งเรียนรู้ที่หลากหลายนักเรียนสามารถเรียนรู้ตามความถนัดของตนเอง
๕. ส่งเสริมการจัดกิจกรรมการเรียนการสอนด้านเทคโนโลยี เพื่อให้นักเรียนมีความรู้ ทันท่วงที

เจริญ

๓. เป้าหมายมาตรฐานการศึกษาของโรงเรียน

๓.๑ ระดับปฐมวัย

มาตรฐาน	ประเด็น	เป้าหมายการพัฒนา
มฐ.ที่ ๑	คุณภาพของเด็ก	
	๑.๑ มีพัฒนาการด้านร่างกาย แข็งแรง มีสุขนิสัยที่ดีและดูแลความปลอดภัยของตนเองได้	ดีเลิศ
	๑.๒ มีพัฒนาการด้านอารมณ์ จิตใจ ควบคุมและแสดงออกทางอารมณ์ได้	ดีเลิศ
	๑.๓ มีพัฒนาการด้านสังคม ช่วยเหลือตนเอง และเป็นสมาชิกที่ดีของสังคม	ดีเลิศ
	๑.๔ มีพัฒนาการด้านสติปัญญา สื่อสารได้ มีทักษะการคิดพื้นฐานและแสวงหาความรู้ได้	ดีเลิศ
มฐ.ที่ ๒	กระบวนการบริหารและการจัดการ	
	๒.๑ มีหลักสูตรครอบคลุมพัฒนาการทั้ง ๔ ด้าน สอดคล้องกับบริบทของท้องถิ่น	ดีเลิศ
	๒.๒ จัดครูให้เพียงพอกับชั้นเรียน	ดีเลิศ
	๒.๓ ส่งเสริมให้ครูมีความเชี่ยวชาญด้านการจัดประสบการณ์	ดีเลิศ
	๒.๔ จัดสภาพแวดล้อมและสื่อเพื่อการเรียนรู้อย่างปลอดภัยและเพียงพอ	ดีเลิศ
	๒.๕ ให้บริการสื่อเทคโนโลยีสารสนเทศและสื่อการเรียนรู้เพื่อสนับสนุนการจัดประสบการณ์	ดีเลิศ
	๒.๖ มีระบบบริหารคุณภาพที่เปิดโอกาสให้ผู้เกี่ยวข้องทุกฝ่ายมีส่วนร่วม	ดีเลิศ

มาตรฐาน	ประเด็น	เป้าหมายการพัฒนา
---------	---------	------------------

มฐ.ที่ ๓	การจัดประสบการณ์ที่เน้นเด็กเป็นสำคัญ	
	๓.๑ จัดประสบการณ์ที่ส่งเสริมให้เด็กมีพัฒนาการทุกด้านอย่างสมดุล เต็มศักยภาพ	ดีเลิศ
	๓.๒ สร้างโอกาสให้เด็กได้รับประสบการณ์ตรง เล่นและปฏิบัติอย่างมี ความสุข	ดีเลิศ
	๓.๓ จัดบรรยากาศที่เอื้อต่อการเรียนรู้ ใช้สื่อและเทคโนโลยีที่เหมาะสม กับวัย	ดีเลิศ
	๓.๔ ประเมินพัฒนาการเด็กตามสภาพจริงและนำผลการประเมินพัฒนาการ เด็กไปปรับปรุงการจัดประสบการณ์และพัฒนาเด็ก	ดีเลิศ

๓.๒ ระดับการศึกษาขั้นพื้นฐาน

มาตรฐาน	ประเด็น	เป้าหมายการพัฒนา
มฐ.ที่๑	คุณภาพของผู้เรียน	
	๑.๑ ผลสัมฤทธิ์ทางวิชาการของผู้เรียน	
	๑) มีความสามารถในการอ่าน การเขียนการสื่อสารและการคิดคำนวณ	ดีเลิศ
	๒) มีความสามารถในการคิดวิเคราะห์ คิดอย่างมีวิจารณญาณ อภิปราย แลกเปลี่ยนความคิดเห็นและแก้ปัญหา	ดีเลิศ
	๓) มีความสามารถในการสร้างนวัตกรรม	ดี
	๔) ความสามารถในการใช้เทคโนโลยีสารสนเทศและการสื่อสาร	ดีเลิศ
	๕) มีผลสัมฤทธิ์ทางการเรียนตามหลักสูตรสถานศึกษา	ดีเลิศ
	๖) มีความรู้ ทักษะพื้นฐานและเจตคติที่ดีต่องานอาชีพ	ดีเลิศ
	๑.๒ คุณลักษณะที่พึงประสงค์ของผู้เรียน	
	๑) มีคุณลักษณะและค่านิยมที่ดีตามที่สถานศึกษากำหนด	ดีเลิศ
	๒) มีความภูมิใจในท้องถิ่นและความเป็นไทย	ดีเลิศ
	๓) ยอมรับที่จะอยู่ร่วมกันบนความแตกต่างและหลากหลาย	ดีเลิศ
	๔) มีสุขภาวะทางร่างกายและจิตสังคม	ดีเลิศ

มาตรฐาน	ประเด็น	เป้าหมายการพัฒนา
---------	---------	------------------

มฐ.ที่๒	กระบวนการบริหารและการจัดการ	
	๒.๑ มีเป้าหมายวิสัยทัศน์ และพันธกิจที่สถานศึกษากำหนดชัดเจน	ดีเลิศ
	๒.๒ มีระบบบริหารจัดการคุณภาพของสถานศึกษา	ดีเลิศ
	๒.๓ ดำเนินงานพัฒนาวิชาการที่เน้นคุณภาพผู้เรียนรอบด้านตามหลักสูตรสถานศึกษา และทุกกลุ่มเป้าหมาย	ดีเลิศ
	๒.๔ พัฒนาครูและบุคลากรให้มีความเชี่ยวชาญทางวิชาชีพ	ดีเลิศ
	๒.๕ จัดสภาพแวดล้อมทางกายภาพและสังคมที่เอื้อต่อการจัดการเรียนรู้ อย่างมีคุณภาพ	ดีเลิศ
	๒.๖ จัดระบบเทคโนโลยีสารสนเทศเพื่อสนับสนุนการบริหารจัดการและ การจัดการเรียนรู้	ดีเลิศ
มฐ.ที่ ๓	กระบวนการจัดการเรียนการสอนที่เน้นผู้เรียนเป็นสำคัญ	
	๓.๑ จัดการเรียนรู้ผ่านกระบวนการคิดและปฏิบัติจริงและสามารถนำไป ประยุกต์ใช้ในชีวิตได้	ดีเลิศ
	๓.๒ ใช้สื่อเทคโนโลยีสารสนเทศ และแหล่งเรียนรู้ที่เอื้อต่อการเรียนรู้	ดีเลิศ
	๓.๓ มีการบริหารจัดการชั้นเรียนเชิงบวก	ดีเลิศ
	๓.๔ ตรวจสอบและประเมินผู้เรียนอย่างเป็นระบบและนำผลมาพัฒนา ผู้เรียน	ดีเลิศ
	๓.๕ มีการแลกเปลี่ยนเรียนรู้และให้ข้อมูลสะท้อนกลับเพื่อพัฒนาและ ปรับปรุงการจัดการเรียนรู้	ดีเลิศ

๔. ผลการประเมินตนเองตามมาตรฐานการศึกษาภายในสถานศึกษา ปีการศึกษา ๒๕๖๒

๔.๑ ระดับปฐมวัย

มาตรฐาน	ประเด็น	ระดับเกณฑ์คุณภาพ				
		กำลังพัฒนา	ปานกลาง	ดี	ดีเลิศ	ยอดเยี่ยม
มฐ.ที่๑	คุณภาพของเด็ก					
	๑.๑ มีพัฒนาการด้านร่างกาย แข็งแรง มีสุขนิสัยที่ดีและดูแล ความปลอดภัยของตนเองได้				✓	
	๑.๒ มีพัฒนาการด้านอารมณ์ จิตใจ ควบคุมและแสดงออก ทางอารมณ์ได้			✓		
						ระดับเกณฑ์คุณภาพ

มาตรฐาน	ประเด็น	กำลังพัฒนา	ปานกลาง	ดี	ดีเลิศ	ยอดเยี่ยม
	๑.๓มีพัฒนาการด้านสังคม ช่วยเหลือตนเอง และเป็นสมาชิกที่ดีของสังคม				✓	
	๑.๔มีพัฒนาการด้านสติปัญญา สื่อสารได้ มีทักษะการคิดพื้นฐาน และแสวงหาความรู้ได้				✓	
สรุปผลการประเมินมาตรฐานที่ ๑		ดีเลิศ				

กระบวนการพัฒนา

โรงเรียนบ้านหนองผือ – ห้วยปลาฝา มีกระบวนการพัฒนาเด็กที่หลากหลาย ส่งเสริมให้เด็กมีพัฒนาการด้านร่างกาย แข็งแรง มีสุขนิสัยที่ดี และดูแลความปลอดภัยของตนเองได้ โรงเรียนจัดให้เด็กได้รับประทานอาหารที่สะอาด ถูกสุขลักษณะ ปริมาณเหมาะสมตามวัย มีการควบคุมดูแลให้เด็กดื่มนมเป็นประจำทุกวันอย่างสม่ำเสมอ มีการชั่งน้ำหนัก วัดส่วนสูง ภาคเรียนละ ๒ ครั้ง มีกิจกรรมออกกำลังกายหน้าเสาธงก่อนเข้าเรียนทุกวัน จัดหาอุปกรณ์ ซ่อมแซมสนามเด็กเล่นให้มีความปลอดภัย สะดวก พร้อมใช้งานอยู่ตลอดเวลา ไม่มีจุดที่เป็นอันตราย มีกฎกติกา ข้อตกลงในการดูแลตนเองให้ปลอดภัย หลีกเลี่ยงจากอันตราย มีการจัดบอร์ดให้ความรู้แก่เด็กเกี่ยวกับโรคติดต่อในชุมชน โรคติดต่อจากการอยู่ร่วมกัน อุบัติเหตุที่เกิดขึ้นได้ในชีวิตประจำวัน มีการรณรงค์ต่อต้านยาเสพติด มีการจัดกิจกรรมสุขภาพดีมีสุขเพื่อส่งเสริมพัฒนาการด้านร่างกายให้กับเด็ก และได้รับความร่วมมือจากโรงพยาบาลส่งเสริมสุขภาพ ตำบลนาดี ในการดูแลส่งเสริมสุขภาพอนามัยของเด็ก นอกจากนี้ยังมีการส่งเสริมให้เด็กได้เล่นกีฬาตามความสามารถ สนับสนุนให้เข้าร่วมการแข่งขันกีฬาในระดับกลุ่ม ระดับโซน ระดับเขตพื้นที่การศึกษา มีการจัดกิจกรรมเรียนรู้สู่โลกกว้าง เพื่อส่งเสริมให้เด็กมีพัฒนาการด้านสังคม ช่วยเหลือตนเอง เป็นสมาชิกที่ดีของสังคม มีวินัยในตนเอง มีสัมมาคารวะกับผู้ใหญ่ มีมารยาทที่ดี ยิ้ม ไหว้ ทักทาย ช่วยเหลือตนเองในการปฏิบัติกิจวัตรประจำวัน สามารถรับประทานอาหารด้วยตนเองและมีมารยาทในการรับประทานอาหาร รู้จักดูแลรักษาความสะอาด ทั้งภายในและนอกห้องเรียน โดยการจัดกิจกรรมแบ่งเขตพื้นที่รับผิดชอบ รู้จักช่วยเหลือ แบ่งปันเพื่อนในห้องเรียน ทำงานร่วมกับเพื่อนๆ ได้ โดยการใช้กิจกรรมกลุ่มในการจัดประสบการณ์ การเรียนรู้ รู้จักเก็บของเล่น สิ่งของเครื่องใช้ ของตน และของส่วนรวม ปลูกฝังให้นักเรียนรู้จักประเพณีวัฒนธรรม ด้วยกิจกรรมอนุรักษ์วัฒนธรรมไทย รู้จักทดแทนบุญคุณพ่อ แม่ ครู โดยจัดกิจกรรมวันสำคัญต่างๆ กิจกรรมวันสำคัญทางพระพุทธศาสนา เช่น วันพ่อ วันแม่ วันไหว้ครู วันเข้าพรรษา ส่งเสริมพัฒนาการด้านอารมณ์ จิตใจ ปลูกฝังให้เด็กมีความซื่อสัตย์สุจริต ไม่เอาสิ่งของของผู้อื่นมาเป็นของตน มีความอดทน มีความมั่นใจ กล้าพูด กล้าแสดงออก ยิ้มแย้มแจ่มใส มีการจัดกิจกรรมทางด้านศิลปะ ดนตรี ให้นักเรียนได้วาดภาพ ระบายสี เพื่อสร้างจินตนาการและมีอารมณ์ผ่อนคลาย ให้เด็กได้ทำกิจกรรมด้วยความสนุกสนาน มีปฏิสัมพันธ์ที่ดีกับเพื่อน ทั้งในและนอกห้องเรียน โดยครูได้ดำเนินการจัดประสบการณ์การเรียนการสอนตามแผนการจัดประสบการณ์การเรียนรู้ และมีการจัดกิจกรรมร้อง เล่น เต้น อ่าน

ให้เด็กได้แสดงออกตามศักยภาพของตน โรงเรียนได้ส่งเสริมให้เด็กมีพัฒนาการด้านสติปัญญา สื่อสารได้ มีทักษะการคิดพื้นฐาน และแสวงหาความรู้ได้ โดยการเข้าร่วมโครงการบ้านนักวิทยาศาสตร์น้อยแห่งประเทศไทย ทำให้เด็กได้ฝึกปฏิบัติการทดลอง การสังเกต ความคิดสร้างสรรค์ รู้จักแก้ปัญหา มีการจัดกิจกรรมโครงการเพื่อการเรียนรู้เรื่อง เสียงรอบตัว โดยส่งเสริมให้เด็กมีความสนใจเรียนรู้สิ่งต่างๆ รอบตัว กล้าซักถามเพื่อค้นหาคำตอบ มีการจัดกิจกรรมอนุรักษ์ภาษาไทย เพื่อส่งเสริมให้เด็กมีทักษะทางภาษา มีนิสัยรักการอ่าน ส่งเสริมให้เด็กอ่านนิทานและเล่านิทานที่ตนเองอ่านให้ครูและเพื่อนฟัง มีการส่งเสริมสนับสนุนให้เด็กเข้าร่วมกิจกรรมการแข่งขันทักษะทางวิชาการในระดับต่างๆ มีการสร้างสรรค์ผลงานด้านศิลปะโดยการวาดภาพพระบายสี การตัด ฉีก ตัด ปะ ส่งเสริมให้เด็กได้เสนอผลงานด้วยภาษาที่เหมาะสมตามวัย จัดกิจกรรมการเรียนรู้ในห้องเรียนเพื่อให้เด็กได้ปฏิสัมพันธ์กับบุคคลภายนอก เรียนรู้นอกสถานที่ แก้ปัญหาในสถานการณ์จริง

จุดเด่น

เด็กมีร่างกายเติบโตตามวัย มีน้ำหนักส่วนสูงตามเกณฑ์ มีทักษะการเคลื่อนไหวตามวัย สามารถดูแลสุขภาพ และหลีกเลี่ยงต่อสภาวะที่เสี่ยงต่ออุบัติเหตุ ภัย และสิ่งเสพติด มีคุณธรรม จริยธรรม ค่านิยมที่พึงประสงค์ มีจิตสำนึกในการอนุรักษ์และพัฒนาสิ่งแวดล้อม ทำงานร่วมกับผู้อื่นได้อย่างมีความสุข มีอารมณ์แจ่มใส ร่าเริง สนุกสนาน ร่วมกิจกรรมอยู่ในสังคมได้อย่างมีความสุข มีสติปัญญาเรียนรู้ได้ตามกิจกรรมประจำวันอย่างดี

จุดควรพัฒนา

ด้านการมีความคิดรวบยอด การแก้ปัญหาที่เกิดจากการอ่าน การทำกิจกรรมเสริมสติปัญญาให้เหมาะสมตามวัย การปลูกฝังในเรื่องสุขนิสัยที่ดี เช่น การล้างมือก่อนรับประทานอาหาร ล้างมือก่อนออกจากห้องน้ำ ห้องส้วม และการเลือกรับประทานอาหารที่มีประโยชน์ ต่อร่างกาย การใช้คำพูดขอบคุณ ขอโทษ การใช้เวลาจากสุขภาพเหมาะสมกับวัย

มาตรฐาน	ประเด็น	ระดับเกณฑ์คุณภาพ				
		กำลังพัฒนา	ปานกลาง	๓	ดีเลิศ	ยอดเยี่ยม
มฐ.ที่ ๒	กระบวนการบริหารและการจัดการ					
	๒.๑ มีหลักสูตรครอบคลุมพัฒนาการทั้ง ๔ ด้าน สอดคล้องกับบริบทของท้องถิ่น				✓	
	๒.๒ จัดครูให้เพียงพอกับชั้นเรียน			✓		
	๒.๓ ส่งเสริมให้ครูมีความเชี่ยวชาญด้านการจัดประสบการณ์				✓	
	๒.๔ จัดสภาพแวดล้อมและสื่อเพื่อการเรียนรู้อย่างปลอดภัยและเพียงพอ			✓		
	๒.๕ ให้บริการสื่อเทคโนโลยีสารสนเทศและสื่อการเรียนรู้เพื่อสนับสนุนการจัดประสบการณ์			✓		

		ระดับเกณฑ์คุณภาพ
--	--	------------------

มาตรฐาน	ประเด็น	กำลังพัฒนา	ปานกลาง	ดี	ดีเลิศ	ยอดเยี่ยม
	๒.๖ มีระบบบริหารคุณภาพที่เปิดโอกาสให้ผู้เกี่ยวข้องทุกฝ่ายมีส่วนร่วม			✓		
สรุปผลการประเมินมาตรฐานที่ ๒		ดี				

กระบวนการพัฒนา

การจัดการศึกษาปฐมวัยของโรงเรียนบ้านหนองผือ – ห้วยปลาฝา ได้มีการกำหนดเป้าหมาย วิสัยทัศน์ และพันธกิจของสถานศึกษาไว้อย่างชัดเจน มีองค์ประกอบที่สำคัญเพื่อที่จะขับเคลื่อนการศึกษาระดับปฐมวัยได้แก่ การพัฒนาวิชาการที่เน้นคุณภาพผู้เรียนรอบด้านตามหลักสูตรสถานศึกษาปฐมวัย ได้มีการพัฒนาหลักสูตรการศึกษาปฐมวัยให้สอดคล้องกับบริบทของท้องถิ่น พิจารณาจากวัยของเด็ก ประสบการณ์ของเด็ก โดยเป็นหลักสูตรที่มุ่งพัฒนาเด็กทุกด้าน ทั้งด้านร่างกาย อารมณ์จิตใจ สังคม และสติปัญญา เพื่อให้ผู้เรียนมีความสุขในการเรียนรู้ มีการพัฒนาครูและบุคลากรให้มีศักยภาพ สำหรับด้านระบบกลไก การเสริมสร้างความตระหนักรับรู้ และความเข้าใจการจัดการศึกษาปฐมวัย โดยให้ผู้มีส่วนร่วมทุกฝ่ายได้มีบทบาทในการมีส่วนร่วมการจัดการศึกษา โดยให้มีการประสานความร่วมมือเพื่อร่วมกันพัฒนาผู้เรียนตามศักยภาพ

โรงเรียนบ้านหนองผือ – ห้วยปลาฝา ได้จัดสิ่งอำนวยความสะดวกที่จำเป็นซึ่งเอื้อประโยชน์ และอำนวยความสะดวกต่อการพัฒนาเด็ก ทั้งด้านร่างกาย อารมณ์และจิตใจ สังคม และสติปัญญา คือ จัดสภาพแวดล้อมทางกายภาพที่เอื้อต่อการเรียนรู้อย่างมีคุณภาพและจัดระบบเทคโนโลยีสารสนเทศเพื่อสนับสนุนการบริหารจัดการเพื่อการจัดการเรียนรู้ เช่น จัดให้มีห้องคอมพิวเตอร์เพื่อให้เด็กได้ศึกษาหาข้อมูลทางโลกออนไลน์ จัดให้มีอุปกรณ์ ของเล่น ของใช้ เครื่องนอน เครื่องอำนวยความสะดวกต่างๆ ให้พอเพียงกับเด็ก โดยจัดให้เหมาะสม สะอาด ปลอดภัย ให้มีมุมหนังสือที่จำเป็นต่อการพัฒนาการของเด็ก ให้เพียงพอและเหมาะสมกับวัย จัดให้มีเครื่องเล่นสนาม เล่นทราย ที่เหมาะสมปลอดภัย จัดให้มีพื้นที่สำหรับแปรงฟัน ล้างมือ ทำความสะอาดร่างกาย ห้องน้ำห้องส้วม พร้อมอุปกรณ์ที่จำเป็นและเหมาะสมกับเด็ก มีหลักสูตรปฐมวัยที่ยืดหยุ่นและสอดคล้องกับหลักสูตรสถานศึกษาเป็นรูปแบบการจัดประสบการณ์ที่ก่อให้เกิดการเตรียมความพร้อม เน้นการเรียนรู้ผ่านการเล่นและการลงมือปฏิบัติด้วยตนเอง สอดคล้องกับวิถีชีวิตของครอบครัว ชุมชน และท้องถิ่นจัดครูที่เหมาะสมกับการจัดประสบการณ์การเรียนรู้ คือมีครูประจำการ และมีครูพี่เลี้ยงที่ผ่านการอบรมทางด้านการศึกษาปฐมวัย ส่งบุคลากรเข้ารับการอบรมเพื่อพัฒนาศักยภาพอย่างต่อเนื่องพัฒนาคุณภาพครูด้านการศึกษาปฐมวัยอย่างต่อเนื่อง ซึ่งส่งผลให้ครูด้านการศึกษาปฐมวัยทุกคนล้วนมีความรู้ความสามารถในการวิเคราะห์และออกแบบหลักสูตรสถานศึกษาปฐมวัย มีทักษะในการจัดประสบการณ์และการประเมินพัฒนาการเด็กเป็นรายบุคคล มีประสบการณ์ในการออกแบบการจัดกิจกรรม ทักษะการสังเกต และการปฏิสัมพันธ์ที่ดีกับเด็กและผู้ปกครองมีการจัดสภาพแวดล้อมทั้งภายในและภายนอกห้องเรียนที่คำนึงถึงความปลอดภัยของผู้เรียน ส่งเสริมให้เกิดการเรียนรู้ทั้งแบบรายบุคคลและรายกลุ่ม มีมุมประสบการณ์และสื่อการเรียนรู้ที่หลากหลายที่ได้จากธรรมชาติหรือสื่อในชุมชน มุ่งเน้นให้เกิดการเรียนรู้แบบเรียนปนเล่นมีความสุขในการเรียนรู้ มีสื่อเทคโนโลยีใช้ในการสืบเสาะหาความรู้ มีการ

จัดสิ่งอำนวยความสะดวกให้บริการด้านสื่อเทคโนโลยีสารสนเทศ อุปกรณ์เพื่อสนับสนุนการจัดประสบการณ์เพื่อพัฒนาครูอย่างเพียงพอและทั่วถึง มีการกำหนดมาตรฐานการศึกษาของสถานศึกษาที่สอดคล้องกับมาตรฐานการศึกษาปฐมวัย และอัตลักษณ์ที่สถานศึกษากำหนด มีการจัดทำแผนการจัดประสบการณ์ที่สอดคล้องกับมาตรฐานตามหลักสูตรการศึกษาปฐมวัย มีการประเมินผลตรวจสอบคุณภาพภายในสถานศึกษา ติดตามผลการดำเนินงานและจัดทำรายงานผลการประเมินตนเองประจำปี มีการนำผลการประเมินไปปรับปรุงพัฒนาคุณภาพสถานศึกษา โดยทุกฝ่ายมีส่วนร่วม พร้อมทั้งรายงานผลการประเมินตนเองให้หน่วยงานต้นสังกัดอย่างต่อเนื่อง

จุดเด่น

โรงเรียนบ้านบ้านหนองผือ – ห้วยปลาฝา มีหลักสูตรครอบคลุมพัฒนาการทั้ง ๔ ด้าน สอดคล้องกับบริบทของท้องถิ่น การจัดสิ่งอำนวยความสะดวกให้บริการด้านสื่อเทคโนโลยีสารสนเทศ อุปกรณ์เพื่อสนับสนุนการจัดประสบการณ์ ครูได้รับการพัฒนาด้านวิชาชีพ

จุดควรพัฒนา

จัดครูให้เพียงพอต่อชั้นเรียน ส่งเสริมให้ครูมีความเชี่ยวชาญด้านการจัดประสบการณ์ จัดสภาพแวดล้อมและสื่อเพื่อการเรียนรู้ อย่างปลอดภัย และพอเพียง ปรับปรุงสนามเด็กเล่นให้เหมาะสมส่งเสริมพัฒนาการทุกด้าน

มาตรฐาน	ประเด็น	ระดับเกณฑ์คุณภาพ				
		กำลังพัฒนา	ปานกลาง	ดี	ดีเลิศ	ยอดเยี่ยม
มฐ.ที่ ๓	การจัดประสบการณ์ที่เน้นเด็กเป็นสำคัญ					
	๓.๑ จัดประสบการณ์ที่ส่งเสริมให้เด็กมีพัฒนาการทุกด้านอย่างสมดุล เต็มศักยภาพ				✓	
	๓.๒ สร้างโอกาสให้เด็กได้รับประสบการณ์ตรง เล่นและปฏิบัติอย่างมีความสุข				✓	
	๓.๓ จัดบรรยากาศที่เอื้อต่อการเรียนรู้ ใช้สื่อและเทคโนโลยีที่เหมาะสมกับวัย				✓	
	๓.๔ ประเมินพัฒนาการเด็กตามสภาพจริงและนำผลการประเมินพัฒนาการเด็กไปปรับปรุงการจัดประสบการณ์และพัฒนาเด็ก			✓		
สรุปผลการประเมินมาตรฐานที่ ๓		ดีเลิศ				
สรุปผลการประเมินมาตรฐานทั้ง ๓ มาตรฐาน		ดีเลิศ				

กระบวนการพัฒนา

จัดการศึกษาปฐมวัยมุ่งเน้นความสำคัญของการพัฒนาการในทุกๆ ด้าน ทั้งทางด้านร่างกาย อารมณ์จิตใจ สังคม และสติปัญญา มีความรู้ คุณธรรม จริยธรรม และวัฒนธรรมในการดำรงชีวิต ซึ่งเป็นการจัดประสบการณ์การเรียนรู้ที่เน้นผู้เรียนเป็นสำคัญ เพื่อสามารถอยู่ร่วมกับผู้อื่นได้อย่างมีความสุข ภายใต้คำว่า เก่ง ดี มีสุข ประสบการณ์ในรูปแบบบูรณาการการเรียนรู้ แบบเรียนผ่านเล่น เพื่อให้เด็กได้ประสบการณ์ตรง เกิดการเรียนรู้และมีการพัฒนาทั้งทางด้านร่างกาย อารมณ์จิตใจ สังคม และสติปัญญา ซึ่งสามารถยืดหยุ่นได้ความ

เหมาะสมและสอดคล้องกับหลักสูตรปฐมวัย ทั้งในห้องเรียนและนอกห้องเรียน มีการใช้สื่อและเทคโนโลยีที่เหมาะสมกับวัย จัดประสบการณ์การเรียนรู้ที่ครอบคลุมพัฒนาการในทุกๆด้านให้เหมาะสมกับวัย ดังนี้ ด้านร่างกาย พัฒนาการเคลื่อนไหวทางร่างกาย เด็กเคลื่อนไหวอย่างเหมาะสมตามจินตนาการเพื่อให้ร่างกายทุกส่วนทั้งกล้ามเนื้อ ใหญ่มัดเล็กให้ทำงานอย่างมีประสิทธิภาพด้านอารมณ์ จิตใจ เด็กมีพัฒนาการด้านอารมณ์ความรู้สึกได้อย่างเหมาะสม รู้จักยับยั้งชั่งใจ รู้จักการรอคอย กล้าแสดงออก ช่วยเหลือแบ่งปันมีความรับผิดชอบด้านสังคม เด็กช่วยเหลือตัวเองในการปฏิบัติกิจวัตรประจำวันได้ มีวินัยในตนเอง เล่นร่วมกับผู้อื่นได้ มีสัมมาคารวะต่อผู้ใหญ่ด้านสติปัญญา มีความคิดรวบยอด รู้จักการแก้ปัญหา สื่อสารและมีทักษะความคิดพื้นฐานแสวงหาความรู้ได้อย่างเหมาะสมตามวัย จัดประสบการณ์การเรียนรู้ที่ส่งเสริมให้เด็กได้ประสบการณ์โดยตรง จากการเรียนรู้ผ่านการเล่น โดยลงมือปฏิบัติจริงด้วยตนเองและการเรียนรู้รายกลุ่ม เพื่อก่อให้เกิดความมั่นใจ ความสามัคคี การแบ่งปัน และการรอคอย เพื่อส่งผลให้เด็กเกิดการเรียนรู้ได้อย่างมีความสุข จัดบรรยากาศในชั้นเรียนที่ส่งเสริมความสนใจให้แก่ผู้เรียน ชั้นเรียนมีบรรยากาศเต็มไปด้วยความอบอุ่น ความเห็นอกเห็นใจ มีความเอื้อเฟื้อเผื่อแผ่ต่อกันและกัน ซึ่งเป็นแรงจูงใจภายนอกที่กระตุ้นให้ผู้เรียนรักการอยู่ร่วมกันในชั้นเรียน และปลูกฝังคุณธรรม จริยธรรม ให้แก่เด็กนักเรียน

ห้องเรียนมีบรรยากาศ แจ่มใส กว้างขวางพอเหมาะ มีมุมส่งเสริมประสบการณ์การเรียนรู้ มีการตกแต่งห้องเรียนให้สดใส และมีสื่อการเรียนรู้ที่เอื้อต่อการจัดประสบการณ์การเรียนการสอน การประเมินพัฒนาการของเด็กปฐมวัย จากการจัดประสบการณ์การเรียนรู้ และการจัดกิจวัตรประจำวัน ด้วยเครื่องมือและวิธีการที่หลากหลาย เช่น การสังเกต การสอบถาม การสำรวจ และการวิเคราะห์ผลพัฒนาการของเด็ก โดยให้ผู้ปกครองมีส่วนร่วม เพื่อนำผลการประเมินไปพัฒนาศักยภาพของเด็กและพัฒนาการจัดประสบการณ์การเรียนรู้ในชั้นเรียน เพื่อพัฒนาครูอย่างเพียงพอและทั่วถึง มีการกำหนดมาตรฐานการศึกษาของสถานศึกษาที่สอดคล้องกับมาตรฐานการศึกษาปฐมวัย และอัตลักษณ์ที่สถานศึกษากำหนด มีการจัดทำแผนการจัดประสบการณ์ที่สอดคล้องกับมาตรฐานตามหลักสูตรการศึกษาปฐมวัย มีการประเมินผลตรวจสอบคุณภาพภายในสถานศึกษา ติดตามผลการดำเนินงานและจัดทำรายงานผลการประเมินตนเองประจำปี มีการนำผลการประเมินไปปรับปรุงพัฒนาคุณภาพสถานศึกษา โดยทุกฝ่ายมีส่วนร่วม พร้อมทั้งรายงานผลการประเมินตนเองให้หน่วยงานต้นสังกัดอย่างต่อเนื่อง

จุดเด่น

เด็กมีพัฒนาการการอย่างสมดุล เด็กเรียนรู้ จากการเล่นและปฏิบัติกิจกรรม มีบรรยากาศ สภาพห้องเรียนเอื้อต่อการเรียนรู้

จุดควรพัฒนา

จัดอุปกรณ์สื่อการเรียนการสอนที่หลากหลาย พัฒนาเครื่องเล่นสนาม จัดกิจกรรมส่งเสริมเด็กเรียนรู้การอยู่ร่วมกัน การประเมินผลเด็กด้วยวิธีการหลากหลาย

มาตรฐาน	ประเด็น	ระดับเกณฑ์คุณภาพ				
		กำลังพัฒนา	ปานกลาง	ดี	ดีเลิศ	ยอดเยี่ยม
มฐ.ที่๑	คุณภาพของผู้เรียน					
	๑.๑ ผลสัมฤทธิ์ทางวิชาการของผู้เรียน					
	๑)มีความสามารถในการอ่าน การเขียนการสื่อสารและการคิดคำนวณ			✓		
	๒)มีความสามารถในการคิดวิเคราะห์ คิดอย่างมีวิจารณญาณ อภิปรายแลกเปลี่ยนความคิดเห็นและแก้ปัญหา			✓		
	๓)มีความสามารถในการสร้างนวัตกรรม		✓			
	๔)ความสามารถในการใช้เทคโนโลยีสารสนเทศและการสื่อสาร			✓		
	๕)มีผลสัมฤทธิ์ทางการเรียนตามหลักสูตรสถานศึกษา			✓		
	๖)มีความรู้ ทักษะพื้นฐานและเจตคติที่ดีต่องานอาชีพ				✓	
	๑.๒ คุณลักษณะที่พึงประสงค์ของผู้เรียน					
	๑)มีคุณลักษณะและค่านิยมที่ดีตามที่สถานศึกษากำหนด				✓	
	๒) มีความภูมิใจในท้องถิ่นและความเป็นไทย				✓	
	๓) ยอมรับที่จะอยู่ร่วมกันบนความแตกต่างและหลากหลาย				✓	
	๔) มีสุขภาวะทางร่างกายและจิตสังคม				✓	
สรุปผลการประเมินมาตรฐานที่ ๑		ดีเลิศ				

กระบวนการพัฒนา

โรงเรียนบ้านหนองผือ - ห้วยปลาฝา มีกระบวนการพัฒนาผู้เรียนโดยดำเนินการตามงานโครงการกิจกรรมที่หลากหลาย ส่งเสริมให้ครูจัดการกระบวนการเรียนการสอนที่เน้นผู้เรียนเป็นสำคัญ ได้แก่งานหลักสูตรมีการประชุมปฏิบัติการปรับปรุงหลักสูตรสถานศึกษาตามมาตรฐานการเรียนรู้และตัวชี้วัดฯ ฉบับปรับปรุง ๒๕๖๐ เพื่อให้ครูใช้เป็นกรอบในการจัดการเรียนการสอนการพัฒนาผู้เรียนส่งเสริมสนับสนุนให้ผู้เรียนบรรลุตามเป้าหมายกำหนดมาตรฐานการศึกษาด้านคุณภาพผู้เรียนจำนวน ๒ ด้านได้แก่ ๑ ด้านผลสัมฤทธิ์ทางการเรียนและ ๒ ด้านคุณอันพึงประสงค์ของผู้เรียน ด้านผลสัมฤทธิ์ทางการเรียนมุ่งเน้นให้นักเรียนมีความสามารถในการอ่านการเขียนการสื่อสาร การคิดคำนวณรวมทั้งมีผลสัมฤทธิ์ทางการเรียนตามหลักสูตรสถานศึกษามีความสามารถในการคิดวิเคราะห์ อยากรมี วิจารณ์ญานมีความสามารถในการสร้างนวัตกรรมการใช้เทคโนโลยีสารสนเทศการสื่อสารและการมีความรู้ทักษะพื้นฐานเจตคติที่ดีต่ออาชีพสำหรับด้านคุณลักษณะอันพึงประสงค์ของผู้เรียนมุ่งเน้นให้ผู้เรียนมีคุณลักษณะและค่านิยมที่ดีตามสถานศึกษากำหนดและมีสุขภาวะทางร่างกายและสังคมภูมิใจในท้องถิ่นและความเป็นไทยการยอมรับที่จะอยู่ร่วมกันบนความแตกต่างและหลากหลาย

จุดเด่น

สถานศึกษามีการวิเคราะห์ผลสัมฤทธิ์ทางการเรียนและได้กำหนดเป็นเป้าหมายทางการเรียนโดยใช้ข้อมูลฐาน ๓ ปีย้อนหลังเป็นเป้าหมายคุณภาพนักเรียนให้พัฒนาสูงขึ้น จัดกิจกรรมการเรียนการสอนเน้นการปฏิบัติ เน้นทักษะในการอ่าน การเขียน และการคิดคำนวณ ส่งเสริมผู้เรียนให้พัฒนาเต็มศักยภาพ มีการจัดแหล่งเรียนรู้ภายในได้อย่างเหมาะสม มีสื่อด้านเทคโนโลยีที่ทันสมัย ผู้เรียนมี สุขภาพกาย สุขภาพจิต ดี กล้าแสดงออก และสามารถอยู่ร่วมกับผู้อื่นอย่างมีความสุข

จุดควรพัฒนา

การจัดกิจกรรมที่มุ่งเน้นยกระดับผลสัมฤทธิ์ ยังขาดการปฏิบัติที่ต่อเนื่องจริงจัง การยกระดับผลสัมฤทธิ์แต่ละกลุ่มสาระประสบผลสำเร็จในระดับหนึ่ง นักเรียนส่วนใหญ่ยังต้องได้รับการพัฒนาต่อไป ผลสัมฤทธิ์ระดับชาติของนักเรียนมีแนวโน้มลดลง ไม่ผ่านเกณฑ์ในบางกลุ่มสาระการเรียนรู้ จึงต้องมุ่งเน้นพัฒนาต่อไป จัดกิจกรรมด้านการอ่าน การเขียน คำนวณให้กับนักเรียนเรียนร่วม เปรียบเทียบความก้าวหน้าและการพัฒนาของนักเรียนเป็นรายบุคคล

มาตรฐาน	ประเด็น	ระดับเกณฑ์คุณภาพ				
		กำลังพัฒนา	ปานกลาง	ดี	ดีเลิศ	ยอดเยี่ยม
มฐ.ที่ ๒	กระบวนการบริหารและการจัดการ					
	๒.๑ มีเป้าหมายวิสัยทัศน์ และพันธกิจที่สถานศึกษากำหนดชัดเจน				✓	
	๒.๒ มีระบบบริหารจัดการคุณภาพของสถานศึกษา			✓		
	๒.๓ ดำเนินงานพัฒนาวิชาการที่เน้นคุณภาพผู้เรียนรอบด้านตามหลักสูตรสถานศึกษา และทุกกลุ่มเป้าหมาย			✓		
	๒.๔ พัฒนาครูและบุคลากรให้มีความเชี่ยวชาญทางวิชาชีพ				✓	
	๒.๕ จัดสภาพแวดล้อมทางกายภาพและสังคมที่เอื้อต่อการจัดการเรียนรู้อย่างมีคุณภาพ				✓	
	๒.๖ จัดระบบเทคโนโลยีสารสนเทศเพื่อสนับสนุนการบริหารจัดการและการจัดการเรียนรู้				✓	
สรุปผลการประเมินมาตรฐานที่ ๒		ดีเลิศ				

กระบวนการพัฒนา

เพื่อให้บรรลุตามกระบวนการบริหารและการจัดการคุณภาพของสถานศึกษา ในโรงเรียนบ้านหนองผือ-ห้วยปลาฝา การดำเนินการวิเคราะห์สภาพปัญหา ผลการจัดการศึกษาที่ผ่านมา โดยใช้ข้อมูลฐานในการกำหนดเป้าหมายวิสัยทัศน์และพันธกิจอย่างชัดเจน ในดำเนินการพัฒนาวิชาการที่เน้นคุณภาพผู้เรียนรอบด้าน ตามหลักสูตรสถานศึกษาทุกกลุ่มเป้าหมาย เชื่อมโยงกับชีวิตจริง จัดทำแผนพัฒนา คุณภาพจัดการศึกษา ดำเนินงานพัฒนาครูและบุคลากรให้มีความเชี่ยวชาญ ทางด้านวิชาชีพ ตามความต้องการของครูและสถานศึกษา จัดสภาพแวดล้อมทางกายภาพและสังคมที่เอื้อต่อการจัดการเรียนรู้อย่างมีคุณภาพ และจัดระบบเทคโนโลยี

สารสนเทศ เพื่อสนับสนุนการบริหารจัดการและการเรียนรู้ที่เหมาะสมกับสภาพของโรงเรียนบ้านหนองผือ-ห้วยปลาฝา

จุดเด่น

โรงเรียนมีเป้าหมาย วิสัยทัศน์ พันธกิจ ที่กำหนดไว้ชัดเจน สอดคล้องกับบริบทของโรงเรียนตามความต้องการของชุมชน วัตถุประสงค์ของแผนการจัดการศึกษาของชาติ นโยบายของรัฐบาลและต้นสังกัด ทันทต่อการเปลี่ยนแปลงของสังคม พัฒนางานวิชาการเน้นคุณภาพผู้เรียนรอบด้าน ตามหลักสูตรสถานศึกษา และส่งเสริมสนับสนุนพัฒนาครูและบุคลากรให้มีความเชี่ยวชาญตรงตามความต้องการ ให้เป็นชุมชนการเรียนรู้ทางวิชาชีพ มาใช้ในการพัฒนางานและการเรียนรู้ของผู้เรียน

จุดควรพัฒนา

โรงเรียนควรจัดให้มีการใช้ห้องปฏิบัติการวิทยาศาสตร์ ห้องคอมพิวเตอร์ที่เพียงพอและเหมาะสมต่อการจัดการเรียนรู้ และมีการนิเทศ ติดตาม ที่ชัดเจน

มาตรฐาน	ประเด็น	ระดับเกณฑ์คุณภาพ				
		กำลังพัฒนา	ปานกลาง	ดี	ดีเลิศ	ยอดเยี่ยม
สรุปผลการประเมินมาตรฐานที่ ๓						
มฐ.ที่ ๓	กระบวนการจัดการเรียนการสอนที่เน้นผู้เรียนเป็นสำคัญ					
	๓.๑ จัดการเรียนรู้ผ่านกระบวนการคิดและปฏิบัติจริงและสามารถนำไปประยุกต์ใช้ในชีวิตได้				✓	
	๓.๒ ใช้สื่อเทคโนโลยีสารสนเทศ และแหล่งเรียนรู้ที่เอื้อต่อการเรียนรู้				✓	
	๓.๓ มีการบริหารจัดการชั้นเรียนเชิงบวก				✓	
	๓.๔ ตรวจสอบและประเมินผู้เรียนอย่างเป็นระบบและนำผลมาพัฒนาผู้เรียน			✓		
	๓.๕ มีการแลกเปลี่ยนเรียนรู้และให้ข้อมูลสะท้อนกลับเพื่อพัฒนาและปรับปรุงการจัดการเรียนรู้			✓		
สรุปผลการประเมินมาตรฐานที่ ๓		ดีเลิศ				
สรุปผลการประเมินมาตรฐานทั้ง ๓ มาตรฐาน		ดีเลิศ				

กระบวนการพัฒนา

โรงเรียนบ้านหนองผือ-ห้วยปลาฝา ส่งเสริมให้ครูจัดกระบวนการเรียนการสอนที่เน้นผู้เรียนเป็นสำคัญ โดยการดำเนินงาน/กิจกรรมอย่างหลากหลาย ได้แก่ งานหลักสูตรมีการประชุมปฏิบัติการ ปรับปรุงหลักสูตรสถานศึกษา ตามมาตรฐานการเรียนรู้และตัวชี้วัดฯ(ฉบับปรับปรุงพ.ศ.๒๕๖๐) ส่งเสริมให้ครูจัดการเรียนการสอนเน้นการปฏิบัติ (Active learning) ให้ผู้เรียนผ่านกระบวนการคิด ปฏิบัติจริง เพื่อนำไปสู่การเรียนรู้ที่ลึกซึ้งและคงทน ตามมาตรฐานและตัวชี้วัดของหลักสูตรสถานศึกษา ให้นักเรียนมีส่วนร่วม ครูรู้จักผู้เรียนเป็นรายบุคคล ดำเนินการ ตรวจสอบและประเมินผู้เรียนอย่างเป็นระบบ และนำผลมาพัฒนาผู้เรียน รวมทั้งร่วมกันแลกเปลี่ยนเรียนรู้ และนำผลที่ได้มาปรับปรุงการจัดการเรียนรู้ ครูมีแผนการจัดการเรียนรู้ที่สามารถนำไปใช้จัดกิจกรรมได้จริง ครูใช้สื่อ และแหล่งเรียนรู้ มีการบริหารจัดการชั้นเรียนเชิงบวก เพื่อให้ได้รักการเรียนรู้และเรียนรู้ร่วมกันอย่างมีความสุข ครูร่วมแลกเปลี่ยนเรียนรู้และนำข้อมูลมาร่วมพัฒนาปรับปรุงการจัดการเรียนรู้และสอนตามแผน ครูผลิตนวัตกรรม แผนการจัดการเรียนรู้ อีกทั้งปรับโครงสร้างรายวิชา หน่วยการเรียนรู้ลดเวลาเรียน เพิ่มเวลารู้ สัดส่วนคะแนนแต่ละหน่วย กำหนดคุณลักษณะอันพึงประสงค์ที่สอดคล้องกับหน่วยการเรียนรู้ สนับสนุนให้ครูจัดการเรียนการสอนที่สร้างโอกาสให้นักเรียนทุกคนมีส่วนร่วม ได้ลงมือปฏิบัติจริงจนสรุปความรู้ได้ด้วยตนเอง จัดการเรียนการสอนที่เน้นทักษะการคิด เช่น จัดการเรียนรู้ด้วยโครงงาน ครูมีการมอบหมายหน้าที่ให้นักเรียนจัดป้ายนิเทศ และบรรยากาศตามสถานที่ต่าง ๆ ทั้งภายในห้องเรียนและนอกห้องเรียน ครูใช้สื่อการเรียนการสอน นวัตกรรมและเทคโนโลยี ภูมิปัญญาท้องถิ่น มีการประเมินคุณภาพและประสิทธิภาพของสื่อการสอนที่ใช้

จุดเด่น

ครูมีความตั้งใจ มุ่งมั่นในการพัฒนาการสอน โดยจัดกิจกรรมให้นักเรียนได้เรียนรู้ ที่เน้นทักษะกระบวนการคิด ได้ปฏิบัติจริง มีการให้วิธีการและแหล่งเรียนรู้ที่หลากหลาย ให้นักเรียนแสวงหาความรู้ จากสื่อเทคโนโลยีด้วยตนเองอย่างต่อเนื่อง นักเรียนมีส่วนร่วมในการจัดบรรยากาศ สภาพแวดล้อมที่เอื้อต่อการเรียนรู้ครูมีความตั้งใจ มุ่งมั่นในการพัฒนาการสอน โดยจัดกิจกรรมให้นักเรียนได้เรียนรู้ ที่เน้นทักษะกระบวนการคิด ได้ปฏิบัติจริง มีการให้วิธีการและแหล่งเรียนรู้ที่หลากหลาย ให้นักเรียนแสวงหาความรู้ จากสื่อเทคโนโลยีด้วยตนเองอย่างต่อเนื่อง นักเรียนมีส่วนร่วมในการจัดบรรยากาศ สภาพแวดล้อมที่เอื้อต่อการเรียนรู้

จุดควรพัฒนา

ควรนำภูมิปัญญาท้องถิ่นให้เข้ามามีส่วนร่วมในการจัดกิจกรรมให้นักเรียนได้เรียนรู้ และการให้ข้อมูลย้อนกลับแก่นักเรียนทันทีเพื่อนักเรียนนำไปใช้พัฒนาตนเอง

ส่วนที่ ๓

บทสรุปสำหรับผู้บริหาร

โรงเรียนบ้านหนองผือ – ห้วยปลาฝา จัดการเรียนการสอนจัดการเรียนการสอนระดับปฐมวัย มีนักเรียนชั้นอนุบาลปีที่ ๒-๓ รวม ๑๙ คน ระดับประถมศึกษา มีนักเรียนระดับชั้นประถมศึกษา ปีที่ ๑ ถึงชั้นประถมศึกษาปีที่ ๖ จำนวน ๗๒ คน รวมนักเรียนทั้งสิ้น ๙๑ คน ผู้บริหาร ๒ คน ครูผู้สอน ๙ คน จัดทำรายงานการประเมินคุณภาพของตนเอง (SAR) ปีการศึกษา ๒๕๖๒ เสนอต่อหน่วยงานต้นสังกัด และหน่วยงานอื่น ๆ ผลการประเมินตนเองในภาพรวม อยู่ในระดับ **ดีเลิศ** ทั้งระดับปฐมวัยและประถมศึกษา มีผลการดำเนินงาน ดังต่อไปนี้

โรงเรียนกำหนดมาตรฐานการศึกษาด้านคุณภาพผู้เรียนจำนวน ๒ ด้าน ได้แก่ ๑) ด้านผลสัมฤทธิ์ทางการเรียนและ ๒) ด้านคุณลักษณะอันพึงประสงค์ของผู้เรียน ด้านผลสัมฤทธิ์ทางการเรียนมุ่งเน้นให้นักเรียนมีความสามารถในการอ่าน การเขียน การสื่อสาร การคิดคำนวณ รวมทั้งการมีผลสัมฤทธิ์ทางการเรียนตามหลักสูตรสถานศึกษา มีความสามารถในการวิเคราะห์ คิดอย่างมีวิจารณญาณ มีความสามารถในการสร้างนวัตกรรม การใช้เทคโนโลยีสารสนเทศ การสื่อสาร และการมีความรู้ ทักษะพื้นฐาน เจตคติที่ดีต่องานอาชีพ สำหรับด้านคุณลักษณะอันพึงประสงค์ของผู้เรียนมุ่งเน้นให้ผู้เรียนมีคุณลักษณะและค่านิยมที่ดีตามที่สถานศึกษากำหนด และมีสุขภาพทางร่างกายและสังคม ความภูมิใจในท้องถิ่น และความเป็นไทยการยอมรับที่จะอยู่ร่วมกันบนความแตกต่างและหลากหลาย

ประเด็นภาพความสำเร็จด้านคุณภาพผู้เรียนสถานศึกษามีการวิเคราะห์ผลสัมฤทธิ์ทางการเรียนและได้กำหนดเป็นเป้าหมายทางการเรียนโดยใช้ข้อมูลฐาน ๓ ปีย้อนหลังเป็นเป้าหมายคุณภาพนักเรียนให้พัฒนาสูงขึ้น จัดกิจกรรมการเรียนการสอนเน้นการปฏิบัติ เน้นทักษะในการอ่าน การเขียน และการคิดคำนวณ ส่งเสริมผู้เรียนให้พัฒนาเต็มศักยภาพ จัดแหล่งเรียนรู้ภายในให้เหมาะสม มีสื่อด้านเทคโนโลยีที่ทันสมัย จัดกิจกรรมให้ผู้เรียนมีสุขภาพกาย สุขภาพจิตดี มีความกล้าแสดงออก และสามารถอยู่ร่วมกับผู้อื่นอย่างมีความสุข เน้นทักษะการทำงานร่วมกัน ทำให้นักเรียนมีทักษะในการอ่าน การเขียน การสื่อสาร และการคิดคำนวณเป็นไปตามเกณฑ์ที่โรงเรียนกำหนดในแต่ละระดับชั้น มีความสามารถในการคิดจำแนก แยกแยะ ใคร่ครวญไตร่ตรอง พิจารณาอย่างรอบคอบโดยใช้เหตุผลประกอบการตัดสินใจ มีการอภิปรายแลกเปลี่ยนความคิดเห็น และแก้ปัญหาอย่างมีเหตุผล มีความสามารถในการรวบรวมความรู้ได้ทั้งด้วยตนเองและการทำงานเป็นทีม เชื่อมโยงองค์ความรู้ และประสบการณ์มาใช้ในการสร้างสรรค์สิ่งใหม่ ๆ อาจเป็นแนวความคิด โครงการ ครงงาน ชิ้นงาน ผลผลิตความสามารถในการใช้เทคโนโลยีสารสนเทศและการสื่อสารเพื่อพัฒนาตนเอง และสังคมในด้านการเรียนรู้ การสื่อสาร การทำงาน อย่างสร้างสรรค์ และมีคุณธรรมมีความก้าวหน้าในการเรียนรู้ตามหลักสูตรสถานศึกษาจากพื้นฐานเดิมในด้านความรู้ ความเข้าใจ ทักษะ กระบวนการต่าง ๆ รวมทั้งมีความก้าวหน้าในผลการทดสอบระดับชาติ หรือผลการทดสอบอื่น ๆ มีความรู้ ทักษะพื้นฐานในการจัดการ เจตคติที่ดีพร้อมที่จะศึกษาต่อในระดับชั้นที่สูงขึ้น การทำงานหรืองานอาชีพมีพฤติกรรมเป็นผู้ที่มีคุณธรรม จริยธรรม เคารพในกฎกติกา มีค่านิยมและจิตสำนึกตามที่สถานศึกษากำหนด โดยไม่ขัดกับกฎหมายและวัฒนธรรมอันดีของสังคมมีความภูมิใจในท้องถิ่น เห็นคุณค่าของความเป็นไทย มีส่วนร่วมในการอนุรักษ์วัฒนธรรมประเพณีไทยรวมทั้งภูมิปัญญา ผู้เรียนยอมรับการอยู่ร่วมกันบนความแตกต่างระหว่างบุคคลในด้าน เพศ วัย เชื้อชาติ ศาสนา ภาษาวัฒนธรรม ประเพณี มีการรักษาสุขภาพกาย สุขภาพจิต อารมณ์ และสังคม แสดงออกอย่างเหมาะสมในแต่ละช่วงวัยสามารถอยู่ร่วมกับคนอื่นอย่างมีความสุข เข้าใจผู้อื่น ไม่มีความขัดแย้งกับผู้อื่น

ด้านกระบวนการบริหารและการจัดการเพื่อให้บรรลุตามกระบวนการบริหารและการจัดการคุณภาพของสถานศึกษา ในโรงเรียนบ้านหนองผือ – ห้วยปลาฝา การดำเนินการวิเคราะห์สภาพปัญหา ผลการจัดการศึกษาที่ผ่านมา โดยใช้ข้อมูลฐานในการกำหนดเป้าหมายวิสัยทัศน์และพันธกิจอย่างชัดเจน ในดำเนินการพัฒนาวิชาการที่เน้นคุณภาพผู้เรียนรอบด้าน ตามหลักสูตรสถานศึกษาทุกกลุ่มเป้าหมาย เชื่อมโยงกับชีวิตจริง จัดทำแผนพัฒนา

คุณภาพจัดการศึกษา ดำเนินงานพัฒนาครูและบุคลากรให้มีความเชี่ยวชาญ ทางด้านวิชาชีพ ตามความต้องการของครูและสถานศึกษา จัดสภาพแวดล้อมทางกายภาพและสังคมที่เอื้อต่อการจัดการเรียนรู้อย่างมีคุณภาพ และจัดระบบเทคโนโลยีสารสนเทศ เพื่อสนับสนุนการบริหารจัดการและการเรียนรู้ที่เหมาะสมกับสภาพของโรงเรียน บ้านหนองผือ – ห้วยปลาฝา โดยประเมินภาพความสำเร็จดังนี้ โรงเรียนมีเป้าหมายวิสัยทัศน์และพันธกิจที่โรงเรียน กำหนดชัดเจน สอดคล้องกับบริบทของโรงเรียน สอดคล้องกับบริบทของโรงเรียน ความต้องการของชุมชน ท้องถิ่น วัตถุประสงค์ของแผนการศึกษาแห่งชาติ นโยบายของรัฐบาลและของต้นสังกัด รวมทั้งทันต่อการเปลี่ยนแปลงของสังคมมีระบบการบริหารจัดการคุณภาพอย่างเป็นระบบ วางแผนพัฒนาคุณภาพการจัดการศึกษา โดยนำแผนไปปฏิบัติ ติดตาม ตรวจสอบ ประเมินผล และปรับปรุง พัฒนางานอย่างต่อเนื่อง มีการบริหาร อัตรากำลัง ทรัพยากรทางการศึกษา และระบบดูแลช่วยเหลือนักเรียน มีการนิเทศภายใน นำข้อมูลมาใช้ในการ พัฒนาบุคลากร และผู้เกี่ยวข้องทุกฝ่ายมีส่วนในการวางแผน ปรับปรุง พัฒนาและร่วมกันรับผิดชอบต่อการจัดการศึกษา มีการบริหารจัดการเกี่ยวกับงานวิชาการ พัฒนาหลักสูตร กิจกรรมเสริมหลักสูตรที่เน้นคุณภาพผู้เรียน รอบด้าน เชื่อมโยงวิถีชีวิตจริงและครอบคลุมทุกกลุ่มเป้าหมาย รวมถึงการจัดการเรียนการสอนของกลุ่มที่เรียน แบบควรรวมและกลุ่มเรียนร่วมด้วย มีการส่งเสริมสนับสนุนพัฒนาครูและบุคลากรตรงตามความต้องการและจัดให้มีชุมชนการเรียนรู้ทางวิชาชีพ มาใช้ในการพัฒนางานและการเรียนรู้ของผู้เรียนจัดสภาพแวดล้อมทางกายภาพ ภายในและภายนอกห้องเรียน และสภาพแวดล้อมทางสังคมที่เอื้อต่อการจัดการเรียนรู้ของผู้เรียนอย่างมีคุณภาพ มีความปลอดภัยจัดระบบเทคโนโลยีสารสนเทศ สนับสนุนการบริหารจัดการ และการจัดการเรียนรู้ที่เหมาะสมกับสภาพของโรงเรียน จัดหา พัฒนาและบริการด้านเทคโนโลยี สารสนเทศ จัดให้มีห้องปฏิบัติการคอมพิวเตอร์เพื่อใช้ในการบริหารจัดการและการจัดการเรียนรู้อย่างเหมาะสม

ด้านกระบวนการจัดการเรียนการสอนที่เน้นผู้เรียนเป็นสำคัญ โดยการดำเนินงาน/โครงการ/กิจกรรม อย่างหลากหลาย มุ่งส่งเสริมให้ครูจัดการเรียนการสอนเน้นการปฏิบัติ (Active learning) ให้ผู้เรียนผ่าน กระบวนการคิด ปฏิบัติจริง เพื่อนำไปสู่การเรียนรู้ที่ลึกซึ้งและคงทน ตามมาตรฐานและตัวชี้วัดของหลักสูตร สถานศึกษา ให้นักเรียนมีส่วนร่วม ครูรู้จักผู้เรียนเป็นรายบุคคล ดำเนินการตรวจสอบและประเมินผู้เรียนอย่างเป็น ระบบ และนำผลมาพัฒนาผู้เรียน รวมทั้งร่วมกันแลกเปลี่ยนเรียนรู้ และนำผลที่ได้มาปรับปรุงการจัดการเรียนรู้ ครูมี แผนการจัดการเรียนรู้ที่สามารถนำไปใช้จัดกิจกรรมได้จริง ครูใช้สื่อ และแหล่งเรียนรู้ มีการบริหารจัดการชั้นเรียน เชิงบวก เพื่อให้เด็กรักการเรียนรู้อะไรและเรียนรู้ร่วมกันอย่างมีความสุข ครูร่วมแลกเปลี่ยนเรียนรู้และนำข้อมูลมาพัฒนาปรับปรุงการจัดการเรียนรู้อะไรและสอนตามแผน ครูผลิตนวัตกรรม แผนการจัดการเรียนรู้ อีกทั้งปรับโครงสร้าง รายวิชา หน่วยการเรียนรู้ลดเวลาเรียน เพิ่มเวลารู้ สัดส่วนคะแนนแต่ละหน่วย กำหนดคุณลักษณะอันพึงประสงค์ที่ สอดคล้องกับหน่วยการเรียนรู้ สนับสนุนให้ครูจัดการเรียนการสอนที่สร้างโอกาสให้นักเรียนทุกคนมีส่วนร่วม ได้ลง มือปฏิบัติจริงจนสรุปความรู้ได้ด้วยตนเอง จัดการเรียนการสอนที่เน้นทักษะการคิด เช่น จัดการเรียนรู้อะไรด้วยโครงการ ครูมีการมอบหมายหน้าที่ให้นักเรียนจัดป้ายนิเทศ และบรรยากาศตามสถานที่ต่าง ๆ ทั้งภายในห้องเรียนและนอก ห้องเรียน ครูใช้สื่อการเรียนการสอน นวัตกรรมและเทคโนโลยี ภูมิปัญญาท้องถิ่น มีการประเมินคุณภาพและ ประสิทธิภาพของสื่อการสอนที่ใช้ โดยกำหนดประเด็นภาพความสำเร็จด้านกระบวนการจัดการเรียนการสอนที่เน้น ผู้เรียนเป็นสำคัญ ดังนี้ ครูจัดการเรียนรู้ให้นักเรียนผ่านกระบวนการคิดและปฏิบัติจริง ให้นักเรียนนำความรู้ไป ประยุกต์ใช้ในชีวิตประจำวันได้ มีแผนการจัดการเรียนรู้ และจัดกิจกรรมสำหรับนักเรียนที่ต้องการความช่วยเหลือ เป็นพิเศษ ให้นักเรียนได้ฝึกทักษะ ได้แสดงความคิดเห็น ได้แสดงออก เป็นผู้สามารถสรุปองค์ความรู้ นำเสนอผลงาน และสามารถนำไปประยุกต์ใช้ในชีวิตได้ ครูใช้สื่อ เทคโนโลยีสารสนเทศ และแหล่งเรียนรู้ รวมทั้งนำภูมิปัญญา ท้องถิ่นมาใช้ในการจัดการเรียนรู้ นักเรียนได้แสวงหาความรู้ด้วยตนเองจากสื่อที่หลากหลาย ครูมีการบริหารจัดการ ชั้นเรียนเชิงบวก เน้นการมีปฏิสัมพันธ์ ระหว่างเด็กกับครู ครูกับเด็ก เด็กกับเด็ก เด็กรักการเรียนรู้อะไร และสามารถอยู่ ร่วมกันได้อย่างมีความสุข ครูร่วมกันออกแบบการวัดผลประเมินผลเพื่อตรวจสอบ และประเมินผู้เรียนอย่างมี ขั้นตอน ใช้เครื่องมือ วิธีการวัดและประเมินผลที่เหมาะสม พร้อมทั้งนำผลไปใช้พัฒนาการเรียนรู้ของผู้เรียน ครูผู้สอนร่วมกัน

แลกเปลี่ยนความรู้และประสบการณ์ (PLC) เป็นชุมชนแห่งการเรียนรู้ทางวิชาชีพ และนำไปปรับปรุง /พัฒนาการจัดการเรียนรู้

ผลการประเมิน

ผลการประเมินมาตรฐานการศึกษาในระดับปฐมวัย ภาพรวมระดับ ดีเลิศ

มาตรฐานที่ ๑ คุณภาพของเด็ก

ผลการประเมิน ระดับ ดีเลิศ

การดำเนินการ/ผลการดำเนินการ

ผลการพัฒนาเด็กในด้านร่างกาย อารมณ์ จิตใจ สังคมและสติปัญญา

นักเรียนมีพัฒนาการด้านร่างกาย แข็งแรง มีสุขนิสัยที่ดี และดูแลความปลอดภัยของตนเองได้โดยโรงเรียนจัดกิจกรรมที่ส่งเสริมพัฒนาการด้านร่างกาย ให้เด็กได้ออกกำลังกายจากกิจกรรม การเคลื่อนไหวและจังหวะ เกม กลางแจ้ง การละเล่นต่างๆที่เกี่ยวข้องกับการใช้กล้ามเนื้อใหญ่ ทำให้เด็กมีความแข็งแรงทรงตัวได้ดี สามารถเคลื่อนไหวร่างกายได้คล่องแคล่ว ส่วนกล้ามเนื้อเล็ก ได้จัดกิจกรรมการวาดภาพ การเล่นเกมเล่นสัมผัส การร้อยลูกปัด การปั้น การตัด การฉีกกระดาษ จากกิจกรรมดังกล่าว ทำให้เด็กสามารถใช้มือและตาประสานสัมพันธ์ได้ดี ส่วนของสุขนิสัยและความปลอดภัยของตนเอง ได้จัดให้เด็กทำอย่างต่อเนื่อง คือ การแปรงฟัน การล้างมือ วัตถุประสงค์สูง การตรวจสุขภาพเด็กโดยเจ้าหน้าที่จากโรงพยาบาลส่งเสริมสุขภาพ ตรวจสุขภาพในช่องปาก ให้เด็ก ได้ดูแลตนเอง ล้างมือก่อนรับประทานอาหาร แปรงฟันทุกวันหลังอาหารกลางวัน ใช้ภาชนะของตนเอง ในการดื่มน้ำ ให้เด็ก รับประทานอาหารที่มีประโยชน์ กินผัก ผลไม้ เด็กจึงมีน้ำหนัก ส่วนสูง ได้ตามเกณฑ์มาตรฐานของกรมอนามัย เด็ก รู้จักดูแลตนเองในการปฏิบัติกิจวัตรประจำวันและระมัดระวังตนเอง ให้ปลอดภัยจากการเล่น จากบุคคลที่เด็กไม่คุ้นเคย รู้จักหลีกเลี่ยงต่อสิ่งที่อาจเกิดอันตรายต่อตนเอง

เด็กมีพัฒนาการด้านอารมณ์ จิตใจ ควบคุมและแสดงออกทางอารมณ์ได้ โดยเด็กมีอารมณ์ร่าเริงแจ่มใส แสดงออกทางอารมณ์ได้อย่างเหมาะสม กล้าพูดกล้าแสดงออก มีความมั่นใจ มีความสุข เมื่อให้ทำกิจกรรมทางด้าน ศิลปะ ดนตรี และการเคลื่อนไหว หรือการออกกำลังกาย มีความตั้งใจรู้จักอดทนรอคอยในขณะที่ครูจะเล่นให้ ฟังหรือกิจกรรมที่ต้องรอคอย เด็กมีความรับผิดชอบต่อตนเอง ในการทำกิจวัตรประจำวัน มีการแบ่งปัน การจัดเก็บ ของเล่นของใช้ให้เป็นระเบียบ มีความมุ่งมั่นที่จะทำงานให้สำเร็จด้วยตนเอง มีความซื่อสัตย์ไม่หยิบของผู้อื่นมาเป็น ของตน อย่างเช่นเมื่อเจอเงินหรือสิ่งที่ไม่ใช่ของตนเองเด็กจะไม่เอามาครอบครองเพื่อสืบทอดเจ้าของต่อไป มีการ บันเทิงการทำหน้าที่ให้กับเด็ก

เด็กมีพัฒนาการด้านสังคม ช่วยเหลือตนเองและเป็นสมาชิกที่ดีของสังคมเมื่อได้รับการมอบหมายให้ทำ กิจกรรม เช่นการทำความสะอาดบริเวณโรงเรียนในเขตรับผิดชอบของตนเองเด็กจะต้องช่วยเหลือกันทำให้บริเวณ โรงเรียน ห้องเรียนมีความสะอาด ให้ทุกคนมีส่วนร่วมดูแลรักษาสิ่งแวดล้อม ในการเล่นจะให้เด็กได้เล่นและทำ กิจกรรมเป็นรายบุคคลและรายกลุ่ม เพื่อสร้างความรักให้เด็กรู้จักรักตนเอง รักเพื่อน รู้จักการเป็นสมาชิกที่ดีของ สังคม เด็กจะไม่แย่งของเล่นหรือทะเลาะกันในขณะที่เล่น ฝึกวินัย ให้เด็กคำนึงถึงความประหยัด ฝึกให้รู้จักการอด ออม โรงเรียนจัดกิจกรรมออมทรัพย์ให้เด็กได้นำเงินมาฝาก เด็กทุกคนให้ความร่วมมือเป็นอย่างดี มีมารยาทที่ดี รู้จัก ไหว้ พูดจาสุภาพ มีสัมมาคารวะกับผู้ใหญ่ จากกิจกรรมดังกล่าว เด็กสามารถเล่นและทำงานร่วมกับผู้อื่นได้ดีมี มารยาทที่ดีงามตามวัฒนธรรมไทย

เด็กมีพัฒนาการด้านสติปัญญา สื่อสารได้ มีทักษะการคิดพื้นฐาน และแสวงหาความรู้ได้ โดยครูจัด กิจกรรมตามตารางกิจกรรมประจำวันโดยบูรณาการ ๖ กิจกรรมหลักให้เด็กได้สนทนา ได้ตอบชี้แจง นับจำนวน จัดหมวดหมู่ การรู้ค่าของสิ่งต่างๆ เน้นทักษะการใช้ภาษา ทักษะทางคณิตศาสตร์และทักษะทางวิทยาศาสตร์ ตาม โครงการบ้านนักวิทยาศาสตร์น้อย เพื่อส่งเสริมความสามารถในการสังเกต เปรียบเทียบ การรู้จักตั้งคำถามการใช้ เหตุผล ในการแก้ปัญหา เพื่อนำมาซึ่งการสร้างความคิดรวบยอดในการเรียนรู้ และมีโครงการที่ส่งเสริมพัฒนาการ ด้านสติปัญญาเช่น โครงการพัฒนาศักยภาพ เด็กปฐมวัย รวมทั้งการสร้างสรรคผลงานตามความคิดและ

จินตนาการ เช่นงานศิลปะ การเคลื่อนไหวท่าทาง การเล่นอิสระ เป็นต้น มีการใช้สื่อเทคโนโลยี เกมการศึกษา การทดลองใช้แม่เหล็ก แวนชวยาย หลอดหยด ซ้อนตวง เป็นต้น มาเป็นเครื่องมือในการสืบเสาะหาความรู้ของเด็ก บางครั้งให้ผู้ปกครอง มีส่วนร่วมจัดหาสื่อมาใช้ในการจัดกิจกรรมให้กับเด็กอีกด้วย

สิ่งที่ต้องพัฒนาให้มีผลการดำเนินงานสูงขึ้น

๑.๑ มีพัฒนาการด้านร่างกาย แข็งแรง มีสุขนิสัยที่ดี และดูแลความปลอดภัยของตนเองได้

แนวทางการพัฒนา

ครูศึกษาเด็กเป็นรายบุคคล นำผลจากการศึกษามาวิเคราะห์ ให้การดูแลเด็กอย่างใกล้ชิดให้ความสนใจ คำนึงถึงความแตกต่างระหว่างบุคคล เพื่อให้วิธีการพัฒนาในแต่ละคนได้ตรงเป้าหมาย ถูกต้อง แม่นยำ และควรประเมินอย่างต่อเนื่องเพื่อจะได้ผลของการพัฒนาที่แน่นอน

๑.๒ มีพัฒนาการด้านอารมณ์ จิตใจ ควบคุมและแสดงออกทางอารมณ์ได้

แนวทางการพัฒนา

จัดกิจกรรมที่ส่งเสริมและสร้างความมั่นใจให้กับเด็ก ให้เด็กได้แสดงออก ในเรื่องต่างๆ ที่ส่งผล ต่ออารมณ์ของเด็ก เช่น การเดินตามจังหวะเพลงและการเคลื่อนไหวตามจินตนาการ ตลอดจนการใช้งานศิลปะมาฝึกให้เด็กมีสมาธิ ให้รู้จักการควบคุมตนเองในการใช้ชีวิตประจำวัน

๑.๓ มีพัฒนาการด้านสังคม ช่วยเหลือตนเองและเป็นสมาชิกที่ดีของสังคม

แนวทางการพัฒนา

ฝึกให้เด็กมีวินัยในตนเองมีความรับผิดชอบต่อตนเองและส่วนรวมให้มาก เน้นให้เด็กรู้จักเคารพสิทธิของผู้อื่น ฝึกการเป็นสมาชิกที่ดีของสังคม เพื่อเด็กสามารถใช้ชีวิต และอยู่ในสังคมใหญ่ได้อย่างมั่นคง มีความสุข ในการใช้ชีวิตในวันข้างหน้า

๑.๔ มีพัฒนาการด้านสติปัญญา สื่อสารได้ มีทักษะการคิดพื้นฐาน และแสวงหาความรู้ได้

แนวทางการพัฒนา

ครูควรจัดประสบการณ์ให้เด็กได้เรียนรู้จากสิ่งที่ใกล้ตัวไปหาสิ่งที่ไกลตัว ให้เด็กสังเกตสิ่งที่อยู่รอบตัว จัดประสบการณ์ตามความสนใจของเด็ก เปิดโอกาสให้เด็กมีส่วนร่วมในการเรียนรู้ ค้นคว้า ซักถาม เล่าเรื่อง ใช้กระบวนการทางวิทยาศาสตร์มาฝึกให้เด็กสนใจสังเกตสิ่งที่อยู่รอบตัว ให้ค้นคว้า ทดลอง คาดคะเน ถ่ายทอด หรือสื่อออกมาด้วยวิธีการต่างๆ เช่น การพูด การบรรยายภาพ การเขียนภาพ ฝึกให้มีความคิดรวบยอดในสิ่งที่เรียนในสิ่งที่ย่างๆ ฝึกการคิดอย่างมีเหตุผล ตลอดจนฝึกการคิดในเรื่องของจำนวนและตัวเลข รวมทั้งจินตนาการ ความคิดสร้างสรรค์ที่ถ่ายทอดออกมาเป็นรูปภาพและคำพูด

มาตรฐานที่ ๒ กระบวนการบริหารและการจัดการ

ผลการประเมิน ระดับ ดี

การดำเนินการ/ผลการดำเนินการ

สถานศึกษาดำเนินการบริหารจัดการสถานศึกษาที่ครอบคลุมด้านวิชาการ ด้านครู บุคลากร ด้านสภาพแวดล้อมเพื่อส่งเสริมการเรียนรู้ มีข้อมูลสารสนเทศ มีระบบประกันคุณภาพภายใน โดยให้ ทุกฝ่ายมีส่วนร่วมในการจัดการศึกษา

โรงเรียนมีหลักสูตรครอบคลุมพัฒนาการทั้ง ๔ด้าน สอดคล้องกับบริบทของท้องถิ่น ซึ่งโรงเรียนจัดหลักสูตรสถานศึกษาที่สอดคล้องกับบริบทของโรงเรียน และสอดคล้องกับหลักสูตรการศึกษาปฐมวัย โดยครูผู้สอนเป็นผู้ร่วมจัดทำหลักสูตร และออกแบบการจัดประสบการณ์ให้เด็กได้ลงมือปฏิบัติ ผ่านการเล่นที่สอดคล้องกับสภาพเด็กและท้องถิ่นที่ตอบสนองความต้องการและความแตกต่างของผู้เรียน

การบริหารจัดการครูให้เพียงพอกับชั้นเรียนจัดครูที่จบการศึกษาปฐมวัย และผู้ที่ผ่านการอบรมผู้มีประสบการณ์ มาจัดกิจกรรมการเรียนการสอนอย่างพอเพียงกับชั้นเรียน

การส่งเสริมให้ครูมีความเชี่ยวชาญด้านการจัดประสบการณ์โดยให้การสนับสนุนครูและบุคลากร ให้ครูได้พัฒนาความก้าวหน้าในวิชาชีพที่จะนำทักษะต่างๆมาใช้ในการจัดประสบการณ์และพัฒนาผู้เรียนอย่างต่อเนื่อง ทำให้ครูมีความรู้ในการวิเคราะห์ การออกแบบหลักสูตรสถานศึกษา มีทักษะในการจัดประสบการณ์การเรียนรู้ให้กับเด็กได้เป็นอย่างดี มีการสังเกตและประเมินพัฒนาการเด็ก ตลอดจนการให้ผู้ปกครองได้เข้ามามีส่วนร่วมในการพัฒนาเด็กร่วมกับครูทำให้ครูและผู้ปกครองมีปฏิสัมพันธ์ที่ดีต่อกัน

การจัดสภาพแวดล้อมและสื่อเพื่อการเรียนรู้อย่างปลอดภัยและเพียงพอจัดสภาพแวดล้อมภายในและภายนอกห้องเรียน โดยคำนึงถึงความปลอดภัย ให้เด็กได้เล่นเป็นรายบุคคลและรายกลุ่มมีมุมประสบการณ์ต่างๆ เช่น มุมหนังสือ มุมดนตรี มุมบล็อก เป็นต้น และมีสื่อการเรียนรู้ เช่น ของเล่น หนังสือนิทาน สื่อที่เป็นของจริง สื่อให้เด็กได้ปั้นปาย สื่อเทคโนโลยี DLTV สื่อมัลติมีเดีย

การให้บริการสื่อเทคโนโลยีสารสนเทศและสื่อการเรียนรู้ เพื่อสนับสนุนการจัดประสบการณ์สำหรับครู สถานศึกษาให้บริการทางด้านเทคโนโลยี มีสื่อ DLTV สื่อมัลติมีเดีย วัสดุอุปกรณ์ต่างๆให้เด็กได้เรียนรู้และสืบเสาะเพื่อนำมาใช้ในการจัดประสบการณ์และพัฒนาครู

ระบบบริหารคุณภาพที่เปิดโอกาสให้ผู้เกี่ยวข้องทุกฝ่ายมีส่วนร่วมสถานศึกษากำหนดมาตรฐานการศึกษาของสถานศึกษาที่สอดคล้องกับมาตรฐานการศึกษาปฐมวัยและอัตลักษณ์ที่สถานศึกษากำหนด ได้จัดทำแผนพัฒนาการศึกษา ที่สอดคล้องกับมาตรฐานที่สถานศึกษากำหนด มีการประเมินและตรวจสอบคุณภาพภายใน ติดตามการดำเนินงานและจัดทำรายงานการประเมินตนเองประจำปี นำผลการประเมินไปปรับปรุงและพัฒนาคุณภาพสถานศึกษา โดยให้ผู้ปกครองและผู้เกี่ยวข้องทุกฝ่าย มีส่วนร่วมและจัดส่งผลการประเมินให้ต้นสังกัด

สิ่งที่ต้องพัฒนาให้มีผลการดำเนินงานสูงขึ้น

๒.๑ มีหลักสูตรครอบคลุมพัฒนาการทั้ง ๔ด้าน สอดคล้องกับบริบทของท้องถิ่น

แนวทางการพัฒนา

สถานศึกษามีหลักสูตรสถานศึกษาที่สามารถยืดหยุ่นได้ นำมาใช้จัดประสบการณ์เมื่อมีปัญหาสามารถปรับปรุงเพื่อให้เกิดความสมบูรณ์ในการนำมาใช้พัฒนาครั้งต่อไปผู้บริหารควรให้คำแนะนำ คำปรึกษา ทั้งการพัฒนาและการใช้หลักสูตรการศึกษาปฐมวัยใน การจัดการเรียนรู้ รวมทั้งการวิจัย เพื่อพัฒนาการเรียนรู้อย่างมีประสิทธิภาพ

๒.๒ จัดครูให้เพียงพอกับชั้นเรียน

แนวทางการพัฒนา

ควรจัดครูให้ตรงตามวิชาที่สอน จัดให้เพียงพอกับชั้นเรียน

๒.๓ ส่งเสริมให้ครูมีความเชี่ยวชาญด้านการจัดประสบการณ์

แนวทางการพัฒนา

โรงเรียนควรสนับสนุนให้ครูและบุคลากรได้พัฒนาความก้าวหน้าในวิชาชีพอยู่ตลอดเวลา เพื่อครูจะได้นำความรู้ที่ได้ไปปรับปรุงและประยุกต์ใช้ในการจัดประสบการณ์ การประเมิน ให้สอดคล้องและพัฒนาผู้เรียนได้เต็มศักยภาพ

๒.๔ จัดสภาพแวดล้อมและสื่อเพื่อการเรียนรู้อย่างปลอดภัยและเพียงพอ

แนวทางการพัฒนา

สถานศึกษาควรมีงบประมาณเพื่อจัดสภาพแวดล้อมให้น่าอยู่ นำเรียนรู้ โดยเฉพาสภาพแวดล้อมภายนอก ควรจัดให้มีสนามเด็กเล่น เพื่อให้เด็กได้มีมุข ได้ตลอด ได้ปั่นปายบ้าง และควรมีสื่อมากพอกับจำนวนเด็กในแต่ละห้อง

๒.๕ ให้บริการสื่อเทคโนโลยีสารสนเทศและสื่อการเรียนรู้เพื่อสนับสนุนการจัดประสบการณ์สำหรับครู

แนวทางการพัฒนา

สถานศึกษา ควรให้การสนับสนุนสื่ออย่างเพียงพอเพื่อที่ครูจะได้นำมาใช้จัดประสบการณ์ให้กับเด็กได้อย่างทั่วถึง มีระบบอินเทอร์เน็ตที่ดี

๒.๖ มีระบบบริหารคุณภาพที่เปิดโอกาสให้ผู้เกี่ยวข้องทุกฝ่ายมีส่วนร่วม

แนวทางการพัฒนา

ควรกำหนดให้ผู้เกี่ยวข้องทุกฝ่ายมีส่วนร่วมในการจัดทำแผนพัฒนา ติดตาม ตรวจสอบ คุณภาพอย่างต่อเนื่อง ให้เข้ามามีบทบาทในการจัดการศึกษาให้มากขึ้น

มาตรฐานที่ ๓ การจัดการประสบการณ์ที่เน้นเด็กเป็นสำคัญ

ผลการประเมิน ระดับ ดีเลิศ

การดำเนินการ/ผลการดำเนินการ

ครูจัดประสบการณ์ให้เด็กได้พัฒนาทั้ง ๔ด้านอย่างเต็มศักยภาพ คำนึงถึงความแตกต่างระหว่างบุคคลเปิดโอกาสให้เด็กทุกคนได้รับประสบการณ์ตรงจากการเรียนรู้สร้างบรรยากาศแห่งการเรียนรู้ที่เอื้อต่อการพัฒนาเด็ก ใช้สื่อเทคโนโลยีที่เหมาะสม ประเมินติดตามผลการพัฒนาอย่างต่อเนื่องจัดประสบการณ์ที่ส่งเสริมให้เด็กมีพัฒนาการทุกด้านอย่างเต็มศักยภาพครูศึกษาและวิเคราะห์เด็กเป็นรายบุคคล วิเคราะห์มาตรฐานคุณลักษณะที่พึงประสงค์ จัดทำแผนการจัดการประสบการณ์โดยครอบคลุมกิจกรรมหลักทั้ง ๖กิจกรรม และพัฒนาการทั้ง ๔ด้าน ได้แก่ ด้านร่างกาย อารมณ์-จิตใจ สังคม และสติปัญญาเน้นพัฒนาการทุกด้านอย่างเท่าเทียมกัน

สร้างโอกาสให้เด็กได้รับประสบการณ์ตรง เล่นและปฏิบัติอย่างมีความสุขเปิดโอกาสให้เด็กทุกคนได้เรียนรู้ตามศักยภาพโดยไม่บังคับเด็ก พัฒนาเด็กให้มีพัฒนาการทั้ง ๔ด้านตามศักยภาพให้เหมาะสม กับวัย ให้เด็กมีโอกาสในการเลือกทำกิจกรรมที่หลากหลาย ได้เลือกเล่น เรียนรู้ลงมือกระทำและสร้างองค์ความรู้จากการเรียนรู้ที่เด็กได้รับจากประสบการณ์ตรง เช่นการทดลองกิจกรรมวิทยาศาสตร์ การทำโครงงาน การทำงานศิลปะ การเห็นของจริง จัดบรรยากาศที่เอื้อต่อการเรียนรู้ ใช้สื่อ และเทคโนโลยีที่เหมาะสมกับวัยจัดบรรยากาศในห้องเรียนได้สะอาด อากาศถ่ายเทได้ดีมีความปลอดภัย สวยงาม มีมุมประสบการณ์ให้เด็กได้เรียนรู้ มีพื้นที่ว่างสำหรับให้เด็กได้ทำกิจกรรม เด็กมีส่วนร่วมในการจัดสภาพแวดล้อม เช่น ช่วยกวาดขยะในห้องเรียน เก็บขยะหน้าอาคารเรียน มีสื่อเพื่อกระตุ้นให้เด็กได้คิดและหาคำตอบด้วยตนเอง เช่น หนังสือนิทาน เกมการศึกษา

ประเมินพัฒนาการเด็กตามสภาพจริงและนำผลการประเมินพัฒนาการเด็กไปปรับปรุงการจัดการประสบการณ์และพัฒนาเด็กครูประเมินพัฒนาการเด็กจากการทำงานประจำวันโดยใช้เครื่องมือและวิธีการที่หลากหลาย เช่น การสังเกต การสัมภาษณ์ จากผลงาน แล้วบันทึกพัฒนาการ ในแบบบันทึกการประเมิน โดยให้เด็กครูและผู้ปกครองมีส่วนร่วมในการประเมินและนำผลการประเมิน ที่ได้ไปปรับปรุงและพัฒนาต่อไป

สิ่งที่ต้องพัฒนาให้มีผลการดำเนินงานสูงขึ้น

๓.๑ จัดประสบการณ์ที่ส่งเสริมให้เด็กมีพัฒนาการทุกด้านอย่างเต็มศักยภาพ

แนวทางการพัฒนา

ครูควรมีเวลาในการศึกษาและวิเคราะห์เด็กเป็นรายบุคคลอย่างจริงจัง เพื่อจะได้ทราบข้อมูลต่างๆที่เกี่ยวข้องกับเด็ก เพื่อนำมาพัฒนาเด็กได้ตรงตามเป้าหมายตามที่ตั้งไว้

๓.๒ สร้างโอกาสให้เด็กได้รับประสบการณ์ตรง เล่นและปฏิบัติอย่างมีความสุข

แนวทางการพัฒนา

ครูควรเปิดโอกาสให้เด็กทุกคนได้เรียนรู้ตามศักยภาพ ให้เด็กมีโอกาสนในการเลือกทำกิจกรรมที่หลากหลาย ได้เล่น ได้เรียนรู้ลงมือกระทำ จากประสบการณ์ตรง เช่นการทดลองกิจกรรมวิทยาศาสตร์ การทำโครงงาน การทำงานศิลปะ การเห็นของจริง

๓.๓ จัดบรรยากาศที่เอื้อต่อการเรียนรู้ ใช้สื่อ และเทคโนโลยีที่เหมาะสมกับวัย

แนวทางการพัฒนา

ครูต้องจัดบรรยากาศในห้องเรียนให้สะอาด ให้น่าอยู่ อากาศถ่ายเทได้สะดวก มีความปลอดภัย มีมุมและพื้นที่สำหรับให้เด็กได้ทำกิจกรรมอย่างเพียงพอ มีสื่อการสอนที่เด็กสนใจอยู่ตลอดเวลา

๓.๔ ประเมินพัฒนาการเด็กตามสภาพจริงและนำผลการประเมินพัฒนาการเด็กไปปรับปรุงการจัดประสบการณ์ และพัฒนาเด็ก

แนวทางการพัฒนา

ครูประเมินพัฒนาการเด็กจากการทำกิจกรรมประจำวันตามสภาพจริง โดยไม่ลำเอียง ไม่ใช้ความรู้สึก ส่วนตัวมาตัดสิน ใช้เครื่องมือที่เหมาะสม ใช้วิธีการประเมินที่หลากหลาย เช่น การสังเกต การสัมภาษณ์ จากผลงาน นำผลการประเมิน ที่ได้ไปปรับปรุงและพัฒนาต่อไป

มาตรฐานการศึกษาระดับการศึกษาขั้นพื้นฐาน ผลการประเมินภาพรวมระดับ ดีเลิศ

มาตรฐานที่ ๑ คุณภาพของผู้เรียน

ผลการประเมิน ระดับ ดีเลิศ

๑. การดำเนินการ

โรงเรียนบ้านหนองผือ – ห้วยปลาฝา มีกระบวนการพัฒนาผู้เรียนด้วยวิธีการที่หลากหลายตามโครงการตาม แผนปฏิบัติการในด้านวิชาการเพื่อให้ผู้เรียนมีความสามารถในการคิดอย่างเป็นระบบคิดสร้างสรรค์ ตัดสินใจ แก้ปัญหาได้อย่างมีสติสมเหตุผล ครูมีการจัดการเรียนรู้ตามกลุ่มสาระ ๘ กลุ่มสาระ ดังนี้ กลุ่มสาระการเรียนรู้ ภาษาไทย กลุ่มสาระการเรียนรู้คณิตศาสตร์ กลุ่มสาระการเรียนรู้วิทยาศาสตร์ กลุ่มสาระการเรียนรู้สังคมศึกษา กลุ่มสาระการเรียนรู้ศิลปะ กลุ่มสาระการเรียนรู้ การงานอาชีพและเทคโนโลยี กลุ่มสาระการเรียนรู้สุขศึกษาและ พลศึกษา กลุ่มสาระภาษาต่างประเทศ โดยครูผู้สอนได้จัดการเรียนรู้ให้เป็นไปตามมาตรฐานและตัวชี้วัดของ หลักสูตร มีการออกแบบ การจัดการเรียนรู้ที่เหมาะสมกับผู้เรียน โดยมีการจัดการเรียนรู้ทั้งรูปแบบ การระดม สมอง แบบลงมือปฏิบัติจริง แบบร่วมมือกันเรียนรู้ แบบใช้กระบวนการคิด กระบวนการใช้ปัญหาเป็นหลักและ เป็นไปตามศักยภาพของผู้เรียนตามคุณลักษณะอันพึงประสงค์ ผู้เรียนมีแฟ้มสะสมผลงาน มีแบบฝึก เป็นที่ประจักษ์เหมาะสมกับผู้เรียน และเน้นเรื่องการอ่านออกของผู้เรียนเป็นเรื่องสำคัญที่สุด โดยมุ่งพัฒนาให้ ผู้เรียนทุกคนอ่านออกและเขียนได้ตั้งแต่ระดับชั้น ป.๑ ซึ่งทางโรงเรียน มีโครงการพัฒนาด้านการอ่าน เขียน คิด วิเคราะห์ และมีการพัฒนาครูทุกคน โดยให้มีการประชุม อบรมต่างๆ ตามหน่วยงานต่าง ๆ จัดเพื่อให้มี ความสามารถในการนำเทคนิควิธีสอนกลับมาพัฒนา ให้ตรงตามศักยภาพของผู้เรียน สามารถใช้สื่อเทคโนโลยีใน การจัดการเรียนการสอน เช่น DLIT DLTV Internet คอมพิวเตอร์กล้องโทรทัศน์ มีแหล่งเรียนรู้ทั้งภายใน ภายนอกและแหล่งสืบค้นข้อมูล ได้แก่ ห้องสมุด ห้องคอมพิวเตอร์ ห้องปฏิบัติการต่าง ๆ คณะครูโรงเรียนมีการ แลกเปลี่ยนเรียนรู้ ในเรื่องการจัดการเรียนการสอน การวัดผลประเมินผลและมีการวัดแบบทดสอบการอ่านและ เขียนต่าง ๆ

นอกจากนี้ โรงเรียนบ้านหนองผือ – ห้วยปลาฝา ได้มีการดำเนินการเพื่อพัฒนาทักษะชีวิตของผู้เรียน เพื่อให้ อยู่ในสังคมได้อย่างมีความสุข เน้นการพัฒนาด้านคุณธรรม จริยธรรมที่เหมาะสมกับช่วงวัยของผู้เรียนตาม หลักสูตร เน้นให้ผู้เรียนมีวินัย ซื่อสัตย์ รับผิดชอบและมีจิตสาธารณะ มีระบบการแนะแนว และการเยี่ยมบ้าน ผู้เรียนทุกระดับชั้น นำภูมิปัญญาท้องถิ่นมาร่วมกันวางแผนการจัดการเรียนการสอน และมีการเรียนรู้ในโลกกว้าง การเข้าไปศึกษากับภูมิปัญญาในชุมชนรอบๆ

๒. ผลการดำเนินงาน

ในด้านผลการประเมินผลสัมฤทธิ์ทางวิชาการ ผู้เรียนสามารถอ่านออก และอ่านคล่องตามมาตรฐานการอ่าน ในแต่ละระดับชั้น สามารถเขียนสื่อสารได้ดี รู้จักการวางแผน สามารถทำงานร่วมกับผู้อื่นได้ดีตามหลัก ประชาธิปไตย กล้าแสดงออกและแสดงความคิดเห็นหรือวิพากษ์ได้อย่างสร้างสรรค์ สืบค้นข้อมูลหรือแสวงหา ความรู้จากสื่อ เทคโนโลยีได้ด้วยตนเอง รวมทั้งสามารถวิเคราะห์ จำแนกแยกแยะได้ว่าสิ่งไหนดี สำคัญ จำเป็น รวมทั้งรู้เท่าทัน สื่อและสังคมที่เปลี่ยนแปลงอย่างรวดเร็วผู้เรียนรู้และตระหนักถึงโทษและพิษภัยของสิ่งเสพติด

ต่างๆ เลือกรับประทานอาหารที่สะอาดและมีประโยชน์ รักษาออกกำลังกาย นักเรียนทุกคนสามารถเล่นกีฬาได้
อย่างน้อยคนละประเภท ยอมรับในกฎกติกาของกลุ่มของโรงเรียนของสังคม มีทัศนคติที่ดีต่ออาชีพสุจริต รวมถึง
มีความเข้าใจเรื่องความแตกต่างระหว่างบุคคล และระหว่างวัย

๓. สิ่งที่ต้องพัฒนาให้มีผลการดำเนินงานสูงขึ้น

๑) พัฒนาให้นักเรียนมีทักษะในการอ่าน การเขียน การสื่อสาร และการคิดคำนวณเป็นไปตามเกณฑ์ที่
โรงเรียนกำหนดในแต่ละระดับชั้น

๒) พัฒนาให้นักเรียนมีความสามารถในการคิดจำแนก แยกแยะ ใคร่ครวญไตร่ตรอง พิจารณาอย่าง
รอบคอบโดยใช้เหตุผลประกอบการตัดสินใจ มีการอภิปรายแลกเปลี่ยนความคิดเห็น และแก้ปัญหาอย่างมีเหตุผล

๓) พัฒนาให้นักเรียนมีความสามารถในการรวบรวมความรู้ได้ทั้งด้วยตนเองและการทำงานเป็นทีม เชื่อมโยง
องค์ความรู้ และประสบการณ์มาใช้ในการสร้างสรรค์สิ่งใหม่ ๆ

๔) พัฒนาให้นักเรียน มีความสามารถในการใช้เทคโนโลยีสารสนเทศและการสื่อสารเพื่อพัฒนาตนเอง และ
สังคมในด้านการเรียนรู้ การสื่อสาร การทำงาน อย่างสร้างสรรค์ และมีคุณธรรม

๕) พัฒนาให้นักเรียน มีความก้าวหน้าในการเรียนรู้ตามหลักสูตรสถานศึกษาจากพื้นฐานเดิมในด้านความรู้
ความเข้าใจ ทักษะ กระบวนการต่าง ๆ รวมทั้ง

๖) พัฒนาให้นักเรียนมีความก้าวหน้าในผลการทดสอบระดับชาติ มีความรู้ ทักษะพื้นฐานในการจัดการเจต
คติที่ดีพร้อมที่จะศึกษาต่อในระดับชั้นที่สูงขึ้น มีพฤติกรรมเป็นผู้ที่มีคุณธรรม จริยธรรม เคารพในกฎกติกา

๗) พัฒนาให้นักเรียนมีค่านิยมและจิตสำนึกตามที่สถานศึกษามีความภูมิใจในท้องถิ่น เห็นคุณค่าของความ
เป็นไทย มีส่วนร่วมในการอนุรักษ์วัฒนธรรมประเพณีไทยรวมทั้งภูมิปัญญาไทย

๘) พัฒนาให้นักเรียน มีการรักษาสุขภาพกาย สุขภาพจิต อารมณ์ และสังคม แสดงออกอย่างเหมาะสมใน
แต่ละช่วงวัย

มาตรฐานที่ ๒ กระบวนการบริหารและการจัดการ

ผลการประเมิน ระดับ ดีเลิศ

๑. การดำเนินการ

โรงเรียนได้ดำเนินการวิเคราะห์สภาพปัญหา ผลการจัดการศึกษาที่ผ่านมา โดยการศึกษา
ข้อมูลสารสนเทศจากผลการนิเทศ ติดตาม ประเมินการจัดการศึกษาตามนโยบาย การปฏิรูปการศึกษาและจัด
ประชุมระดมความคิดเห็นจากคณะครูและบุคลากรในโรงเรียน เพื่อวางแผน ร่วมกันกำหนดเป้าหมาย ปรับวิสัยทัศน์
กำหนดพันธกิจ กลยุทธ์ ในการจัดการศึกษาของสถานศึกษาเพื่อพัฒนาคุณภาพผู้เรียน มีการปรับแผนพัฒนา
คุณภาพจัดการศึกษา แผนปฏิบัติการประจำปี ให้สอดคล้องกับสภาพปัญหา ความต้องการพัฒนาและนโยบายการ
ปฏิรูปการศึกษา พร้อมทั้งจัดหาทรัพยากร จัดสรรงบประมาณ มอบหมายงานให้ผู้รับผิดชอบ ดำเนินการพัฒนา
ตามแผนงานเพื่อให้บรรลุเป้าหมายที่กำหนดไว้ มีการดำเนินการนิเทศ กำกับ ติดตาม ประเมินผล การดำเนินงาน
และสรุปผลการดำเนินงาน

๒. ผลการดำเนินการ

๒.๑ โรงเรียนมีการกำหนดเป้าหมาย วิสัยทัศน์และพันธกิจสอดคล้องกับสภาพปัญหา
ความต้องการพัฒนาของสถานศึกษา นโยบายการปฏิรูปการศึกษา ความต้องการของชุมชน ท้องถิ่น
และสอดคล้องกับแนวทางการปฏิรูปตามแผน การศึกษาชาติ

๒.๒ แผนพัฒนาคุณภาพการจัดการศึกษา แผนปฏิบัติการประจำปี สอดคล้องกับการพัฒนาผู้เรียนทุก
กลุ่มเป้าหมาย มีการพัฒนาครูและบุคลากรทางการศึกษาให้มีความรู้ความเชี่ยวชาญ ตามมาตรฐานตำแหน่ง
ข้อมูลสารสนเทศมีความถูกต้อง ครบถ้วน ทันสมัย นำไปประยุกต์ใช้ได้ ดำเนินการอย่างเป็นระบบและมีกิจกรรม
จัดสภาพแวดล้อมทางกายภาพและสังคมที่กระตุ้นผู้เรียนให้ใฝ่เรียนรู้

๒.๓ โรงเรียนมีการปรับแผนพัฒนาคุณภาพการจัดการศึกษา แผนปฏิบัติการประจำปี ให้สอดคล้องกับสภาพปัญหา ความต้องการพัฒนาและนโยบายการปฏิรูปการศึกษา โดยผู้มีส่วนได้เสีย มีส่วนร่วมในการพัฒนา และร่วมรับผิดชอบ

๒.๔ ผู้เกี่ยวข้องทุกฝ่ายและเครือข่ายการพัฒนาคุณภาพสถานศึกษา มีส่วนร่วมในการร่วมวางแผนพัฒนาคุณภาพการศึกษาและรับทราบ รับผิดชอบต่อผลการจัดการศึกษา

๒.๕ โรงเรียนมีการนิเทศ กำกับ ติดตามและประเมินผลการบริหารและการจัดการศึกษาที่เหมาะสม เป็นระบบและต่อเนื่อง เปิดโอกาสให้ผู้เกี่ยวข้องมีส่วนร่วมในการจัดการศึกษา

๒.๖ โรงเรียนมีรูปแบบการบริหารและการจัดการเชิงระบบ โดยทุกฝ่ายมีส่วนร่วมยึดหลักธรรมาภิบาล และแนวคิดหลักปรัชญาของเศรษฐกิจพอเพียง โดยมุ่งพัฒนาผู้เรียนตามแนวทางปฏิรูปการศึกษา

๒.๗ โรงเรียนมีการระดมทรัพยากรเพื่อการพัฒนาคุณภาพการศึกษาจากเครือข่ายชุมชน ส่งผลให้สถานศึกษามีสื่อและแหล่งเรียนรู้ที่มีคุณภาพ

๓. สิ่งที่ต้องพัฒนาให้มีผลการดำเนินงานสูงขึ้น

- ๑) มีโครงการการบริหารจัดการเกี่ยวกับงานวิชาการ การพัฒนาหลักสูตร
- ๒) กิจกรรมเสริมหลักสูตรที่เน้นคุณภาพผู้เรียนรอบด้าน
- ๓) โครงการจัดการเรียนการสอนนักเรียนเรียนรวม
- ๔) โครงการพัฒนาครูพัฒนาครูสู่ครูมืออาชีพ
- ๕) โครงการจัดสภาพแวดล้อมให้เป็นแหล่งเรียนรู้

มาตรฐานที่ ๓ กระบวนการจัดการเรียนการสอนที่เน้นผู้เรียนเป็นสำคัญ

ผลการประเมิน ระดับ ดีเลิศ

๑. การดำเนินการ

โรงเรียนดำเนินการส่งเสริมให้ครูจัดการเรียนการสอนที่เน้นผู้เรียนเป็นสำคัญโดยดำเนินงาน/โครงการ/กิจกรรมอย่างหลากหลาย ได้แก่ โครงการยกระดับผลสัมฤทธิ์ทางการศึกษา/โครงการน้อมนำหลักปรัชญาเศรษฐกิจพอเพียง เป็นต้น และมีการประชุมปฏิบัติการปรับปรุงโครงสร้างหลักสูตรสถานศึกษา เพื่อพัฒนาสู่ประชาคมอาเซียนและมาตรฐานสากล มีการบูรณาการ ภาระชิ้นงาน โดยทุกระดับชั้นจัดทำหน่วยบูรณาการเศรษฐกิจพอเพียง ปรับโครงสร้างรายวิชา หน่วยการเรียนรู้ ลดเวลาเรียน เพิ่มเวลารู้ กำหนดคุณลักษณะอันพึงประสงค์ที่สอดคล้องกับหน่วยการเรียนรู้ จัดกิจกรรมการเรียนรู้แบบโครงงานที่เน้นทักษะการคิดเชิงวิพากษ์ ทักษะการสื่อสาร ทักษะการแก้ปัญหา ทักษะการตัดสินใจ และสนับสนุนให้ครูจัดการเรียนการสอนที่สร้างโอกาสให้นักเรียนทุกคนมีส่วนร่วมในกิจกรรมที่จัดขึ้น ได้ลงมือปฏิบัติจริง จนสรุปความรู้ได้ด้วยตนเองความรู้และสามารถนำไปใช้ในสถานการณ์ต่างๆ ได้เป็นอย่างดี ครูมอบหมายให้นักเรียนทำกิจกรรมที่หลากหลายตามสถานที่ต่างๆ ทั้งในห้องเรียนและนอกห้องเรียน ใช้สื่อการเรียนการสอน นวัตกรรมและเทคโนโลยี ภูมิปัญญาท้องถิ่น มีการประเมินคุณภาพและประสิทธิภาพของสื่อการสอนที่ใช้ ได้รับการตรวจประเมิน ให้คำแนะนำอย่างเป็นระบบ

๒. ผลการพัฒนาและแผนพัฒนาคุณภาพเพื่อยกระดับให้สูงขึ้น

ในด้านของคุณภาพผู้เรียนทางโรงเรียนมีความจำเป็นที่จะต้องพัฒนาและยกระดับคุณภาพผู้เรียนในระดับชั้นประถมศึกษาปีที่ ๖ ในเรื่องของผลการทดสอบทางการศึกษาระดับชาติด้านพื้นฐาน (O-NET) ในทุกรายวิชา ซึ่งมีค่าเฉลี่ยต่ำกว่าปีที่ผ่านมา และทุกรายวิชาต่ำกว่าค่าเฉลี่ยระดับประเทศ โดยการจัดการวางแผนพัฒนาระดับผลสัมฤทธิ์ทางการเรียนในระยะยาว มีการกำกับ ติดตาม ประเมินผลอย่างเป็นระบบตลอดปีการศึกษา ให้มีกิจกรรมที่เป็นกิจกรรมในการสอนซ่อมให้กับนักเรียนที่ยังมีข้อบกพร่องในบางตัวชี้วัด บางมาตรฐาน และมีกิจกรรมเสริมให้กับนักเรียนที่ผ่านทุกตัวชี้วัดและมาตรฐาน ส่งเสริมให้ทุกโครงการที่กำหนดในแผนดำเนินการไปตามช่วงเวลา

กำหนดและสามารถดำเนินการได้ทุกโครงการ เปิดโอกาสให้ผู้ปกครอง นักเรียน ได้มีส่วนร่วมในการให้ความคิดเห็น ในการจัดการศึกษาเพื่อพัฒนาและยกระดับคุณภาพผู้เรียนให้มากขึ้น

การจัดกิจกรรมส่งเสริม พัฒนาการอ่าน การเขียน การสื่อสาร และการคิดคำนวณควรจัดให้เป็นกิจวัตร สำหรับนักเรียนในทุกๆ วัน เพื่อให้นักเรียนได้เกิดทักษะที่ยั่งยืน และจัดให้กับนักเรียนในทุกๆ ชั้นได้เข้าร่วม กิจกรรม เปิดโอกาสให้นักเรียนได้เลือกตามความถนัดและความสนใจสำหรับนักเรียนที่อยู่ในกลุ่มเก่ง สำหรับ นักเรียนกลุ่มอ่อนให้เข้าร่วมกิจกรรมเพื่อพัฒนาในตัวชีวิตที่ยังเป็นข้อบกพร่อง เพื่อยกระดับให้ผู้เรียนมีความสามารถ ในการอ่าน การเขียน การสื่อสาร และการคิดคำนวณสูงกว่าเป้าหมายที่สถานศึกษากำหนด จัดกิจกรรมในชั้นเรียนที่ ส่งเสริมให้นักเรียนได้คิดวิเคราะห์ คิดอย่างมีวิจารณญาณ อภิปรายและเปลี่ยนความคิดเห็นและแก้ปัญหาอย่างมี เหตุผล โดยอาจจะเริ่มต้นจากการตั้งคำถามของครูผู้สอนในแต่ละรายวิชาที่ต้องรู้จักใช้คำถามที่มีลักษณะคำตอบที่ เปิดโอกาสให้นักเรียนได้ฝึกทักษะการคิดเหล่านี้ ในการจัดกิจกรรมการเรียนการสอนหรือกิจกรรม โครงการต่างๆ ควรให้นักเรียนได้รวบรวมความรู้ด้วยตนเองและการทำงานเป็นทีมให้มากขึ้น ให้นักเรียนได้คิดค้น ประดิษฐ์ชิ้นงาน ผลผลิตเพื่อให้นักเรียนได้มีการแสดงออกถึงความคิดสร้างสรรค์ของตนเอง ในส่วนของความรู้ ทักษะพื้นฐาน และ เจตคติที่ดีต่องานอาชีพ การจัดกิจกรรม โครงการที่ส่งเสริมคุณลักษณะที่พึงประสงค์มีความครอบคลุมรอบด้าน เพียงแต่ยึดปฏิบัติต่อไป

การจัดระบบบริหารจัดการคุณภาพการศึกษามีการกำหนดเป้าหมาย วิสัยทัศน์ และพันธกิจอย่างชัดเจน มี ระบบบริหารจัดการคุณภาพของสถานศึกษา มีการดำเนินงานพัฒนาวิชาการที่เน้นคุณภาพผู้เรียนรอบด้าน มีการ พัฒนาครูและบุคลากรให้มีความเชี่ยวชาญทางวิชาชีพ จัดสภาพแวดล้อมทางกายภาพและสังคมที่เอื้อต่อการเรียนรู้ จัดระบบเทคโนโลยีสารสนเทศในการสนับสนุนการบริหารจัดการและการจัดการเรียนรู้ให้กับทุกห้องเรียน เพียงแต่ นักเรียนยังขาดความตระหนักไม่รู้จักเลือกใช้สิ่งที่โรงเรียนจัดหามาให้เกิดประโยชน์สูงสุด ทั้งในเรื่องของห้องสมุด และการเข้าถึงระบบอินเทอร์เน็ต จำเป็นต้องมีครูผู้สอนคอยควบคุม กำกับตลอดเวลา

กระบวนการจัดการเรียนการสอนที่เน้นผู้เรียนเป็นสำคัญ ครูผู้สอนทุกคนจัดการเรียนผ่านกระบวนการคิด และปฏิบัติจริง นักเรียนสามารถนำไปประยุกต์ใช้ในการดำเนินชีวิตจริงได้ แต่ยังขาดการเตรียมสื่อ เทคโนโลยี สารสนเทศและแหล่งเรียนรู้ที่เอื้อต่อการเรียนรู้ในบางกิจกรรม จึงควรมีกิจกรรมการจัดทำสื่อรายปีของแต่ละ รายวิชา

เงื่อนไขที่ทำให้ประสบความสำเร็จ ทุกมาตรฐาน ทุกระดับ

๑. การจัดสรรอัตรากำลังครูให้ครบชั้น ตรงตามวิชาเอก และความเป็นมืออาชีพของผู้บริหารและครู
๒. การจัดสรรงบประมาณให้เพียงพอ สอดคล้องกับบริบทของโรงเรียน เช่นโรงเรียนเรียนควบ ขนาดเล็ก
๓. กำหนดรูปแบบบริหารจัดการงานทั้ง ๔ ฝ่ายในโรงเรียนที่มีการเรียนควบรวมที่ชัดเจน
๔. การสนับสนุนจากองค์กร หน่วยงาน สถาบันการศึกษา ชุมชน เป็นที่ปรึกษาและบริการด้านองค์ ความรู้ ในด้านวิชาการสาขาต่าง ๆ เช่น ด้านวิทยาศาสตร์ คณิตศาสตร์ ภาษาต่างประเทศ เทคโนโลยี วัฒนธรรม ฯลฯ

ภาคผนวก



คำสั่งโรงเรียนบ้านหนองผือ

ที่ ๒๓ /๒๕๖๓

เรื่อง แต่งตั้งคณะกรรมการประกันคุณภาพการศึกษา ประจำปีการศึกษา ๒๕๖๒

ตามพระราชบัญญัติการศึกษาแห่งชาติ พ.ศ.๒๕๔๒ และแก้ไขเพิ่มเติม (ฉบับที่ ๒) พ.ศ.๒๕๔๘ ได้กำหนดความมุ่งหมายและหลักการสำคัญในการจัดการศึกษา ให้มีการกำหนดมาตรฐานการศึกษาและจัดระบบการประกันคุณภาพการศึกษา มาตรา ๔๗ กำหนดให้มีระบบการประกันคุณภาพการศึกษาเพื่อพัฒนาคุณภาพและมาตรฐานการศึกษาทุกระดับ ประกอบด้วยระบบการประกันคุณภาพภายในและระบบประกันคุณภาพภายนอก มาตรา ๔๘ กำหนดให้หน่วยงานต้นสังกัดและสถานศึกษาจัดให้มีระบบการประกันคุณภาพภายในสถานศึกษาและให้ถือว่าการประกันคุณภาพภายในเป็นส่วนหนึ่งของกระบวนการบริหารจัดการศึกษาที่ต้องดำเนินการอย่างต่อเนื่อง เพื่อให้การดำเนินงานเป็นไปด้วยความเรียบร้อย อาศัยอำนาจตามความในมาตรา ๒๗ แห่งพระราชบัญญัติระเบียบราชการครูและบุคลากรทางการศึกษา ข้อ ๑ เรื่องการบังคับบัญชาข้าราชการและบุคลากรในสถานศึกษา แต่งตั้งบุคลากรทางการศึกษาของโรงเรียนปฏิบัติหน้าที่ ดังต่อไปนี้

๑. คณะกรรมการอำนวยการประกันคุณภาพการศึกษา ประกอบด้วย

- ๑.๑ นายพัทวิชัย เกื้อกุลวุฒิหิรัณ ผู้อำนวยการโรงเรียนบ้านหนองผือ ประธานกรรมการ
- ๑.๒ นางวิลาวรรณ โยเฮือง ผู้อำนวยการโรงเรียนบ้านห้วยปลาฝา รองประธานกรรมการ
- ๑.๓ นายบุญทัน ว่างพิลา ครู คศ.๓ กรรมการและเลขานุการ

มีหน้าที่

๑. กำหนดนโยบาย หลักเกณฑ์ และแนวปฏิบัติต่างๆ เพื่อส่งเสริม สนับสนุนพัฒนา ดำเนินงานเกี่ยวกับการประกันคุณภาพการศึกษา
๒. เสนอแนวทางในการวางระเบียบ ข้อบังคับ และประกาศที่เกี่ยวข้องกับมาตรฐานในการประกันคุณภาพ
๓. กำกับติดตาม และให้ความเห็น ข้อเสนอแนะเกี่ยวกับการดำเนินการประกันคุณภาพภายใน
๔. สนับสนุนให้มีการพัฒนาคุณภาพ การตรวจ ติดตามคุณภาพและประเมินตนเองโดยถือว่าการประกันคุณภาพภายในเป็นส่วนหนึ่งของกระบวนการบริหารซึ่งเป็นกระบวนการพัฒนาคุณภาพการศึกษาอย่างต่อเนื่อง

๒. คณะกรรมการดำเนินงานประกันคุณภาพการศึกษาภายในสถานศึกษา ประกอบด้วย

- ๒.๑ นายพัทวิชัย เกื้อกุลวุฒิหิรัณ ผู้อำนวยการโรงเรียนบ้านหนองผือ ประธานกรรมการ
- ๒.๒ นางวิลาวรรณ โยเฮือง ผู้อำนวยการโรงเรียนบ้านห้วยปลาฝา รองประธานกรรมการ
- ๒.๓ นายบุญทัน ว่างพิลา ครู คศ.๓ กรรมการ
- ๒.๔ นางจรรุวรรณ ดีมัย ครู คศ.๓ กรรมการ
- ๒.๕ นางนงนุช โยเฮือง ครู คศ.๓ กรรมการ

๒.๖	นางมนุลา ภูชุมพล	ครู คศ.๓	กรรมการ
๒.๗	นางอัมพร มะละคำ	ครูผู้ทรงคุณค่าแห่งแผ่นดิน	กรรมการ
๒.๘	นายจักรพงษ์ สุนทราวีรัตน์	ครูผู้ช่วย	กรรมการ
๒.๙	นางสาวศิริลักษณ์ ทรงพุดิ	ครูอัตราจ้าง	กรรมการ
๒.๑๐	นางสาวสุนัดดา สถานธง	ครูพี่เลี้ยงเด็กปฐมวัย	กรรมการ
๒.๑๑	นางสาวยุวดี เพ็ชรรักษ์	ครูการโรงเรียน	กรรมการและเลขานุการ
๒.๑๒	นางสาวอมรรรัตน์ โสประดิษฐ์	ครูการโรงเรียน	กรรมการและผู้ช่วยเลขานุการ

มีหน้าที่

๑. จัดทำแนวทาง และวิธีการประกันคุณภาพภายในด้านการพัฒนาคุณภาพการศึกษา การติดตาม และการประเมินคุณภาพการศึกษา

๒. พัฒนาระบบและกลไกการประกันคุณภาพภายใน เพื่อใช้กำกับ ตรวจสอบ และประเมินคุณภาพการศึกษาให้มีประสิทธิภาพและภายใต้กรอบนโยบายและหลักการ

๓. ดำเนินการให้มีการให้มีการจัดทำมาตรฐาน ตัวบ่งชี้คุณภาพ ในการพัฒนาคุณภาพตามพันธกิจของโรงเรียนให้ครบถ้วนตามมาตรฐานการประกันคุณภาพภายในของสำนักงานคณะกรรมการการศึกษาขั้นพื้นฐานและการประกันคุณภาพภายนอกของสำนักงานรับรองมาตรฐานและการประเมินคุณภาพการศึกษา (สมศ.)

๔. ดำเนินการให้มีการจัดทำคู่มือการประกันคุณภาพภายในของสถานศึกษา

๕. พิจารณา ทบทวน ตรวจสอบ รายงานการประเมินตนเองของสถานศึกษาเพื่อเสนอต่อคณะกรรมการอำนวยการ

๖. ดำเนินการให้มีการจัดทำรายงานการประเมินตนเองของสถานศึกษา เสนอต่อหน่วยงานต้นสังกัดเป็นประจำทุกปี (ภายใน ๑๒๐ วัน นับจากวันสิ้นปีการศึกษา)

๗. ดำเนินการให้มีการเผยแพร่ระบบการประกันคุณภาพการศึกษาให้หน่วยงานทั้งภายในและภายนอกสถานศึกษา

๘. กำหนดมาตรฐาน การพัฒนาคุณภาพ การตรวจสอบ และการประเมินคุณภาพของสถานศึกษา เพื่อนำไปสู่การปฏิบัติ

๓. คณะกรรมการติดตาม ทบทวนการดำเนินงานตามแผนพัฒนาคุณภาพการศึกษา ประกอบด้วย

๓.๑ นายพัทวิชัย เกื้อกุลวุฒิวิธิน ผู้อำนวยการโรงเรียนบ้านหนองผือ ประธานกรรมการ

๓.๒ นางวิลาวรรณ โยเฮือง ผู้อำนวยการโรงเรียนบ้านห้วยปลาฝา รองประธานกรรมการ

๓.๓ นายบุญทัน ว่างพิลา ครู คศ.๓ กรรมการและเลขานุการ

มีหน้าที่

๑. กำหนดตัวบ่งชี้ในการประกันคุณภาพการศึกษาของกลุ่มงาน กลุ่มสาระการเรียนรู้ และงานกิจกรรมที่เกี่ยวข้องให้สอดคล้องกับมาตรฐานและตัวบ่งชี้ของสำนักงานคณะกรรมการการศึกษาขั้นพื้นฐาน

๒. วางแผนการดำเนินงานด้านการประกันคุณภาพการศึกษาของกลุ่มงาน และกลุ่มสาระการเรียนรู้

๓. ติดตามทบทวนการดำเนินงานตามแผนพัฒนาคุณภาพการศึกษาของกลุ่มงานและกลุ่มสาระการเรียนรู้
๔. เตรียมเอกสารและหลักฐานต่างๆ รวมถึงการเตรียมบุคลากร เพื่อรองรับการติดตามและประเมินคุณภาพทั้งภายในและภายนอก
๕. จัดทำแนวประเมินของกลุ่มงาน กลุ่มสาระการเรียนรู้ หรือกิจกรรมที่ดำเนินงานตามแผนพัฒนาคุณภาพการศึกษา ส่งเสริม ควบคุมและประเมินคุณภาพการศึกษาของกลุ่มงานและกลุ่มสาระการเรียนรู้ เมื่อสิ้นภาคเรียนของปีการศึกษา
๖. จัดทำรายงานผลการดำเนินงานและข้อเสนอแนะ วิธีการปรับปรุงคุณภาพการศึกษาของกลุ่มงานและกลุ่มสาระการเรียนรู้เมื่อสิ้นภาคเรียนของปีการศึกษา
๗. ปฏิบัติหน้าที่อื่นๆ ที่ได้รับมอบหมายเกี่ยวกับงานประกันคุณภาพการศึกษา

๔. คณะกรรมการรวบรวมสารสนเทศระบบประกันคุณภาพการศึกษา ประกอบด้วย

๔.๑ นายพัทวิชัย	เกื้อกุลอุทัยรัตน์	ผู้อำนวยการโรงเรียนบ้านหนองผือ	ประธานกรรมการ
๔.๒ นางวิลาวรรณ	โยเฮือง	ผู้อำนวยการโรงเรียนบ้านห้วยปลาฝา	รองประธานกรรมการ
๔.๓ นายบุญทัน	วังพิลา	ครู คศ.๓	กรรมการ
๔.๔ นางจรรุวรรณ	ติ่มย์	ครู คศ.๓	กรรมการ
๔.๕ นางนงนุช	โยเรือง	ครู คศ.๓	กรรมการ
๔.๖ นางมนุลา	ภูซุมพล	ครู คศ.๓	กรรมการ
๔.๗ นางอัมพร	มะละคำ	ครูผู้ทรงคุณค่าแห่งแผ่นดิน	กรรมการ
๔.๘ นายจักรพจน์	สุนทรวิรัตน์	ครูผู้ช่วย	กรรมการ
๔.๙ นางสาวศิริลักษณ์	ทรงพุดิ	ครูอัตราจ้าง	กรรมการ
๔.๑๐ นางสาวสุนัดดา	สถานธง	ครูพี่เลี้ยงเด็กปฐมวัย	กรรมการ
๔.๑๑ นางสาวยุวดี	เพ็ชรรักษ์	ธุรการโรงเรียน	กรรมการและเลขานุการ
๔.๑๒ นางสาวอมรรัตน์	โสประดิษฐ์	ธุรการโรงเรียน	กรรมการและผู้ช่วยเลขานุการ

มีหน้าที่

๑. ดำเนินการให้มีการจัดทำข้อมูลสารสนเทศให้ครบถ้วนตามมาตรฐานการประกันคุณภาพภายในและภายนอกของสำนักงานรับรองมาตรฐานและประเมินคุณภาพการศึกษา (สมศ.)
 ๒. รายงานและสรุปผลการดำเนินงานตามมาตรฐาน เพื่อจัดทำรายงานการประเมินตนเองของสถานศึกษา
 ๓. พิจารณา ทบทวน ตรวจสอบ รายงานการประเมินตนเองของสถานศึกษา เพื่อให้มีข้อมูลรายงานผลย้อนกลับในการนำไปใช้เพื่อการพัฒนาต่อไป
- ให้ผู้ที่ได้รับการแต่งตั้งตามคำสั่ง ปฏิบัติหน้าที่ที่ได้รับมอบหมายอย่างเต็มความสามารถและเกิดประโยชน์สูงสุดต่อทางราชการ

ทั้งนี้ ตั้งแต่บัดนี้เป็นต้นไป

สั่ง ณ วันที่ ๓๐ เดือน มีนาคม พ.ศ. ๒๕๖๓

(นายพัทธวิชัย เกื้อกุลภูมิหิรัณ)
ผู้อำนวยการโรงเรียนบ้านหนองฝื่อ



คำสั่งโรงเรียนบ้านหนองผือ

ที่ ๒๔ /๒๕๖๓

เรื่อง แต่งตั้งคณะกรรมการตรวจสอบและประเมินคุณภาพภายในของสถานศึกษา

โรงเรียนบ้านหนองผือ – ห้วยปลาฝา

ปีการศึกษา ๒๕๖๒ ระดับปฐมวัยและระดับการศึกษาขั้นพื้นฐาน

พระราชบัญญัติการศึกษาแห่งชาติ พ.ศ. ๒๕๔๒ หมวด ๖ ว่าด้วยมาตรฐานและการประกันคุณภาพ การศึกษามาตรา ๔๗ ให้มีระบบการประกันคุณภาพการศึกษา เพื่อพัฒนาคุณภาพและมาตรฐานการศึกษา ทุก ระดับ ประกอบด้วยระบบประกันภายในและระบบการประกันคุณภาพภายนอก ระบบ หลักเกณฑ์ และวิธีการ ประกันคุณภาพการศึกษาให้เป็นไปตามที่กำหนดในกฎกระทรวง มาตรา ๔๘ ให้หน่วยงาน ต้นสังกัดและสถานศึกษา จัดให้มีระบบประกันคุณภาพภายในสถานศึกษา และให้ถือว่าการประกันคุณภาพภายใน เป็นส่วนหนึ่งของ กระบวนการบริหารการศึกษาที่ต้องดำเนินการอย่างต่อเนื่อง และตามกฎกระทรวงว่าด้วยระบบ หลักเกณฑ์และ วิธีการประกันคุณภาพการศึกษา พ.ศ. ๒๕๕๓ หมวด ๒ การประกันคุณภาพภายในของสถานศึกษาที่กำหนดให้มี คณะกรรมการประกันคุณภาพภายในของสถานศึกษา เป็นกลไกหลัก ในการขับเคลื่อนการพัฒนาคุณภาพ สถานศึกษาให้ได้มาตรฐานอย่างเป็นระบบ มีประสิทธิภาพ อันส่งผล ต่อการยกระดับคุณภาพการศึกษา โดยมีการ จัดทำรายงานประจำปี เสนอต่อหน่วยงานต้นสังกัด หน่วยงานที่เกี่ยวข้องและเปิดเผยต่อสาธารณชน เพื่อนำไปสู่การ พัฒนาคุณภาพและมาตรฐานการศึกษา และเพื่อรองรับการประกันคุณภาพภายนอก โรงเรียนบ้านหนองผือ – ห้วย ปลาฝา จึงแต่งตั้งบุคคลในท้ายคำสั่งนี้เป็นคณะกรรมการประเมินคุณภาพภายในสถานศึกษา เพื่อทำการประเมิน มาตรฐานการศึกษาปฐมวัย และมาตรฐานการศึกษาขั้นพื้นฐานให้แล้วเสร็จ ดังต่อไปนี้

๑. คณะกรรมการอำนวยการ ประกอบด้วย

- ๑.๑ นายพัทธวิษณุ เกื้อกุลวุฒิหิรัณ ผู้อำนวยการโรงเรียนบ้านหนองผือ ประธานกรรมการ
- ๑.๒ นางวิลาวรรณ โยเฮือง ผู้อำนวยการโรงเรียนบ้านห้วยปลาฝา รองประธานกรรมการ
- ๑.๓ นายบุญทัน ว่างพิลา ครู คศ.๓ กรรมการและเลขานุการ

มีหน้าที่ ให้คำแนะนำ ปรีกษา อำนวยความสะดวก แก้ไขปัญหาในการดำเนินการประเมินคุณภาพภายใน สถานศึกษาแก่คณะกรรมการดำเนินงาน เพื่อให้การดำเนินงานเป็นไปด้วยความเรียบร้อย และมีประสิทธิภาพ

๒. คณะกรรมการตรวจสอบและประเมินคุณภาพภายในสถานศึกษา ระดับปฐมวัย ประกอบด้วย

- ๒.๑ นางวิลาวรรณ โยเฮือง ผู้อำนวยการโรงเรียนบ้านห้วยปลาฝา ประธานกรรมการ
- ๒.๒ นางนงนุช โยเรือง ครู คศ.๓ กรรมการ
- ๒.๓ นางมนุลา ภูชุมพล ครู คศ.๓ กรรมการ
- ๒.๔ นายจักรพจน์ สุนทราวีรัตน์ ครูผู้ช่วย กรรมการ
- ๒.๕ นางสาวสุนัดดา สदानธง ครูพี่เลี้ยงเด็กปฐมวัย กรรมการ
- ๒.๖ นางสาวอมรรัตน์ โสประดิษฐ์ ธุรการโรงเรียน กรรมการและเลขานุการ

๓. คณะกรรมการตรวจสอบและประเมินคุณภาพภายในสถานศึกษา ระดับการศึกษาขั้นพื้นฐาน
ประกอบด้วย

- | | | | |
|-----|-------------------------------|--------------------------------|---------------------|
| ๓.๑ | นายพัทวิชญ์ เกื้อกุลวุฒิหิรัณ | ผู้อำนวยการโรงเรียนบ้านหนองผือ | ประธานกรรมการ |
| ๓.๒ | นายบุญทัน ว่างพิลา | ครู คศ.๓ | กรรมการ |
| ๓.๓ | นางจรรุวรรณ ตีมัย | ครู คศ.๓ | กรรมการ |
| ๓.๔ | นางอัมพร มะละคำ | ครูผู้ทรงคุณค่าแห่งแผ่นดิน | กรรมการ |
| ๓.๕ | นางสาวศิริลักษณ์ ทรงพุด | ครูอัตราจ้าง | กรรมการ |
| ๓.๖ | นางสาวยุวดี เพ็ชรรัักษ์ | ธุรการโรงเรียน | กรรมการและเลขานุการ |

คณะกรรมการตรวจสอบและประเมินคุณภาพภายในของสถานศึกษา มีหน้าที่ดังนี้

๑. วางแผนกำหนดแนวทางและวิธีการดำเนินการประกันคุณภาพภายในโรงเรียน
๒. กำกับ ติดตาม และให้ข้อเสนอแนะเกี่ยวกับการดำเนินการประกันคุณภาพการศึกษาภายในสถานศึกษา
๓. เสนอแต่งตั้งคณะกรรมการประเมินคุณภาพจากตัวแทนในคณะกรรมการประกันคุณภาพการศึกษาภายในโรงเรียน และทำหน้าที่ตรวจสอบ ทบทวน รายงานคุณภาพการศึกษาภายในสถานศึกษา
๔. ให้โรงเรียนจัดระบบการประกันคุณภาพการศึกษาภายในโรงเรียนเป็นส่วนหนึ่งของการบริหารการศึกษาที่ประกอบด้วย ๘ ประการ คือ

- ๑) การกำหนดมาตรฐานการศึกษาของสถานศึกษา
- ๒) จัดทำแผนพัฒนาการจัดการศึกษาของสถานศึกษาที่มุ่งคุณภาพมาตรฐานการศึกษาของสถานศึกษา
- ๓) จัดระบบบริหารและสารสนเทศ
- ๔) การดำเนินงานตามแผนพัฒนาการจัดการศึกษาของสถานศึกษา
- ๕) จัดให้มีการติดตามตรวจสอบคุณภาพการศึกษา
- ๖) จัดให้มีการประเมินคุณภาพภายในตามมาตรฐานการศึกษาของสถานศึกษา
- ๗) จัดทำรายงานประจำปีที่เป็นรายงานการประเมินคุณภาพภายใน
- ๘) จัดให้มีการพัฒนาคุณภาพการศึกษาอย่างต่อเนื่อง

๕. กำกับ ติดตาม ตรวจสอบและให้ข้อเสนอแนะเกี่ยวกับการดำเนินการประกันคุณภาพการศึกษาภายในของสถานศึกษา

๔. คณะกรรมการจัดทำรายงานการประเมินตนเองของสถานศึกษา (SAR) ปีการศึกษา ๒๕๖๒
ประกอบด้วย

- | | | | |
|-----|-------------------------------|----------------------------------|----------------------------|
| ๔.๑ | นายพัทวิชญ์ เกื้อกุลวุฒิหิรัณ | ผู้อำนวยการโรงเรียนบ้านหนองผือ | ประธานกรรมการ |
| ๔.๒ | นางวิลาวรรณ โยเฮือง | ผู้อำนวยการโรงเรียนบ้านห้วยปลาฝา | รองประธานกรรมการ |
| ๔.๓ | นายบุญทัน ว่างพิลา | ครู คศ.๓ | กรรมการ |
| ๔.๔ | นางจรรุวรรณ ตีมัย | ครู คศ.๓ | กรรมการ |
| ๔.๕ | นายจักรพจน์ สุนทรวิรัตน์ | ครูผู้ช่วย | กรรมการและเลขานุการ |
| ๔.๖ | นางสาวยุวดี เพ็ชรรัักษ์ | ธุรการโรงเรียน | กรรมการและผู้ช่วยเลขานุการ |

๔.๗ นางสาวอมรรัตน์ โสประดิษฐ์ อธิการโรงเรียน กรรมการและผู้ช่วยเลขานุการ

มีหน้าที่ ดำเนินการรวบรวมข้อมูล จัดทำรายงานการประเมินตนเองของสถานศึกษา (SAR) ปีการศึกษา ๒๕๖๒ เพื่อนำเสนอต่อคณะกรรมการสถานศึกษาขั้นพื้นฐาน และเสนอต่อหน่วยงานต้นสังกัด หน่วยงานที่เกี่ยวข้อง ให้คณะกรรมการที่ได้รับการแต่งตั้ง ดำเนินการประเมิน ตรวจสอบตามรูปแบบ การประเมิน ให้ได้ข้อมูลครบถ้วน ถูกต้องตามสภาพความเป็นจริงที่สุด จัดส่งหน่วยงานต้นสังกัด จำนวน ๑ เล่ม ภายในวันที่ ๑๐ เมษายน ๒๕๖๓ ทั้งนี้ เพื่อให้เกิดความเรียบร้อย อันจะยังส่งผลให้เป็นไปตามทิศทางและวัตถุประสงค์การพัฒนาศึกษาสู่ มาตรฐานการศึกษาต่อไป

ทั้งนี้ ตั้งแต่บัดนี้เป็นต้นไป

สั่ง ณ วันที่ ๓๐ มีนาคม พ.ศ. ๒๕๖๓

(นายพัทวิชัย เกื้อกุลวุฒิวิวัฒน์)
ผู้อำนวยการโรงเรียนบ้านหนองฝื่อ

บันทึกการพิจารณาให้ความเห็นชอบเอกสาร
รายงานการประเมินตนเองของสถานศึกษา ปีการศึกษา ๒๕๖๒
ของโรงเรียนบ้านหนองผือ – ห้วยปลาฝา
สำนักงานเขตพื้นที่การศึกษาประถมศึกษา เลย เขต ๓

.....
มติที่ประชุมคณะกรรมการสถานศึกษาขั้นพื้นฐานโรงเรียนบ้านหนองผือ – ห้วยปลาฝา
เมื่อวันที่ ๑๙ มีนาคม พ.ศ. ๒๕๖๓ ได้พิจารณาให้ความเห็นชอบรายงานการประเมินตนเองของ
สถานศึกษา ปีการศึกษา ๒๕๖๒ ด้วยมติเป็นเอกฉันท์ใช้รายงานต่อหน่วยงานต้นสังกัดและสาธารณชนได้

ลงชื่อ

(นายนายสรสิน มิ่งแก้ว)

ประธานคณะกรรมการการศึกษาขั้นพื้นฐาน
โรงเรียนบ้านหนองผือ

ลงชื่อ

(นายนายรักไกร ไชยโสดา)

ประธานคณะกรรมการการศึกษาขั้นพื้นฐาน
โรงเรียนบ้านห้วยปลาฝา

ลงชื่อ

(นายพัทธวิษญ์ เกื้อกุลวุฒิธีรณ)

ผู้อำนวยการโรงเรียนบ้านหนองผือ

ลงชื่อ

(นางวิลาวรรณ โยเฮียง)

ผู้อำนวยการโรงเรียนบ้านห้วยปลาฝา

คณะกรรมการ

- | | |
|----------------------------------|----------------------------------|
| ๑. นายพัทวิชัย เกื้อกูลวุฒิหิรัณ | ผู้อำนวยการโรงเรียนบ้านหนองฝื่อ |
| ๒. นางวิลาวรรณ โยเฮือง | ผู้อำนวยการโรงเรียนบ้านห้วยปลาฝา |
| ๓. นายบุญทัน วังพิลา | ครู คศ.๓ |
| ๔. นางจรรุวรรณ ตีมัย | ครู คศ.๓ |
| ๕. นางนงนุช โยเรือง | ครู คศ.๓ |
| ๖. นางมณฑา ภูชุมพล | ครู คศ.๓ |
| ๗. นางอัมพร มะละคำ | ครูผู้ทรงคุณค่าแห่งแผ่นดิน |
| ๘. นายจักรพจน์ สุนทรารัตน์ | ครูผู้ช่วย |
| ๙. นางสาวศิริลักษณ์ ทรงพุดิ | ครูอัตราจ้าง |
| ๑๐. นางสาวสุนัดดา สถานจง | ครูพี่เลี้ยงเด็กปฐมวัย |
| ๑๑. นางสาวยุวดี เพ็ชรรักษ์ | ธุรการโรงเรียน |
| ๑๒. นางสาวอมรรัตน์ โสประดิษฐ์ | ธุรการโรงเรียน |